



Natuurvisie Limburg 2016

ontwerp

provincie limburg



Colofon

Uitgave

Provincie Limburg

bezoekadres: Limburglaan 10 te Maastricht

postadres: Postbus 5700, 6202 MA Maastricht

tel.: +31 (0)43 389 99 99

e-mail: postbus@prvlimburg.nl

www.limburg.nl



Natuurvisie

Samen bereiken we natuurlijk meer!

ONTWERP

Maastricht, 28 juni 2016



Voorwoord

Veel Limburgers dragen bij aan de ontwikkeling van de natuur in onze provincie. Het gaat goed met onze natuur. Limburgers helpen bij het maken, behouden of beschermen van de natuur. Boeren dragen bijvoorbeeld bij aan ons agrarisch cultuurlandschap. Natuurbeschermers spannen zich in voor het behoud van waardevolle natuur in de provincie. We hebben prachtige landschappen en onze natuurgebieden worden hoog gewaardeerd. Nationaal landschap Zuid Limburg, de nationale parken van de Meinweg, de Grootte Peel en de Maasduinen hebben zelfs internationale allure. Er is ook méér natuur in Limburg. En die nieuwe natuurgebieden zijn voor steeds meer Limburgers bereikbaar en beleefbaar. Diersoorten die in ons landschap horen, de bever en de das bijvoorbeeld, komen weer in voldoende mate voor. Ook werken we aan de verbetering van de water- en milieukwaliteit als voorwaarde voor een gezonde, goede natuur.

Ondanks deze positieve ontwikkelingen zijn er ook nog steeds uitdagingen. De kwaliteit van de natuur, vooral die in de Natura 2000-gebieden, heeft zich nog onvoldoende hersteld. Met name soorten die gevoelig zijn voor stikstof hebben het moeilijk. Dit vraagt de komende jaren veel inzet. Van de provincie én van alle partijen in het landelijk gebied. Daarom willen we de Limburgers de komende jaren in de gelegenheid stellen om hun energie, creativiteit en betrokkenheid in te zetten om het Limburgse platteland verder vorm te geven. Agrariërs, natuurpartijen, provincie, gemeenten, waterschappen, grondeigenaren en burgers moeten zich samen inzetten voor de ontwikkeling van het platteland. Want samen bereiken we natuurlijk meer!

Behoud en herstel van de biologische diversiteit én vermaatschappelijking van de natuur. Dat zijn de doelen die we ons gesteld hebben. Onze doelen zijn helder, de wegen ernaar toe divers. In ons beleid en bij de uitvoering kijken we vooral naar waar we elkaar kunnen versterken. We kijken naar waar natuur en landbouw en water en natuur synergie opleveren. We geven ruimte aan nieuwe partijen en bieden mogelijkheden voor het ontstaan van nieuwe verdienmodellen. Op die manier financiert de natuur zich deels zelf en wordt zij duurzaam in stand gehouden.

Inhoud

1	Limburg: een verscheidenheid aan unieke streekeigen natuur	9
2	Natuurbescherming als een maatschappelijke wens	13
3.	Decentralisatie	15
4	Hoe staan we er nu voor	17
4.1	Natuur in cijfers	17
4.2	Waarde van de natuur	17
4.3	Stand van zaken natuur	19
5	Onze Visie	25
5.1	De natuurambitie	25
5.2	Biologische diversiteit	26
5.3	Vermaatschappelijking	27
5.4	Goudgroene natuur en Natura 2000	31
5.5	PIO	31
6	Inzet op onze gebieden	33
6.1	Goudgroen	33
6.2	Zilvergroen	40
6.3	Bronsgroen	43
6.4	Natura 2000-gebieden	45
6.5	Bossen	49
6.6	Agrarisch Natuur- en landschapsbeheer	51
6.7	Water	52
7	Soortenbeleid	55
7.1	Actieve soortenbescherming	55
7.2	Passieve soortenbescherming	57
7.3	Faunabeheer	58
7.4	Tegemoetkoming in de faunaschade	63
7.5	Exotenbeleid	65

8	Nationale parken en nationaal landschap	67
9	Uitvoering	75
10	Handhaving	81
11	Monitoring	83
	Literatuurlijst	85
	Bijlage 1	86





Holle weg bij Vijlnerbos

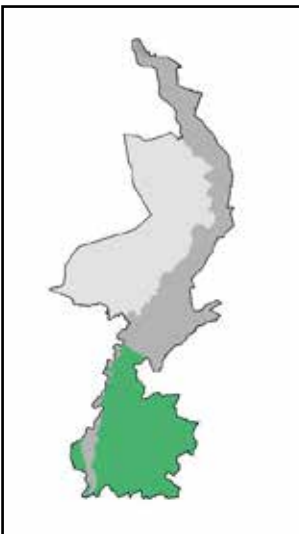
1

Limburg: een verscheidenheid aan unieke streekeigen natuur

- Het Heuvelland
- Het Peellandschap en het dekzandlandschap
- Het Maasdal en de Maasterrassen
- De Stuwwal

De geologie, geomorfologie en ontstaansgeschiedenis maken het Limburgse landschap uniek. De werking van water en wind, verwerking, sedimentatie en bewegingen van de aardkorst legden de basis voor ons huidige landschap. De mens gaf het verder vorm. Overal hebben mensen gegraven, gekapt, geploegd of gemaaid. Ook gebieden die we nu 'natuur' noemen zijn door mensen beïnvloed. Door de wisselwerking tussen ondergrond en menselijk gebruik ontstond per regio streekeigen natuur. Deze streekeigenheid is het vertrekpunt voor natuurbeheer en –ontwikkeling.

Het Heuvelland



Het Heuvelland is geologisch gezien een plateaulandschap. De Geul, Gulp, Jeker en Geleenbeek schuurden in de vlakte brede dalen uit. Zo ontstond het beeld van een heuvelland. Samen met de zogenaamde droogdalen vormen deze beekdalen een netwerk van dalen.

Het plateau is bedekt met löss. Dit fijnkorrelig bodemmateriaal werd door de wind aangevoerd en kwam terecht ten zuiden van de lijn Koningsbosch - Born. Als een deken ligt het over het gehele Zuid-Limburgse landschap met uitzondering van Vaals en directe omgeving. De dalranden zijn, ondanks de bescherming door hellingbossen, sterk onderhevig aan erosie. Op veel plaatsen wordt de löss op de plateau's naar beneden gespoeld. Op deze manier ontstaan er van hoog naar laag geleidelijke overgangen van voedselarm naar voedselrijk en van droog naar nat. Een grote verscheidenheid aan plantaardig en dierlijk leven is het gevolg.

In de vroege Middeleeuwen moet het Heuvelland vooral uit uitgestrekte bossen hebben bestaan.

In de 19e eeuw waren de vruchtbare lössplateaus al voor het overgrote deel in gebruik als bouwland. Grasland lag in de dalen en gecombineerd met fruitbomen rond de nederzettingen. Alleen ver van de nederzettingen, op slechte gronden en op de steilste hellingen bleven onontgonnen gebieden over. Door de intensieve begrazing degenereerden de oorspronkelijke bossen op veel plaatsen tot schraalland, met een begroeiing van gras en struikgewas. Dergelijke gebieden worden in Zuid-Limburg 'heide' genoemd. De overgebleven bossen werden meestal als hakhout geëxploiteerd.

De winning van steenkool, mergel en bruinkool zorgde niet alleen voor industriële complexen en een sterke verstedelijking. De dagbouw van mergel veranderde het landschap van de Sint Pietersberg en de rand van het Plateau van Margraten sterk. Deze groeves vormen 'verborgen valleien' met bijzondere, eigen natuurwaarden. Ook in andere delen van het Heuvelland zijn veel bijzondere natuurwaarden gerelateerd aan de kalksteen in de ondergrond, zowel in bossen als in (kalk) graslanden. Natuur- en bosgebieden in Zuid-Limburg zijn kleinschalig en gebonden aan de dalstructuur. Karakteristiek voor de lössplateau's is natuur die gebonden is aan het akkerlandschap.

Peellandschap en dekzandlandschap



Ten noorden van het lössgebied komen dikke pakketten zand voor. Dit dekzandgebied strekt zich uit van Midden Brabant, en loopt via Noord- en Midden-Limburg naar Gelderland, Overijssel en Drenthe. Dekzanden zijn bijzonder arm aan voedingsstoffen. Het Peellandschap heeft haar ontstaan grotendeels te danken aan hoogveenvorming. De Peel vormt het brongebied voor talrijke beken. Voor de afvoer van turf werden kanalen en vaarten aangelegd.

Op dit moment zijn slechts in de Mariapeel en de Groote Peel resten aanwezig van het nog levende, groeiende hoogveen. Verspreid over het gehele dekzandgebied, maar met name rond Weert, liggen restanten van Peelvennen. De heidevelden op de dekzanden rond de hoogveenkern zijn het gevolg van begrazing met schapen en het onttrekken van voedingsstoffen om akkers te bemesten. Lokaal werden deze gronden zo schraal dat ze verstoven tot landduinen. Nu zijn deze duinen vaak beplant met dennenbossen. Door het verbeteren van de doorstroming van de beken veranderden natte gebieden in het beekdal in grasland dat agrarisch kon worden gebruikt.

De bijzondere natuurwaarden van het Peelgebied zijn gebonden aan het zeer voedselarme milieu. Deze waarden staan onder druk door de veranderde waterhuishouding en vermesting. In het zandlandschap zijn karakteristieke soorten van droge bossen, natte bossen, heide en beekdalen te vinden.

Het Maasdal en de Maasterrassen



De Maas vormt de centrale as in de provincie; de hele provincie ligt binnen het stroomgebied van deze rivier. Met haar zijrivieren en -beken neemt de Maas in Limburg erosie, transport en sedimentatie voor haar rekening. Dat heeft geleid tot een rijk scala aan landschapsvormen: plateaus, terrassen, terrasranden, meanders, vlechten, oeverwallen, kommen en rivierduinen.

Met name de terrasranden, de steilranden, bepalen het landschapsbeeld. Tussen Venlo en Gennep ligt een gordel van rivierduinen, de Maasduinen, parallel aan de rivier. Bossen (aangeplant op voormalige woeste gronden), droge heide, natte heide en vennen wisselen elkaar af. De Maasduinen en het achterliggende landschap wateren af naar de Maas via een stelsel van relatief snelstromende waterlopen, waarvan de grootste de Niers is.

Oude afgesneden bochten van de Maas vind je vaak als moerassige gebieden terug in het landschap. Deze zijn rond 1900 grotendeels ontgonnen. Aan de westzijde van de Maas doen de oude stroomgeulen nog dienst als bedding voor beken. De Doort bij Echt is hier een voorbeeld van.

Een deel van het Maasdal, tussen Bergen en Gennep, staat bekend als het Maasheggenlandschap. Percelen met grasland werden hier vaak omgeven door meidoornheggen. Sinds het eind van de 19e eeuw wordt in het Maasdal zand en grind gewonnen. Hierdoor ontstonden plassen in grote delen van het Midden-Limburgs Maasdal. Het Maasdal biedt kansen voor grootschalige natuurontwikkeling, gebaseerd op natuurlijke processen en de dynamiek van de rivier.

De Stuwwal



In het uiterste noorden botst de Maas op de meest zuidelijke stuwwal van Nederland met de Sint Jansberg en de Mookerheide. Deze stuwwal is opgebouwd uit in de voorlaatste ijstijd opgestuwd materiaal. Dit zorgde voor grofzandige gronden, die op sommige plaatsen rijk aan grind zijn. Typierend is de ligging van het bouwland; laag tegen de helling, tussen de natte graslanden aan de Maas en de droge heidevelden en bossen op de stuwwal. Het stuwwallenlandschap beslaat maar een zeer beperkt deel van de provincie.¹

¹ (Naar: Uit en thuis boek Limburgs landschap)

Visie op natuur

Over de betekenis van natuur en de redenen om natuur te beschermen bestaan verschillende opvattingen; variërend van het laten ontstaan van natuur via natuurlijke processen tot planmatige natuurontwikkeling. Natuur kan variëren van cultuurlandschappen tot Wildernis.

In onze visie op natuur laten we ons leiden door de ontstaansgeschiedenis van Limburg. Door de bijzondere geologie, de geomorfologie en de bewoning en de landbouw die het landschap vorm hebben gegeven, met de kenmerkende natuur van de vier beschreven landschappen als vertrekpunt. We zetten daarbij in op onze opgaven: de vermaatschappelijking van de natuur en het behoud en de versterking van de biologische diversiteit, zoals in deze natuurvisie wordt toegelicht. De Natura 2000-gebieden zijn onze belangrijkste natuurgebieden en hier zetten we ons dan ook met voorrang voor in. Onze natuuropgaven gaan we bereiken door slimme combinaties te maken van natuur met andere functies zoals bijvoorbeeld de waterveiligheid. Daarvoor etten we het programma Platteland in Ontwikkeling in. In de keuzes die we maken betrekken we de eigenheid van de streek en de kansen die er liggen voor het behoud of herstel van de biologische diversiteit. We zoeken naar wegen voor het beheren en ontwikkelen van natuur die past bij de samenleving en naar mogelijkheden om daarbij lokale wensen te honoreren.



Bemelerberg

2

Natuurbescherming als een maatschappelijke wens

- Hoge natuurwaarden
- Industrialisatie en schaalvergroting
- Natuurbescherming
- Natuurbeleid

Door de eeuwen heen ontwikkelde het Limburgs landschap en de Limburgse natuur zich tot een hoog gewaardeerd landschap met hoge natuurwaarden. Een landschap waarin de mens duidelijk de hand heeft gehad. De industriële revolutie, ontginning van 'woeste gronden', stadsuitbreiding, spoorlijnen en wegen veranderden het landschap ingrijpend. De natuur kwam eind 19e en begin 20e eeuw steeds meer onder druk te staan. Dat leidde tot maatschappelijke bezorgdheid.

Natuurbeschermingsorganisaties zoals de Vereniging tot Behoud van Natuurmonumenten en Vogelbescherming werden opgericht. In de jaren dertig volgden de Provinciale Landschappen. De dreigende ontginning van heide- en veengebieden was het grote thema in de natuurbescherming. In de tweede helft van de 20e eeuw werden de overgebleven onontgonnen gebieden beschermd.

De basis van het huidige natuurbeleid ligt in het natuurbeschermingsjaar 1975. Toen begon Natuurmonumenten in Limburg zijn grote publieksactie voor het Geuldal. Het doel: het verzamelen van extra fondsen om het gebied met misschien wel de hoogste biodiversiteit in ons land te beschermen tegen de gevolgen van de intensivering van de landbouw.

Deze actie werd al vrij snel gevolgd door de Relatienota, rijksbeleid over de relatie tussen natuur en landbouw. In de jaren 80 van de vorige eeuw werd duidelijk dat het slecht ging met de natuur en met de biologische diversiteit. De V-thema's kregen bekendheid: verdroging, vermesting, versnippering. Bossen dreigden te sterven en de regen was 'zuur'. Het werd duidelijk dat steeds meer gevoelige soorten zouden verdwijnen en dat de natuur grote schade zou oplopen. Milieubeleid kwam hoog op de agenda.



Beegderheide

3

Decentralisatie

- Natuurbeleid als provinciale taak
- Limburgs natuurbeleid op basis van goud- zilver- en bronsgroen
- Wet natuurbescherming als sluitstuk van de decentralisatie

Het natuurbeleid werd vanaf de jaren negentig gedecentraliseerd. Vanaf 1995 is een aantal natuurtaken van het Rijk overgedragen naar de provincies. De provincie Limburg heeft dan ook in 1995 de eerste nota natuur en landschapsbeheer opgesteld. Via de bestuursovereenkomst Inrichting Landelijk Gebied (ILG) kwamen rijksbudgetten gedecentraliseerd beschikbaar.

Eind 2011 volgde het vaststellen en ondertekenen van het Decentralisatieakkoord Natuur. Door het in 2012 voortijdig beëindigen van de bestuursovereenkomsten ILG werden in het Decentralisatieakkoord de rijksbijdragen voor bijna alle ILG-taken geschrapt, met uitzondering van de Ecologische Hoofdstructuur (EHS), Europees beschermde natuur (Vogel- en Habitatrichtlijn, Natura 2000) en de Kaderrichtlijn Water (de EU-richtlijn met betrekking tot ecologisch herstel van waterlopen en natte natuur). De bevoegdheden, middelen en instrumenten van het Rijk met betrekking tot natuurbehoud – onder meer de resterende onderdelen van de groene wetten - worden vrijwel geheel gedecentraliseerd naar de provincies. Daarnaast staat in het Decentralisatieakkoord Natuur het splitsen van nieuwe, in de periode tot 2021 te realiseren en planologisch vast te leggen als de ‘Herijkte EHS-natuur’ én de overige nieuwe natuur centraal.

In april 2013 stellen Provinciale Staten van Limburg de nota ‘Natuurbeleid: natuurlijk eenvoudig’ en het programma Natuur- en Landschapsbeleid vast. Het natuurbeleid wordt vereenvoudigd. We gaan uit van drie gebiedscategorieën voor natuur en landschap: de goudgroene, zilver-groene en bronsgroene gebieden. De Natura 2000-gebieden zijn ondergebracht in de categorie goudgroen.

De provincies en het Rijk sluiten na overleg met maatschappelijke organisaties in september 2013 het Natuurpact over de ontwikkeling en het beheer van natuur in Nederland. De ambities uit het onderhandelingsakkoord worden verdubbeld en de tijdshorizon opgerekt naar 2027. Afsproken wordt het agrarisch natuurbeheer effectiever vorm te geven.

In 2014 stellen we het Provinciaal Omgevingsplan Limburg (POL2014) vast. Hierin staan de hoofdlijnen van het ruimtelijke beleid en het beleid voor natuur. De inzet voor natuur is gericht op biologische diversiteit en verankering van natuur in de maatschappij.

De Rijksnatuurvisie: "Natuurlijk verder" ziet in hetzelfde jaar het licht. De Rijksnatuurvisie ademt de sfeer van deze tijd: iedereen is eigenaar van de natuur, natuur en economie versterken elkaar. Door minder regels en meer positieve prikkels worden burgers, bedrijven en maatschappelijke organisaties uitgenodigd te participeren. Gebiedsontwikkeling en het gelijke speelveld voor deze betrokken partijen staan daarbij centraal. In 2015 volgt het Provinciaal Natuurbeheerplan Limburg 2016. Dit natuurbeheerplan geeft aan waar welke beheerwaardige gebieden aanwezig zijn en welke beheerdoelen hiervoor gelden. Het plan brengt meer samenhang in het agrarisch natuur- en landschapsbeheer en geeft ruimte aan collectief agrarisch natuurbeheer.

Op 1 januari 2017 wordt de Wet natuurbescherming van kracht. Deze wet is het sluitstuk van de decentralisatie van de natuurtaken van Rijk naar provincies. Vanaf dan zijn de provincies verantwoordelijk voor de natuur. De nieuwe wet schrijft een uitwerking van de Rijksnatuurvisie op provinciaal niveau voor. Instandhouding van de biologische diversiteit, realisering van het nationaal natuurnetwerk en vermaatschappelijking van natuur, faunabeheer en bos, worden uitdrukkelijk genoemd.



Foto: Heggen in een kleinschalig cultuurlandschap in Bemelen

4

Hoe staan we er nu voor?

- Hoog gewaardeerde natuur in Limburg.
- Van waarde voor de maatschappij, de gezondheid en de economie.
- Herstel van soorten zet langzaam in.
- Inspanning voor soorten in het agrarisch gebied en voor de soorten in stikstofgevoelige natuurgebieden is nodig.

Hoe ziet de Limburgse natuur er nu uit na de ontwikkelingen in de 19e en 20ste eeuw? Wat heeft de inzet van Rijk, provincie en vele organisaties om de achteruitgang van de natuur te stoppen opgeleverd? Hoeveel natuur is er eigenlijk in Limburg? Hoe zien we die natuur? En wat is de waarde van onze natuur?

4.1 Natuur in cijfers

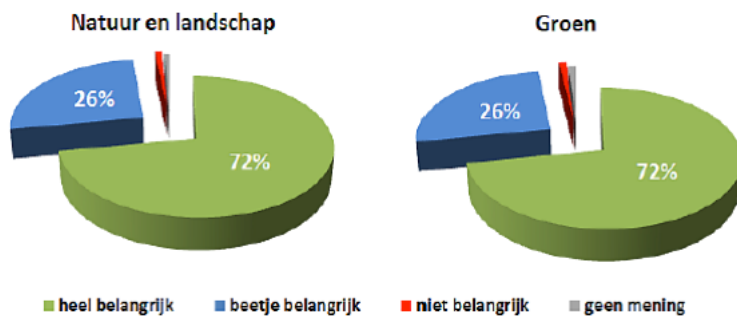
De provincie Limburg heeft een oppervlakte van circa 220.900 hectare. 19% - dat is zo'n 41.000 hectare – bestaat uit bossen en natuur. Daarvan is bijna 34.000 hectare bos. Ter vergelijking: Limburg telt 131.000 hectare landbouwgrond. We hebben in Limburg 53.000 hectare goudgroene natuurzone, hierbinnen valt de goudgroene natuur en vallen de 23 Natura 2000-gebieden. De 23 gebieden zijn samen goed voor 17.000 hectare. De zilvergroeene zone beslaat 10.000 hectare en van de bronsgroene zone 33.000 hectare. Van circa 33.000 hectare natuurgebied wordt het beheer gesubsidieerd via de regeling voor natuurbeheer. Op 2.750 hectare landbouwgrond worden natuur en landschapswaarden ondersteund via de regeling voor agrarisch natuurbeheer.

4.2 Waarde van de natuur

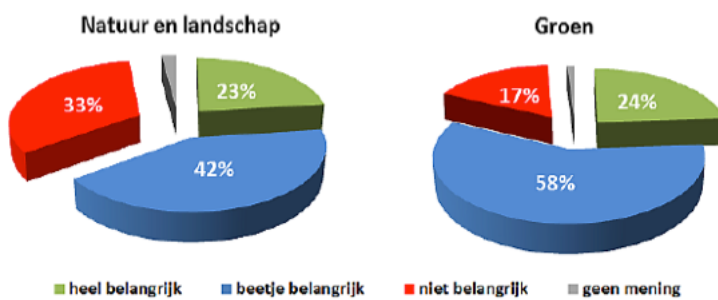
Natuur is van waarde. Natuur heeft waarde voor de mens en natuur heeft waarde uit zichzelf.

De maatschappelijke waarde

Natuur heeft niet alleen een intrinsieke waarde, ze heeft ook maatschappelijke betekenis. Natuur en landschap van goede kwaliteit leveren een positieve bijdrage aan het leef- en woonklimaat. De nabijheid van groen is van invloed op de vestigingskeuze van mensen en bedrijven. De Limburger waardeert de kwaliteit van de natuur en het landschap met het rapportcijfer 7,6. Negen op de tien burgers vinden natuur, landschap en groen in Limburg heel belangrijk voor het leefklimaat en ongeveer de helft van de ondernemers vindt dat voor het ondernemingsklimaat (figuur 1 en 2) Natuur draagt bij aan de fysieke en mentale gezondheid van mensen. Onderzoek heeft aangetoond dat een natuurlijke omgeving bijdraagt aan vermindering van stress, een beter humeur en meer vitaliteit.



Figuur 1. Waardering van natuur en landschap en groen door de Limburgse burgers (bron: Natuur voor mensen, 2015)



Figuur 2. Waardering van natuur en landschap en groen door de Limburgse bedrijven (bron: Natuur voor mensen, 2015)

De ecologische waarde

Natuur heeft een intrinsieke, ecologische waarde. Niet elk stukje natuur is echter hetzelfde. Daarom streven we diverse natuurdoeltypen na, met elk een eigen combinatie van biotische en abiotische kenmerken. Dit zorgt voor een grotere biologische diversiteit. En die staat centraal in deze visie.

De economische waarde

Tot slot is er een relatie tussen natuur en economie. Zo creëert natuur een meerwaarde voor bijvoorbeeld de huizenprijzen en recreatie. Daarnaast produceert de natuur bijvoorbeeld hout, vlees en vis. Natuur draagt bij aan de zuivering van water en lucht en een mooi landschap. Natuur moet onderhouden worden. In Limburg is er jaarlijks € 10 miljoen aan subsidies beschikbaar voor het beheren van natuurgebieden en zo'n € 5 miljoen voor agrarisch natuurbeheer. Deze middelen worden via de terreinbeherende en natuurbeherende organisaties en via de agrariërs in de regionale economie besteed. Het beheer wordt veelal door lokale ondernemers en agrariërs uitgevoerd. Ook op het gebied van toerisme & recreatie zorgt natuur voor inkomsten. Het unieke karakter van het (Zuid)-Limburgs landschap trekt toeristen aan. Elk jaar bezoeken ongeveer 1 miljoen mensen Nationaal Park de Meinweg. Het Geuldal trekt jaarlijks 2,5 miljoen bezoekers. De aantrekkelijkheid van ons landschap draagt bij aan 12,5 miljoen overnachtingen van zowel Nederlandse als buitenlandse gasten die we in 2015 registreerden.

4.3 De stand van de Limburgse natuur

De natuur in Nederland, en dan met name de biologische diversiteit, is in de periode 1700-2010 afgenomen tot circa 15% van de oorspronkelijke situatie. Het verlies aan biodiversiteit is daarmee aanzienlijk groter dan elders in Europa en de wereld. De belangrijkste oorzaken van deze achteruitgang zijn landgebruiksverandering, milieudruk en versnippering van ecosystemen. Het laatste decennium is de afname in biodiversiteit in Nederland afgeremd en is een voorzichtig herstel voor een aantal soorten ingezet. Dit komt mede door de natuurontwikkeling.

Biologische diversiteit

Biologische diversiteit is de verscheidenheid van dieren, planten en micro-organismen. Deze verschillende levensvormen zijn van elkaar afhankelijk voor hun overleving. Samen houden ze de ecosystemen in stand.

Limburg is anders

De geografische ligging, de specifieke bodemgesteldheid met kalk- en lössbodems, het sterk ontwikkelde reliëf, snelstromende beken, de niet gekanaliseerde grindrivier de Grensmaas, de grindige Maasterrassen en een meer Midden-Europees klimaat maken Limburg anders dan de rest van Nederland. We kennen een hoge én afwijkende biodiversiteit. We hebben meer plant- en diersoorten, maar ook natuurtypen of habitats die elders in ons land niet of vrijwel niet voorkomen. Het gaat daarbij niet alleen om de bekende orchideeënrijke hellinggraslanden maar ook om onder andere hellingbossen, bronbossen, hellingvenen, bronbeken, onderaardse kalksteengroeven en kalkrotsen. Daarnaast is Limburg op Europese schaal van bijzonder belang voor de natuurtypes hoogveen, heide en beekbegeleidende bossen. Tal van bedreigde Europese soorten komen hierdoor alleen in Limburg voor. We zijn dus verantwoordelijk voor de instandhouding van deze soorten. Omdat de natuur zich niet aan landsgrenzen houdt, moeten we met Duitsland en België samenwerken op het gebied van natuurbehoud.

Hoe staan we er voor in Limburg?

De achteruitgang van de biologische diversiteit is in Limburg grotendeels tot stilstand gekomen. Voor een aantal soorten zien we zelfs een herstel. Dit herstel moet zich in de breedte doorzetten. De afgelopen jaren hebben we veel inspanningen verricht om natuur te realiseren, leefgebieden te ontwikkelen en bedreigde soorten te ondersteunen. Met resultaat! Er is meer natuur in Limburg. Vier zogeheten terreinbeherende instanties en vele particulieren beheren voor de Limburgers meer dan 33.000 hectare natuur. De natuurgebieden zijn groter geworden en ingericht. Het water en de lucht zijn schoner. En een aantal soorten heeft zich hersteld; dat geldt voor reeën, wilde zwijnen, hamsters en dassen én voor de kruidenrijke graslanden, beekdalen en landschapselementen. Met de natuur in het agrarische gebied gaat het echter nog niet goed. Ondanks een kentering in de

landbouw, met meer aandacht voor het milieu, blijven we te maken hebben met de gevolgen uit het verleden. In de Limburgse stikstofgevoelige Natura 2000-gebieden gaat het nog niet goed genoeg. De achteruitgang is ook hier grotendeels tot stilstand gekomen, maar het herstel van veel soorten en habitattypen is nog niet voldoende.

We bepalen de stand van de Limburgse natuur aan de hand van de biologische diversiteit en de oppervlakte goudgroene natuur (de natuuropgave) van de natuur in Limburg.

Biologische diversiteit

Op basis van de door ons uitgevoerde natuurmonitoring kunnen we uitspraken doen over de stand van de biodiversiteit. Beschouwen we Limburg als één geheel, dan blijkt dat de biodiversiteit tussen de jaren negentig en het eerste decennium vanaf 2000 in tweederde deel van de provincie stabiel bleef of verbeterd is.

Focussen we op de verschillende beleidscategorieën dan zien we deze verhouding ook terug. De grootste toename van de biodiversiteit vond plaats in de nieuw ontwikkelde natuur, de grootste afname zagen we in het urbane gebied. De toename van de biodiversiteit is voor een groot deel het gevolg van het gevoerde natuurbeleid. De aanwas van goudgroene natuur heeft voor grotere leefgebieden en daarmee grotere en stabielere populaties gezorgd. Soortgerichte maatregelen hebben gezorgd voor handhaving of groei van populaties. Denk bijvoorbeeld aan maatregelen ten aanzien van de bever, de hamster (figuur 4), de geelbuikvuurpad, de knoflookpad en het donker pimperlblauwtje.

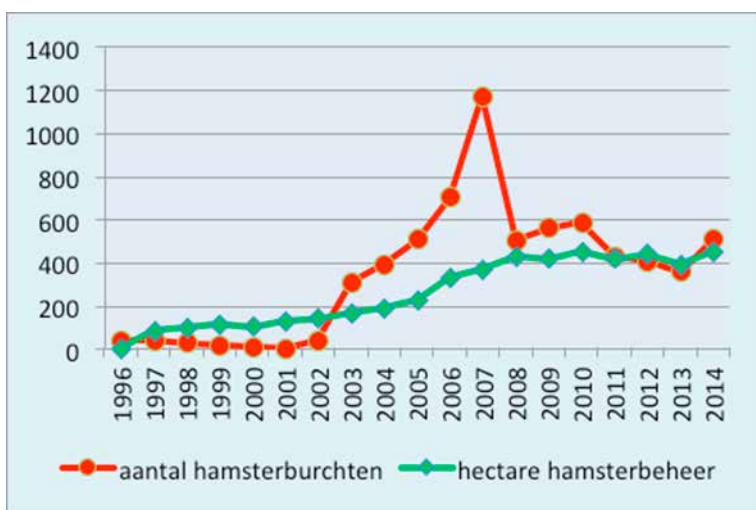
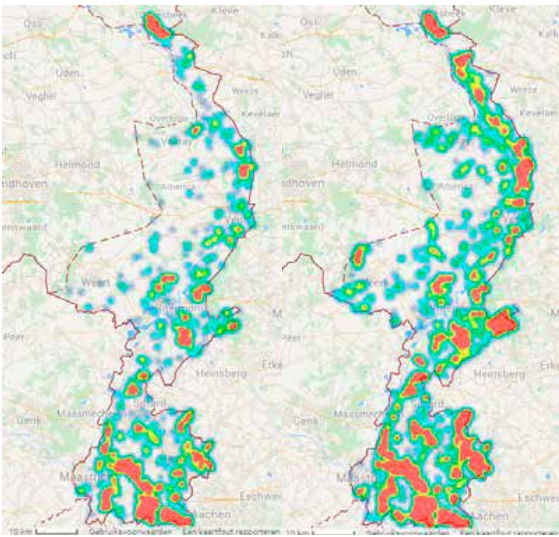


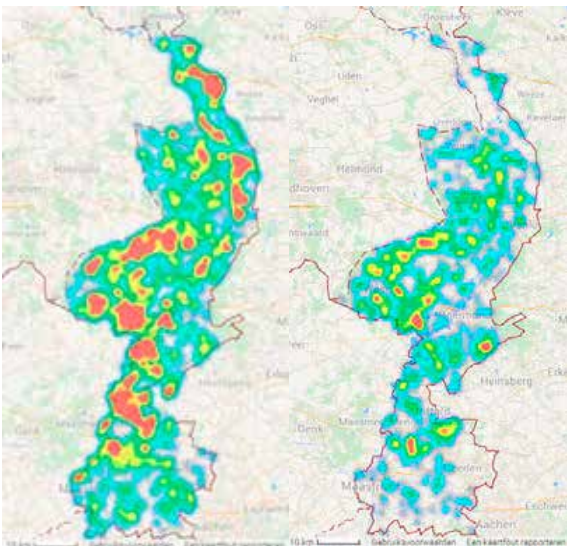
Fig. 3 Verloop van de stand van de hamster in Limburg 1996-2014.

Ook andere in het leefgebied voorkomende soorten profiteren van de maatregelen. Daarnaast hebben autonome ontwikkelingen als het ouder worden van de bossen er toe bijgedragen dat de faunistische biodiversiteit is toegenomen. Hierdoor zijn de populaties van de middelste bonte specht, de kortsnavelboomkruiper en de boomklever (figuur 5) sterk uitgebreid en vestigde de wilde kat zich op natuurlijke wijze in Limburg.



Figuur 4. Toename van de stand van de boomklever in Limburg. Links periode 1990-1997 en rechts periode 1998-2011 (rood is veel voorkomend). De ontwikkeling van deze soort is een goede indicator voor de ontwikkeling van de leefgemeenschap van oude bossen met soorten zoals de zwarte specht, wespandief, boommarter en havik.

Voorals in het agrarisch gebied is de laatste 40 jaar de biodiversiteit sterk afgenomen. Soorten als de grutto, patrijs (figuur 6), veldleeuwerik, grauwe gors en ortolaan zijn inmiddels verdwenen of in aantal gedecimeerd. De oorzaken hiervan zijn terug te voeren op de 'ver-thema's'; versnippering, verdroging en vermessing. Daarnaast heeft de klimaatverandering invloed op de verspreiding van soorten. Ze verschuiven van zuid naar noord. Soorten met een zuidelijke verspreiding komen Limburg binnen en wellicht verdwijnen noordelijke soorten op den duur uit Limburg.



Figuur 5. Afname van de stand van de patrijs in Limburg. Links de periode 1990-1997 en rechts periode 1998-2011 (rood is veel voorkomend). De ontwikkeling van deze soort is een goede indicator voor de ontwikkeling van de leefgemeenschap van het open cultuurlandschap met soorten als de veldleeuwerik, hamster, haas en Kievit.

Herstel hellingbossen

Dat natuurbeleid, met name een adequaat beheer, de biodiversiteit kan herstellen blijkt ook uit een recent (april 2016) in het Natuurhistorisch maandblad gepubliceerd artikel over de hellingbosflora in Zuid-Limburg. Uit een analyse van in Zuid-Limburg verzamelde natuurgegevens blijkt dat de hellingbosflora in de periode 1930 tot 2010 minder divers is geworden. Niet alleen de bijzondere soorten zijn veel zeldzamer geworden of zelfs geheel verdwenen maar ook algemenere soorten zijn achteruit gegaan.

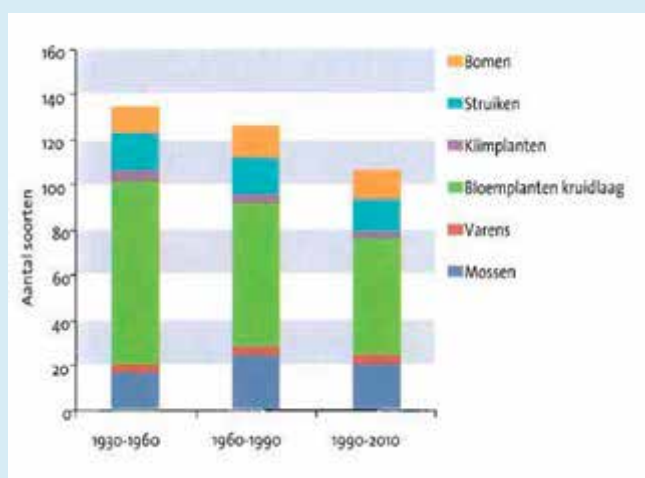


Fig. 6. Ontwikkeling in de hellingbossen van Zuid-Limburg in de periode 1930-2010

De belangrijkste oorzaak van de achteruitgang is waarschijnlijk het staken van het traditionele hakhoutbeheer waardoor met name de lichtinval op de bosbodem steeds geringer werd.

Herinvoering van het hakhoutbeheer is bijzonder kostbaar en is daarmee voor het gehele Zuid-Limburgse hellingbossenareaal geen reële optie. Om die reden is recent in het Eyseren Wijlrebos geëxperimenteerd met de omvorming naar een gevarieerd opgaand bos. Het doel is een herstel van de kapvlakte- en bosflora, terwijl om de beheerkosten te drukken ook de inkomsten uit houtopbrengsten worden gegenereerd. De eerste resultaten zijn, ook in ecologisch oogpunt, positief.

Goudgroene natuur

In het nationale Natuurbeleidsplan van 1990 werd natuurontwikkeling (nieuwe natuur) geïntroduceerd als middel om natuur en landschap duurzaam te behouden. Voor Limburg bestaat de taakstelling uit het vanaf 1990 ontwikkelen van 10.500 hectare nieuwe natuur. Inmiddels hebben we ca. 7.000 hectare gerealiseerd, waardoor de huidige taakstelling (1-1-2016) uitkomt op 3.300 hectare. Hiervan wordt 900 hectare door derden via zelfrealisatie gerealiseerd in het Maasdal,

2.400 hectare moet elders in de goudgroene natuurzone worden ingevuld. We zitten momenteel op 67% van het te realiseren areaal, met nog 10 jaar te gaan om het resterende deel te realiseren. Het realiseren van hectares natuurgebieden is geen doel op zich; het gaat altijd om de achterliggende doelen: het behoud en versterken van de biologische diversiteit, met name van de bedreigde Limburgse soorten, én om de verankering van de natuur in de maatschappij.

Goudgroene natuur			
1975-2000	2000 ha	totaal	2000 ha
2000-2007	3.200 ha	totaal	5200 ha
2007-2011	1.200 ha	totaal	6400 ha
2011-2015	1.300 ha	totaal	7700 ha

Figuur 7: Realisatie areaaluitbreiding natuur cumulatief door verwerving of functieverandering in natuur (eigendom provincie, terreinbeherende organisatie of particuliere terreinbeheerder)



De Orchidee Hondskruid

5

Onze visie

- De natuurambitie: biologische diversiteit en vermaatschappelijking van natuur.
- Biologische diversiteit: inzetten op realisatie en kwaliteitsverbetering van de goudgroene natuur. De N2000 zijn hierin onze belangrijkste natuurgebieden.
- Vermaatschappelijking: kunnen profiteren van natuur en uitgenodigd worden om bij te dragen aan natuur.
- Uitvoering via gebiedsgerichte aanpak: Platteland in Uitvoering (PiO).

5.1 De natuurambitie

In het Provinciaal Omgevingsplan Limburg (POL 2014) formuleerden we de Limburgse ambitie ten aanzien van natuur als volgt:

De natuurambitie

‘Onze ambitie is het in stand houden van de biodiversiteit. Dat vraagt om een robuust grensoverschrijdend natuur- en waternetwerk van goede kwaliteit, dat ook de effecten van de klimaatverandering voor flora en fauna kan opvangen. Dat netwerk fungeert bovendien als belangrijke recreatiezone, als drager van de landschappelijke structuur en als een belangrijke pijler onder een goed vestigingsklimaat in Limburg. Daarnaast is onze ambitie dat natuur en natuurbeleid sterk verankerd zijn in de samenleving.’

De bijzondere natuurwaarden in Limburg zijn onze motivatie om provinciaal natuurbeleid te formuleren en een bijbehorend uitvoeringsprogramma op te stellen. Doel daarbij is niet alleen duurzame instandhouding van de rijke natuurwaarden maar ook het , beter beleefbaar maken ervan en de mogelijkheden voor benutting maximaal te (laten) gebruiken zonder afbreuk te doen aan de natuurwaarden. We willen ervoor zorgen dat de rijke Limburgse natuur weer ervaren wordt als ons aller erfgoed dat we gezamenlijk duurzaam beheren en in goede en kerngezonde staat willen doorgeven aan volgende generaties.

Deze ambitie vergt inzet van alle betrokken partijen conform de afspraken in het Natuurpact. Daarnaast is het van groot belang om grondeigenaren, burgers en bedrijfsleven en nieuwe partijen

sterker bij het beheer en herstel van de natuurwaarden te betrekken. Het vermaatschappelijken van de natuur en het natuurbeleid is noodzakelijk voor het bereiken van de gewenste instandhouding en herstel van de biologische diversiteit.

5.2 Biologische diversiteit

In onze visie betekent de zorg voor de biologische diversiteit dat we de populaties van Limburgse plant- en diersoorten in een gunstige staat van instandhouding willen houden of brengen. We zorgen dat nodige maatregelen worden genomen om dat te bereiken. Deze maatregelen kunnen liggen op het vlak van ontwikkeling, inrichting en beheer in brede zin, dus inclusief het faunabeheer en de bestrijding van invasieve exoten.

De afname van de biologische diversiteit in Europa, in Nederland en ook in de provincie Limburg is veelal tot staan gekomen, maar het herstel is nog langzaam of blijft uit. Dit is onder meer een gevolg van de hoge bevolkingsdichtheid en de grote milieudruk. Om ondanks deze factoren de biodiversiteit toch te behouden en herstellen zal er dus meer moeten gebeuren. Het Planbureau voor de leefomgeving (PBL) heeft becijferd dat in Nederland met het huidige natuurbeleid, dat gebaseerd is op de maatregelen in en om de Natura 2000-gebieden en de realisatie van het Nationaal Natuurnetwerk, circa 65% van de biologische diversiteitsdoelen kan worden gerealiseerd. Dat betekent dat er nog een grote opgave ligt buiten de in het Natuurpact afgesproken inzet. Dat geldt ook voor Limburg.

De provinciale overheid richt zich in haar inspanningen op de instandhouding van de biologische diversiteit. Samen met de terreinbeheerders en eigenaren kijken we hoe het beheer van gebieden geoptimaliseerd kan worden en hoe we de ecologische kwaliteiten kunnen verbeteren. In de provinciale natuurbeheerplannen wordt aangegeven waar multifunctioneel gebruik mogelijk is en waar de natuurfunctie prevaleert, ook voor de bossen. Afwisseling en verscheidenheid zijn belangrijk. Samen met gemeenten onderzoeken we hoe we met bijvoorbeeld soorten-managementplannen kunnen bijdragen aan de verbetering van de verscheidenheid aan soorten en tegelijkertijd ruimte scheppen voor economische ontwikkelingen.

Instrumenten en middelen

Voor het behoud en de verbetering van de biologische diversiteit zijn vaak meerdere instrumenten of middelen inzetbaar. Die kiezen we afhankelijk van de omstandigheden van het gebied en de wensen van de soort. Realisatie van hectares natuur, specifieke ondersteuningsmaatregelen voor de soort, verbindingsmaatregelen, leefgebiedenbenadering, (agrarisch) natuurbeheer en het al dan niet verlenen van vergunningen en ontheffingen zijn voorbeelden van instrumenten en middelen. De instandhouding en verbetering van de biologische diversiteit is het doel, en niet de te realiseren hectare of de te nemen maatregel.

5.3 Vermaatschappelijking

We zeiden het al eerder; naar verwachting zal landelijk circa 65% van de biologische diversiteitsdoelen via aanleg van het Nationaal Natuurnetwerk worden gerealiseerd. Voor de resterende opgave is de inzet van nieuwe gebieden én nieuwe partijen gewenst. Daar ligt een uitdaging.

De laatste decennia werd het natuurbeleid steeds ingewikkelder en juridischer. Het werd een zaak van specialisten, beleidsmakers, 'Den Haag' en een beperkt aantal partijen. Hoewel de samenleving de natuur nog steeds hoog waardeert, ontstond er in veel gebieden verzet tegen het natuurbeleid.

Bedrijven en ontwikkelaars lopen tegen beperkingen aan doordat zeldzame dier- of plantensoorten hun plannen doorkruisen. Grondeigenaren en boeren vrezen te worden beperkt door de hectares natuur die nog gerealiseerd moeten worden en burgers worden verrast door onverwachte diersoorten in hun omgeving. Omwonenden weten vaak niet welke ontwikkelingen er in de natuurgebieden gaande zijn. Hierdoor is het draagvlak voor natuurbeleid in veel gebieden niet meer voldoende aanwezig. Door de decentralisatie van het natuurbeleid naar de provincie, komt het weer dichterbij de burger en de regio te staan. In het Provinciaal Omgevingsplan Limburg (2014) is de verankering van natuur in de maatschappij al als een opgave benoemd. Die is tweeledig: enerzijds willen we de maatschappij bij de natuur betrekken, anderzijds nodigen we de maatschappij uit om bij te dragen aan de natuuropgaven. De maatschappelijke betrokkenheid van burgers die ooit leidde tot de oprichting van organisaties als Natuurmonumenten, IVN, de Milieufederatie Limburg en het Limburgs Landschap willen wij vitaliseren.

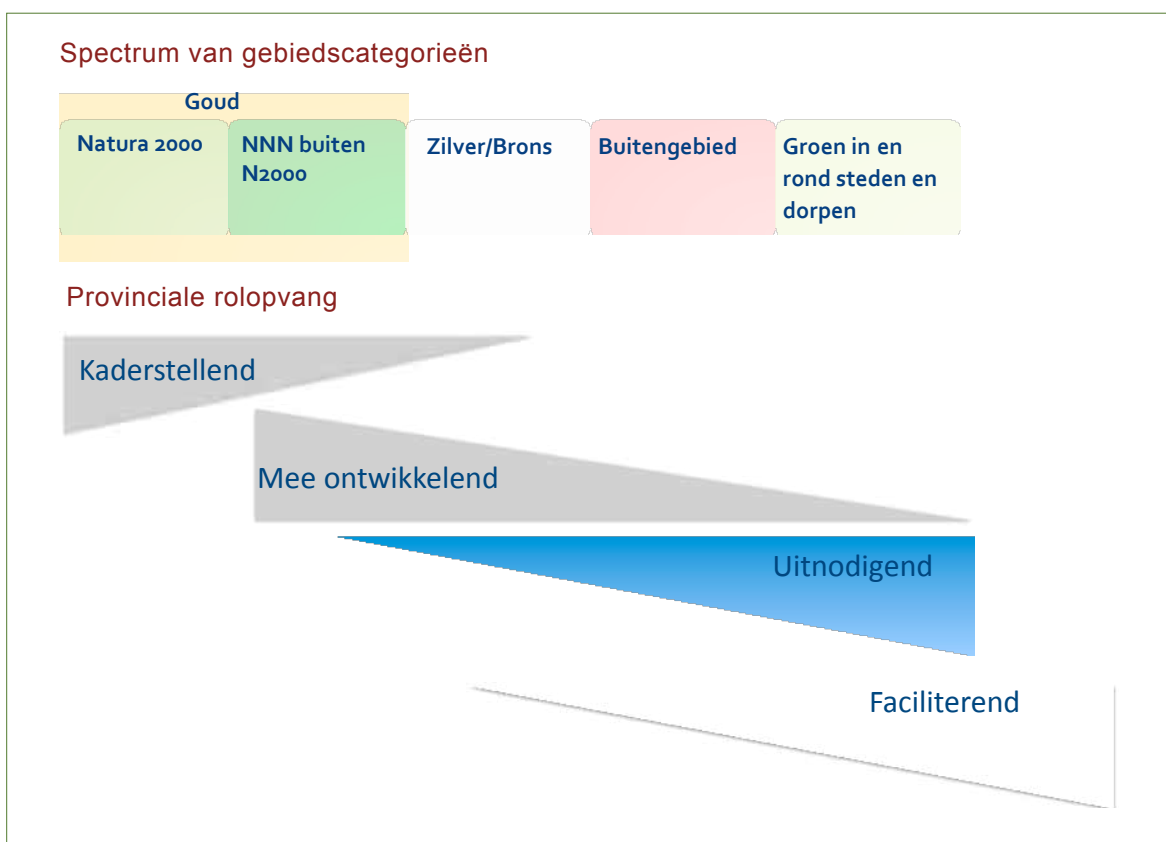
Visie

Natuur en mensen moeten samen gedijen. Als provincie dragen we bij aan de betrokkenheid van de Limburgers bij de natuur. We vergroten het draagvlak voor natuurprojecten door naar de mensen te luisteren, door waar dit kan flexibel om te gaan met hectares, begrenzingen, natuurdoeltypen en beheertypen en –dieren. We sluiten waar mogelijk aan op de wensen van de boeren, de grondeigenaren en hun bedrijfsvoering. We geven burgers, boeren, bedrijven, verenigingen en maatschappelijke organisaties de mogelijkheid zelf (mede) uitvoering aan plannen te geven. Als provincie nemen we het voortouw in de Natura 2000-gebieden en de goudgroene natuur, we verwachten dat natuurgerichte initiatieven in en rond de stad, in de plattelandsgebieden, in de bronsgroene landschapszone en in de zilvergroeene natuurgebieden door andere partijen opgezet zullen worden.

Natuur krijgt nadrukkelijk aandacht als kwaliteitsverhogend onderdeel van de leefomgeving en van het Limburgse vestigingsklimaat. We gaan samen met de omgeving aan de slag in gebiedsontwikkelingen en PiO-aanpak. Kortom: we stellen ons doel centraal en gaan flexibel om met instrumenten en middelen.

Beleidsvernieuwing

Om vermaatschappelijking van natuur mogelijk te maken werken we in deze natuurvisie een beleidsvernieuwing uit. Kernbegrippen zijn: flexibiliteit in relatie tot natuurdoelen en provinciale rolopvatting, natuurinclusieve economie en het betrekken van de omgeving in gebiedsgerichte processen. Eigenaren en gebruikers van gebieden zijn daarbij belangrijke en deels nieuwe partners. Met deze aanpak verschuift het accent van middelen naar doelen, met biologische diversiteit als hoofddoel. Afhankelijk van de aard van een gebied of de aanwezige natuurwaarden, kiezen we voor een kaderstellende, mee-ontwikkellende, uitnodigende of faciliterende provinciale rol (Zie figuur 9).



Figuur 8: provinciale rolopvatting in de gebiedscategorieën.

Uitvoeringsstrategieën

Natuurinclusieve landbouw

Een vorm van landbouw die de negatieve effecten van de landbouw op de omgeving minimaliseert en die landbouwactiviteiten combineert met het realiseren van natuurwaarden.

Natuur en economie

Ondernemen met de natuur en de verduurzaming van industrieterreinen en bedrijfsvoeringsprocessen, zijn belangrijke thema's bij het vermaatschappelijken van de natuur.

Ondernemen met natuur zorgt dat economische en maatschappelijke waarden van de natuur op innovatieve wijze benut worden, waarbij een deel van de financiële opbrengst ten goede komt aan natuur.

Facilitering van groene initiatieven

Samen met gemeenten en waterschappen geven we ruimte aan groene initiatieven van burgers en maatschappelijk organisaties.

Nieuwe uitvoeringsarrangementen

We zoeken naar nieuwe manieren en nieuwe partijen, of naar nieuwe rollen voor bestaande partijen om het natuurbeleid uit te voeren.

Groen in en om de stad

Rond het stedelijke gebied ontstaan de meeste initiatieven om zelf iets voor de omgeving en voor de natuur te gaan doen. Daar kunnen we op inspringen.

Natuur op uitnodiging

We juichen het toe als maatschappelijke partijen kiezen voor een investering in de natuur. Daarom bekijken we samen met hen hoe we nieuwe maatschappelijke initiatieven van deze partijen kunnen faciliteren.

Procesnatuur

Met nieuwe vormen van extensief natuurbeheer die gericht zijn op herstel of waarbij natuurlijke processen hun gang kunnen gaan, laten we de tijd en natuurlijke processen voor ons werken.

Deze vorm van natuurbeheer is goedkoper dan het bestaande beheer en leidt bovendien in bepaalde gevallen tot betere ecologische resultaten.

Tijdelijke natuur

Op braakliggende terreinen die wachten op ontwikkeling (bijvoorbeeld bij woningbouw) kunnen hoge natuurwaarden ontstaan. Nu worden deze terreinen vaak ongeschikt gehouden voor natuurontwikkeling, om ontheffingsprocedures te voorkomen als de natuurwaarden weer moeten worden verwijderd bij de uitvoering van de ontwikkeling. Door deze ontheffing al op voorhand te verlenen kunnen we stimuleren dat de natuur de ruimte wordt gegeven om zich te ontwikkelen.

Voor bovenstaande nieuwe strategieën zoeken we primair ruimte in de aanpak van Platteland in Ontwikkeling.

Ons beleid voor vermaatschappelijking van natuur is niet in alle opzichten nieuw. Zo blijven wij de samenwerking met vrijwilligers bij bijvoorbeeld natuuronderzoek, -beheer en –educatie ondersteunen.

5.4 Goudgroene natuur en Natura 2000

We zetten primair in op onze goudgroene natuurgebieden. Binnen de natuurgebieden zetten we in op kwaliteitsverbetering; op maximale natuurwaarden, met name wat betreft de bedreigde planten- en diersoorten die in Nederland alleen nog in Limburg voorkomen. De natuurgebieden maken we goed toegankelijk voor mensen, daarbij is het mogelijk om een bijdrage te vragen voor de beleving van de natuur. Buiten de natuurgebieden voorkomen we schade door dieren aan landbouw en tuinen. Daar houden we bij het beheer en de inrichting van natuurgebieden rekening mee. Bij het realiseren van verbindingen tussen natuurgebieden bepalen wenselijkheid, kansen en efficiëntie of fysieke verbindingen nodig zijn of dat er andere mogelijkheden zijn.

Binnen de goudgroen natuurgebieden liggen de Natura 2000-gebieden. Deze gebieden maken onderdeel uit van de waardevolste natuur in Limburg. De Natura 2000 gebieden krijgen onze bijzonder aandacht,. We zorgen voor een goede bescherming en voor de totstandkoming van de gewenste staat van duurzame instandhouding.

5.5 PIO

De komende jaren gaan we voor het bereiken van de provinciale doelen en opgaven op het gebied van natuur sterk inzetten op een gebiedsgerichte aanpak conform Platteland in Ontwikkeling (PiO) Hierbij maken we gebruik van slimme combinaties tussen natuur en andere functies om gezamenlijk onze doelen efficiënter te bereiken.

PiO:

Platteland in Ontwikkeling richt zich op gebiedsgericht en geïntegreerd werken in het platteland. Het is een nieuwe manier van werken. De ambitie is het realiseren en verbinden van (maatschappelijke) doelen op het vlak van natuur, water, landbouw, toerisme en recreatie, monumenten. Maar ook samenhang met stedelijke ontwikkeling, leefbaarheid, duurzaamheid of andere thema's kan aan de orde zijn. De energie die in een gebied aanwezig is, is een belangrijk startpunt voor PIO.

Hoogstamboomgaard als landbouw-natuurcombinatie

Uit PiO

Een biologische stroopfabrikant in Zuid-Limburg betreft zijn appels uit biologische boomgaarden in Duitsland. De bio- of eko- stroop is een niche-product dat wordt verkocht in natuurwinkels en dat meer opbrengt dan de 'normale' stroop. Om biologische appelstroop te produceren, is certificering van de boomgaard nodig: dat betekent dat er vanaf het planten geen extra bemesting of bestrijdingsmiddelen mogen worden toegepast.

Waarom gebruikt hij geen fruit uit Zuid-Limburg? Er ligt hier ruim 900 hectare aan grotere en kleinere boomgaarden. De meeste hoogstamfruitbomen worden niet commercieel geëxploiteerd en eigenaren laten een deel van hun oogst op de grond wegrotten. Een oppervlakte van 100 hectare hoogstambomen is al voldoende om de benodigde hoeveelheid grondstoffen voor appelstroop te leveren. De Zuid-Limburgse TBO's hebben bestaande terreinen met hoogstamfruit en kruidenrijke graslanden, waar je zonder bezwaar nieuwe hoogstamfruitbomen zou kunnen planten. Deze terreinen worden nu extensief beweid door schapen of koeien. Zij zouden daarom relatief gemakkelijk als 'bio' gecertificeerd kunnen worden. De opbrengst van de oogst kan een deel van de beheersubsidie vervangen. Een eerste berekening toont aan, dat we daarmee zo'n €250 - €400 per hectare per jaar kunnen besparen. Ook op aanlegsubsidies kan worden bespaard: de opbrengst van de oogst kan worden gebruikt voor de aanleg van nieuwe boomgaarden waardoor een bloesemlint door Zuid-Limburg kan gaan ontstaan. Als zij biologisch gecertificeerd zijn, kunnen ook particuliere grondbezitters meeprofitieren wanneer er een goede logistiek voor inzamelen van fruit georganiseerd wordt. Veel boomgaardeniers ontvangen nu geen beheersubsidie. Met de verkoop van hun fruit zouden zij een nieuwe inkomstenbron kunnen genereren.



Griendtsveen

6

Inzet in onze gebieden

Zoals gezegd maken we in het Provinciaal Omgevingsplan Limburg onderscheid in vier soorten gebieden buiten de steden en dorpen. Het gaat om de goudgroene natuurzone (het Limburgse deel van het Nationaal Natuurnetwerk), om de zilvergroeene natuurzone, de bronsgroene landschapszone en het overige landelijk gebied. Dit onderscheid vormt de basis voor het Limburgs ruimtelijke natuurbeleid.

6.1 Goudgroene natuur

- Goudgroene natuur als basis voor het natuurbeleid. We gaan nog 2.400 hectare realiseren.
- Goudgroene natuur realiseren we via een gebiedsgerichte aanpak samen met omgeving en grondeigenaars.
- Grond blijft bij voorkeur bij de eigenaar, met een natuurtype dat past bij de bedrijfsvoering.
- Ruimte voor verdienmodellen voor duurzame instandhouding van natuur.
- Een lagere afwaarderingsvergoeding bij een overblijvende verdien capaciteit.
- Ruimte voor nieuwe maatschappelijke en economische ontwikkelingen.

De belangrijkste Limburgse natuurgebieden, waaronder de Natura 2000-gebieden, de Nationale Parken, delen van het nationaal landschap Zuid Limburg en de nog te realiseren natuur, vormen samen de goudgroene natuur en liggen in de goudgroene zone. Volgens afspraak in het Decentralisatieakkoord Natuur realiseert de provincie Limburg hier - uiterlijk in 2027 – 2.600 hectare areaaluitbreiding natuur door functiewijziging naar 'natuur' en richt zij circa 3.500 hectare in als natuur.

Realisering van de goudgroene natuur en daarmee het Limburgs deel van het Nationaal Natuur Netwerk (NNN) is van groot belang voor de instandhouding van bedreigde Limburgse dier- en plantensoorten, voor het ontwikkelen van een excellent leef- en vestigingsklimaat in Limburg, voor een goed watersysteem en voor de instandhouding van landschappelijke en cultuurhistorisch waarden. De goudgroene natuurgebieden worden planologisch beschermd in de provinciale omgevingsverordening.



Figuur 9: De goudgroene natuurzone beslaat een oppervlakte van ca. 53.000 hectare

Na de decentralisatie van het natuurbeleid houdt de nieuwe rol van de Provincie – meer dan voorheen – in dat de verbinding gezocht moet worden tussen natuur, bescherming van landschappen, economische ontwikkeling in het buitengebied en een verdere duurzame ontwikkeling van de land- en tuinbouw. Om de middelen efficiënt te besteden is aansluiting bij initiatieven uit de samenleving en koppeling met de economische structuurversterking onmisbaar. Voor de natuur- en landschapsgebieden ligt er de opgave om deze op duurzame wijze midden in de samenleving te plaatsen.

Onze visie gebaseerd op de 4 landschapstypen

De goudgroene natuur bevat de belangrijkste natuurgebieden van Limburg. We focussen ons op de ontwikkeling van deze gebieden en willen dat dit rijke gebieden zijn waarin de natuur zich maximaal kan ontwikkelen. Dit is van belang voor de biologische diversiteit en voor de gezondheid, de economie en de beleving van de mensen in Limburg. We willen soortenrijke natuurgebieden realiseren met draagvlak en betrokkenheid in de omgeving en met een minimum aan overlast voor de omliggende grondgebruikers. We gaan voor een verbetering van de kwaliteit van de goudgroene natuur. Dit doen we in eerste instantie door het vergroten van de gebieden. Het robuuster maken van de gebieden zorgt voor een relatieve verkleining van de invloeden van buitenaf op de natuur. Daarnaast bieden robuustere natuurgebieden ruimte voor grotere populaties en meer soorten. Een

bijkomend voordeel van het vergroten van de natuurgebieden en daardoor het afnemen van de invloeden van buiten, is dat hierdoor in principe ook minder inspanning nodig is om de natuur te ontwikkelen. Het natuurbeheer kan ook goedkoper worden wanneer de natuurbeheereenheden vergroot worden.

Een goed natuurbeheer draagt bij aan de verbetering van de kwaliteit van de natuurgebieden. Eigenaars en beheerders zetten zich met enthousiasme en vakkundigheid in voor het beheer van de gebieden. Dit goede beheer blijft nodig, samen met eigenaren en beheerders onderzoeken we waar verbeteringen mogelijk zijn.

De mogelijkheden voor beleving van de goudgroene natuur zijn belangrijk. Ook in het kader van de vermaatschappelijking. We streven daarom naar een zo volledig mogelijke openstelling van de goudgroene gebieden voor het publiek.

We vinden dat natuurgebieden duurzaam in stand moeten worden gehouden. Daarom geven we – onder meer via het RO-instrumentarium - ruimte voor verdienmodellen waarmee nog meer dan nu kan worden bijgedragen aan het dekken van de kosten van beheer.

We hebben alle partijen nodig om de natuur te realiseren. We willen naast de bestaande partijen burgers, bedrijven, ondernemers en boeren de ruimte geven om actief betrokken te zijn bij de natuur. Daarom gaan we flexibel om met de begrenzing van de nog te realiseren goudgroene natuur en met de natuurdoeltypen. Waar dit bijdraagt aan de natuurontwikkeling en de kansen voor een gebiedsontwikkeling gaan we flexibel om met het omwisselen (omklappen) van goudgroene en zilvergroeene hectares. Bijvoorbeeld om natuurdoelen en waterdoelen in de beekdalen beter te kunnen realiseren. Natuur wordt niet volgens een blauwdruk uitgerold; we sluiten zoveel mogelijk aan bij de wensen van grondeigenaren en de omgeving.

De nieuw te realiseren natuur is gebonden aan de vier in hoofdstuk 1 beschreven landschappen. Per landschap zijn er verschillende aanleidingen om de goudgroene natuur robuuster te maken.

Het Heuvelland

In het Heuvelland ligt de grootste opgave voor realisatie van nieuwe goudgroene natuur. Deze is met name gebonden aan het Geuldal en de zijbeekdalen van het Geuldal. Op de lager gelegen delen betreft het realisatie van natte schraallanden en bostypen. Op de hellingen en de plateauranden gaat het om realisatie van typisch Zuid-Limburgse droge schraallanden zoals kalkgraslanden. Dit is nodig omdat de nog aanwezige restanten van deze natuurtypen te klein in omvang zijn voor duurzame instandhouding. Lokaal zijn er ook gronden aangewezen om verbindingen tussen natuurgebieden te versterken of om de inziggebieden van bronnen te beschermen. Aan de westkant van de Maas, is inrichting van het Jekerdal nog nodig.

Peellandschap en dekzandlandschap

De grote opgaven rond de Peelgebieden, gericht op het mogelijk maken van vernatting van deze gebieden zijn gerealiseerd. Bij andere Peelrestanten zoals Sarsven en de Banen, de Zoom en de overige natte gebieden ten zuiden van de Noordervaart, ligt nog een beperkte opgave. Binnen het dekzandlandschap ligt de resterende opgave vooral in de beekdalen en bij Natura 2000 gebieden zoals bij het Leudal.

Het Maasdal en de Maasterrassen

Direct langs de Maas ligt de opgave om via natuurlijke processen de Maas zijn oorspronkelijke vorm als zand- en grindrivier terug te geven. In het zuiden gebeurt dit door, in combinatie met grindwinning en hoogwaterbescherming, (Grensmaasproject) het Maasdal een op natuur gerichte inrichting te geven, die door procesgericht vervolgsbeheer, zijn uiteindelijke vorm zal krijgen. De biodiversiteitsdoelen maar ook de vermaatschappelijking wordt hier in het kader van het Grensmaasproject gerealiseerd. In Noord-Limburg wordt, gekoppeld aan de rivier en aan hoogwatermaatregelen, natte aan rivier gebonden natuur ontwikkeld. Een voorbeeld hiervan is het project Oude Maasarm Ooijen Wanssum, waar in een oude Maasgeul nieuwe natuur ontwikkeld wordt. Dit is een goed voorbeeld waarbij een slimme combinatie is gemaakt van waterveiligheid en natuurontwikkeling. We hebben hierbij aandacht voor de gevolgen voor de omgeving. Bijvoorbeeld door geen nieuw oppervlakte open water te laten ontstaan waar te verwachten is dat dit tot onevenredige toename van vraatschade door ganzen zal leiden.

De natuur op de verder van de Maas gelegen delen, de Maasterrassen, wordt versterkt door op essentiële plaatsen nieuwe natuur te ontwikkelen. Gestreefd wordt naar een grote variëteit aan natuurtypen, zowel nat als droog. Bij de Maasduinen gaat het bijvoorbeeld om realisatie van binnen Natura 2000 gelegen drogere natuurtypen en venmilieus.

Bij de Meinweg, Swalmdal en het Roerdal gaat het om realisatie van heideverbindingen, venmilieus, droge, vochtige en natte graslanden, bufferstroken voor de Natura 2000-waarden, en leefgebied voor soorten zoals de adder en het donker pimpernelblauwtje. Het Reigersbroek wordt gerealiseerd ten behoeve van natte natuur (een doorstroommoeras). Droge natuur wordt gerealiseerd op het Meinwegplateau, waar naast de reeds door Staatsbosbeheer verworven gronden nog een restopgave ligt.



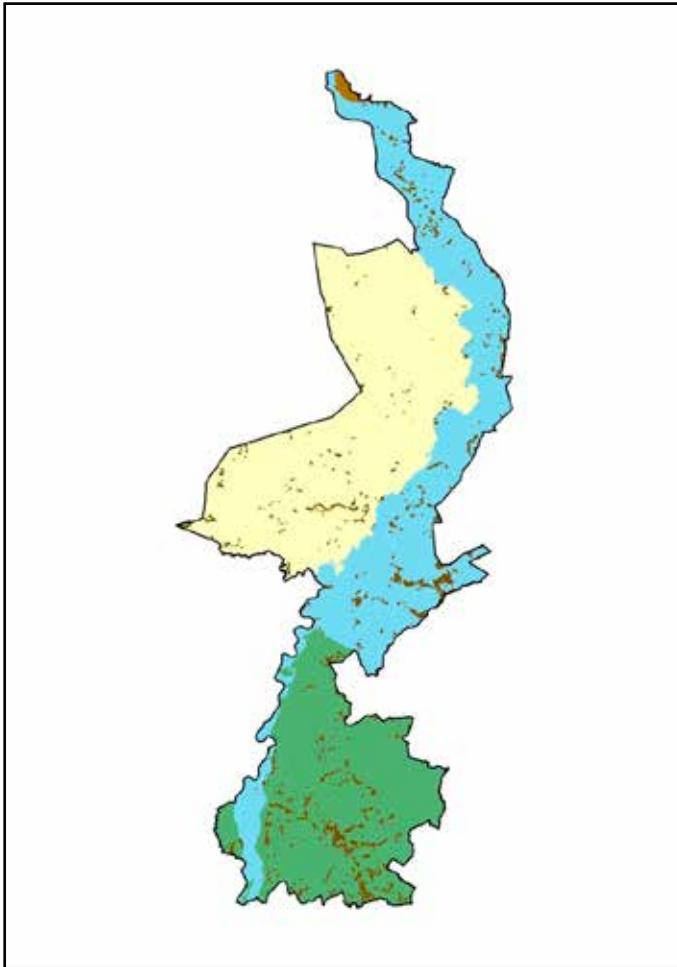
De rivier de Allier (zijrivier van de Loire), referentiebeeld voor de ontwikkeling van de Grensmaas met ruimte voor procesnatuur.

De stuwwal

De stuwwal wordt gevormd door de Sint Jansberg en in Duitsland door het Reichswald. Belangrijkste opgave ligt aan de voet van de stuwwal, waar kwelwater uit de stuwwal treedt en kansen voor bijzondere moerasachtige natuurwaarden liggen. De opgave is hier grotendeels gerealiseerd. De meeste gronden zijn in eigendom van de Vereniging Natuurmonumenten.

Hoe gaan we het realiseren

We zetten in op een sobere aanpak van functiewijziging en herinrichting van gronden. Daarom zullen we nieuwe en bestaande natuur waar mogelijk inrichten ten behoeve van het bereiken van een basiskwaliteitsniveau dat aansluit bij de natuur- en landschapsambities van de grondeigenaar. Voor de realisatie van de 2.400 hectare nieuwe goudgroene natuur staat functiewijziging en omvorming voorop. De hectares moeten vanuit de oude functie worden omgezet naar de functie 'natuur' met een bijpassende bestemming en inrichting. Het eigenaarschap van de gronden is daarbij van secundair belang. Onze voorkeur heeft het, wanneer de eigenaar – meestal een agrariër - de gronden zelf wil houden en zelf de natuurwaarden wil ontwikkelen; wanneer hij de gronden liever verkoopt of uitruilt voor gronden buiten de goudgroene natuurzone is dat ook mogelijk.



Figuur 10: De realisatie van de 2.400 ha nieuwe goudgroene natuur, verdeeld over de 4 landschapstypen.

De hectares goudgroen zijn, na overleg met de betrokken partijen, in het POL 2014 ruimtelijk begrensd en in het provinciaal natuurbeheersplan gedetailleerd uitgewerkt. In de praktijk zien we dat de realisering van de hectares in grotere en kleinere gebiedsontwikkelingen kansen biedt, maar dat er daarbij een vraag is naar een meer flexibele begrenzing. Grondeigenaren, overheden en maatschappelijke partijen die in integrale projecten kansen zien om goudgroene natuur te realiseren kunnen ons vragen het instrument van de herbegrenzing in te zetten. Daar waar dit oplossingen kan bieden, zullen wij dit instrument ruim inzetten.

We houden waar mogelijk rekening met de verdien capaciteit in de natuurgebieden. Natuurbeheer is in het algemeen een onrendabele activiteit. In veel natuurgebieden is echter verdien capaciteit aanwezig in de vorm van bijvoorbeeld houtproductie, hoogstamfruit en vleesvee. Dit biedt goede mogelijkheden voor combinaties met vormen van landbouw. De verdien capaciteit draagt bij aan het duurzaam in stand houden van de natuur. Omdat er een verdien capaciteit resteert in de natuurgebieden houden we bij de afwaardering van te realiseren natuur rekening met een resterende verdien capaciteit en een dienovereenkomstig lagere afwaarderingssubsidie.

De afwaarderingssubsidie kan daarom lager zijn het de in de SNL regeling vastgestelde maximum van 85% van de agrarische waarde.

De goudgroene natuur – met uitzondering van de Natura 2000-gebieden – biedt ook mogelijkheden voor nieuwe ‘verbrede’ ontwikkelingen. Wanneer het past bij de ter plaatse aanwezig of te ontwikkelen natuurwaarden zijn economische ontwikkelingen mogelijk, zoals uitspanningen, natuurkampeerterreinen, speelbossen, ecolodge’s, natuurbegraafplaatsen. De ontwikkelingen kunnen bijdragen aan een groter draagvlak voor de natuur en aan het duurzaam in stand houden van de natuur.

We kiezen er voor om de komende jaren voor de ontwikkeling van de goudgroene natuur versterkt in te zetten op een gebiedsgerichte benadering van het programma Platteland in Ontwikkeling (PiO). Daar waar belangrijke natuurdoelen in één gebied samenkomen met provinciale beleidsdoelen op het gebied van landbouw, waterretentie, landschap, recreatie en toerisme wordt gewerkt via gebiedsgerichte projecten (PiO-projecten). De Provincie creëert een gelijk speelveld voor agrarische ondernemers, particuliere landgoedeigenaren, betrokken burgers, waterschap, bedrijven en de grote terreinbeheerders als het gaat om subsidiëring van beheer, van projecten en van functiewijziging van landbouwgronden.

Natuurbegraafplaatsen

Een mogelijke ontwikkeling die vaak ter sprake komt, is de realisering van een natuurbegraafplaats in de goudgroene gebieden. Natuurbegraafplaatsen zien wij als een maatschappelijke ontwikkeling, die voor een verbreding van het draagvlak voor natuurbehoud kan zorgen. Natuurbegraafplaatsen kunnen echter niet overal worden gemaakt. Iedere ontwikkeling op dit vlak is maatwerk en aspecten als de omgeving, ruimtelijke ordening en verkeer zijn van belang. Ook de voorschriften uit het besluit op de lijkbezorging, en dan met name de diepte van de grondwaterstand onder maaiveld, zijn van wezenlijk belang. Het oprichten van een natuurbegraafplaats in goudgroene gebieden is veelal mogelijk zolang de natuurlijke kenmerken en waarden van de locatie in goudgroen niet worden aangetast. Wij zien echter geen mogelijkheid tot het oprichten van een natuurbegraafplaats binnen de gebieden die zijn aangeduid als N2000-gebied. Ter oriëntatie op de draagkracht van een gebied is het Alterra-rapport 1789 ‘Terug naar de natuur, 2009’ een goed eerste uitgangspunt.

Binnen de POL-aanduidingen zilvergroen en bronsgroene landschapszone zijn de mogelijkheden om natuurbegraafplaatsen te realiseren ruimer. Vooral als het de inrichting van (voormalige) landbouwgrond betreft.

6.2 Zilvergroene natuur

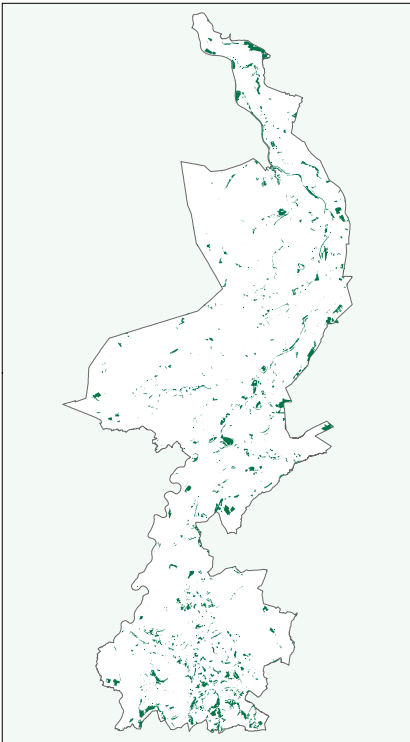
- De zilvergroene gebieden als uitnodigingsgebieden
- De provincie realiseert hier geen natuur en geeft geen subsidie voor natuurbeheer
- Via agrarisch natuur- en landschapsbeheer worden natuur en landschapsdoelen ondersteunt
- De landbouw heeft hier een belangrijke rol

De zilvergroene natuurzone bevat de agrarische gebieden en natuurgebieden rondom de goudgroene natuur die van belang zijn voor het goed functioneren van de goudgroene zones en/of voor de, beschermde soorten. In het POL2014 is circa 10.000 hectare als zilvergroene natuur begreemd. In de afgelopen 2 jaar is circa 400 hectare zilvergroene natuur door derden gerealiseerd. Voor zilvergroene gebieden zijn geen concrete, gekwantificeerde doelstellingen en/of taakstellingen met het Rijk overeengekomen. Voor de zilvergroene gebieden hebben we in het POL2014 afgesproken dat er geen onomkeerbare ontwikkelingen met een stedelijk karakter plaatsvinden.

Onze visie

De zilvergroene gebieden zijn de uitnodigingsgebieden. Het zijn landbouwgebieden en deels natuurgebieden waar wij andere partijen uitnodigen om natuur en natuurcombinaties te ontwikkelen. Het zijn gebieden waar de landbouw een grote rol speelt, waar we mogelijkheden zien voor agrarisch natuur- en landschapsbeheer en voor landbouw-natuurcombinaties. Een verdere duurzame ontwikkeling van land- en tuinbouw en andere economische functies in combinatie met de natuur kan een belangrijke bijdrage leveren aan de realisatie van de natuurbeleidsopgaven. Wij realiseren zelf in de zilvergroene gebieden geen nieuwe natuur.

De zilvergroene gebieden zijn gebieden waar we andere partijen uitnodigen om bij te dragen aan de natuur en om nieuwe vormen van natuur te ontwikkelen. Hier zullen we de komende jaren samen met oude en nieuwe partijen kijken welke kansen er zijn om bij te dragen aan de natuurdoelen, om nieuwe natuur te ontwikkelen, om natuurcombinaties met landbouw, economie en water een kans te geven en om bij te dragen aan de nabijgelegen Natura 2000-gebieden en de goudgroene natuur.



Figuur 11. De zilvergroeene natuurzone van ca. 10.000 hectare

Hoe gaan we het realiseren?

We willen in de zilvergroeene zone vooral een uitnodigingsstrategie inzetten met nieuwe vormen van financiering. In de realisatie zal de rol van andere dan de traditionele partijen groter moeten zijn. We streven onder andere naar een grotere rol van het agrarisch natuurcollectief Natuurrijk Limburg, van gemeenten, waterschap, dorpsraden en lokale natuur- en landschapsorganisaties, ondernemers en grondeigenaren.

In de komende jaren zal het agrarisch natuur- en landschapsbeheer worden ingezet in de zilvergroeene gebieden om soorten dieren en planten te behouden en ondersteunen. Na afloop van de huidige contracten wordt deze inzet herzien.

Er zijn vanuit de provincie geen middelen beschikbaar voor het beheer van aangelegde zilvergroeene natuur. Daarom verdient het aanbeveling om natuurdoeltypen te realiseren die een opbrengend vermogen hebben. De focus in de PiO-projecten zal liggen op de realisatie van de doelstellingen in goudgroene natuur conform het Decentralisatieakkoord Natuur en Natuurpact. Echter daar waar maatregelen in zilvergroeene zones nodig zijn of door lokale partijen wenselijk worden geacht, kunnen we ook delen van de zilvergroeene, bronsgroene en/of buitengebied zones in een PiO-project betrekken. Daarbij kunnen goudgroene natuur en zilvergroen natuur 'omklappen' waardoor we middelen kunnen inzetten op de plekken waar dat nodig is.

Landgoederen

Limburg kent circa 500 landgoederen. Ze zijn hoofdzakelijk in particulier bezit en zijn veelal particulier ontwikkeld. Deze landgoederen leveren een bijdrage aan de natuurdoelstellingen, maar ook – zeker wanneer ze worden opengesteld – aan de maatschappelijke doelstellingen.

Wij zien landgoederen als een goed voorbeeld van natuurcombinaties zoals genoemd in de Rijksnatuurvisie. Natuurcombinaties versterken immers tegelijkertijd natuur en andere maatschappelijke functies. Vanuit natuur-, cultuurhistorisch, landbouw-, water-, recreatief en ander maatschappelijk oogpunt bezien, zijn landgoederen van belang voor Limburg. Ze vormen met hun vaak bijzondere ligging en hun uitstraling een onderdeel van het aantrekkelijke Limburgse landschap. Daarnaast worden de opengestelde landgoederen goed bezocht en gewaardeerd. Om die reden blijft de provincie Limburg landgoederen – zowel bestaande als nieuwe - ondersteunen.

Het behoud van bestaande landgoederen en de ontwikkelingen van nieuwe landgoederen levert een bijdrage op aan de natuur- en maatschappelijke doelstelling wanneer er op de landgoederen kwalitatief en kwantitatief voldoende bos en natuur wordt ontwikkeld.

350 Limburgse landgoederen vallen onder de Natuurschoonwet (NSW). Dit levert fiscale voordelen op, met als doel instandhouding van het landgoedbezit, waardoor het voor meerdere generaties veiliggesteld kan worden. De provincie Limburg heeft een wettelijke taak in de advisering bij de NSW. Dit betreft advisering in het kader van de NSW-status waar het gaat om het aandeel natuur en bos. Wij zien deze advisering als een middel om sturing te geven aan de biologische diversiteit door samen met de eigenaren te zoeken naar uitbreiding en verbetering van de natuurwaarden en de kwaliteit ervan. Daarnaast stimuleren en ondersteunen we de nieuwvestiging van landgoederen met advisering op het gebied van natuur en bos. De doelstellingen in het kader van de biologische diversiteit en de bijdragen aan de verhoging van de kwaliteit van de leefomgeving zijn daarbij de uitgangspunten. Zowel bij nieuwvestiging als verandering van een landgoed betrekken we andere relevante provinciale doelen. Hierdoor kan de sterke bestaande vervlechting van natuur met diverse maatschappelijke en gebruiksfuncties op landgoederen nog beter tot uiting komen. In het bijzonder de vervlechting met cultuurhistorie en recreatie zijn hier duidelijke voorbeelden van. Tot slot blijven we via het ruimtelijke spoor mogelijkheden bieden voor de vestiging van nieuwe landgoederen.

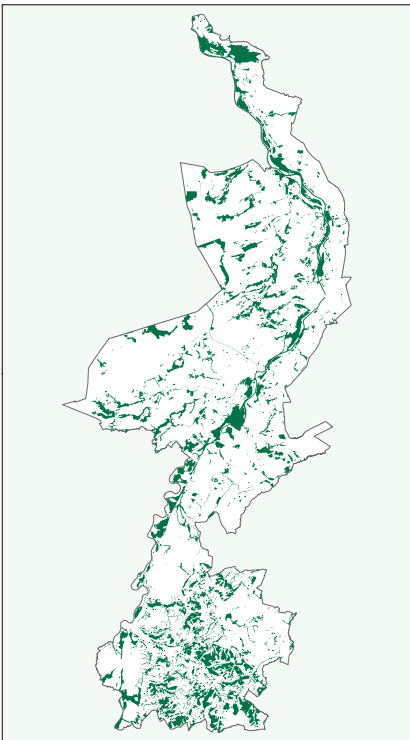


Foto: Landgoed De Witdonk in Leudal.

6.3 Bronsgroene landschapszone

- agrarisch natuur- en landschapsbeheer

De bronsgroene landschapszone omvat landschappelijke waardevolle beekdalen – voor zover niet gelegen in goud- of zilvergroen – hellingen en bufferzones rond bestaande natuurgebieden met de daarin gelegen (extensievere) landbouwgebieden, monumenten, kleinere landschapselementen, waterlopen en dergelijke. Ook het Nationaal Landschap Zuid-Limburg is onderdeel van de bronsgroene landschapszone.



Figuur 12: De bronsgroene landschapszone met een oppervlakte van 36.000 hectare

Voor de bronsgroene landschapszones is behoud, beheer, ontwikkeling en beleving van de landschappelijke en waterhuishoudkundige kernkwaliteiten in samenhang met versterking van natuurkwaliteiten het hoofddoel. De opzet is om nieuwe opgaven en functies te koppelen ter versterking van deze kernkwaliteiten. Dit is belangrijk voor de vitaliteit en duurzaamheid van het landschap en het versterken van de ruimtelijke kwaliteit.

Het landschapsbeheer richten we in hoofdzaak op de gebieden met de hoogste concentraties aan landschappelijke waarden en die gebieden waar het landschapsbeleid ondersteunend werkt voor natuurbeleid, waterbeleid, beleid gericht op het herstel van cultuurhistorische waarden en op de instandhouding en het herstel van de voor het landschap karakteristieke soorten.

Onze visie

Bij de ontwikkeling van de bronsgroene landschapszone staat de verweving van natuur en andere functies, met name landbouw en de ontwikkeling van een veerkrachtig watersysteem, centraal. Het doel is de realisatie van een recreatief aantrekkelijke landschapszone met tegelijkertijd een verbetering van het watervasthoudend vermogen en het herstel van cultuurhistorische elementen, karakteristieken en natuurwaarden. Hierbij hoort het herstel van de bij de bronsgroene landschapszone behorende soorten van het (agrarische) cultuurlandschap.

We bieden in de bronsgroene zones kansen voor verweving van natuur en landschap met landbouw en economie. Het behoud van de (grondgebonden) landbouw in deze gebieden is belangrijk voor het behoud van het agrarisch cultuurlandschap. De uitdaging is dit landschap te behouden bij een verdergaande schaalvergroting en intensivering. Natuurinclusieve landbouw en agrarisch natuurbeheer kunnen hier bijdragen aan de verhoging van de natuur- en de landschapswaarden. Hoogstamfruitbomen, kruidenrijke graslanden, graften, heggen, extensieve landbouw en landschapselementen vormen een aantrekkelijke combinatie voor mensen en natuur. Het Nationaal Landschap Zuid-Limburg is hier een goed voorbeeld van.

De bronsgroene gebieden met hun landschapselementen, verweving tussen landbouw en natuur en hun kleinschaligheid zijn een thuis voor agrarische natuursoorten en voor soorten die afhankelijk zijn van landschapselementen. Ze hebben ook een functie in de verbinding tussen de natuurgebieden. Een belangrijke functie is de doorlaatbaarheid voor soorten die van het ene natuurgebied naar het andere gaan.

Voor het veerkrachtig watersysteem ligt de nadruk naast het Maasdal op de beekdalen en voor Zuid-Limburg ook op de steilere hellingen in verband met erosie. De beekdalen moeten worden ontwikkeld tot duurzame, klimaatbestendige ecologische systemen. Dat betekent dat we de regionale watersystemen meer robuust inrichten zodat we wateroverlast in landelijke en stedelijke gebieden, watertekort en droogte in de landbouw en natuurgebieden, verbetering van (grond)-waterkwaliteit, mede ten behoeve van de drinkwatervoorziening, en ecologische doelen in de waterlopen in hun samenhang aanpakken.

Hoe gaan we het realiseren

De gronden die zijn aangeduid als bronsgroene landschapszone zijn voor een groot deel in gebruik als grondgebonden land- en tuinbouw. Deze vorm van landbouw heeft van oudsher bijgedragen aan de ontwikkeling en het beheer van een aantrekkelijk en afwisselend cultuurlandschap. De grondgebonden land- en tuinbouw dient behouden te blijven, maar moet wel in balans te zijn met de omgevingskwaliteiten milieu en landschap. Natuur- en landbouwcombinaties hebben goede kansen in de bronsgroene landschapszone. Ook agrarisch natuurbeheer kan in deze zone een grote bijdrage leveren aan een goed samengaan van landbouw en natuur. In de bronsgroene landschapszone

gebruiken we de inzet van het agrarisch natuur- en landschapsbeheer om de voor deze gebieden karakteristieke soorten te behouden en te herstellen. De landschapselementen van de bronsgroene zones kunnen samen met het agrarisch natuur- en landschapsbeheer en eventuele specifieke maatregelen zorgen voor een goede 'doorsteekbaarheid' van dit gebied voor soorten en zo de verbinding verzorgen tussen verschillende natuurgebieden. Waar dit van toepassing is vragen we gemeenten om in ruimtelijke plannen voor het onderdeel bronsgroene landschapszone aan te geven hoe met de bescherming en versterking van kernkwaliteiten in het betreffende gebied zal worden omgegaan.

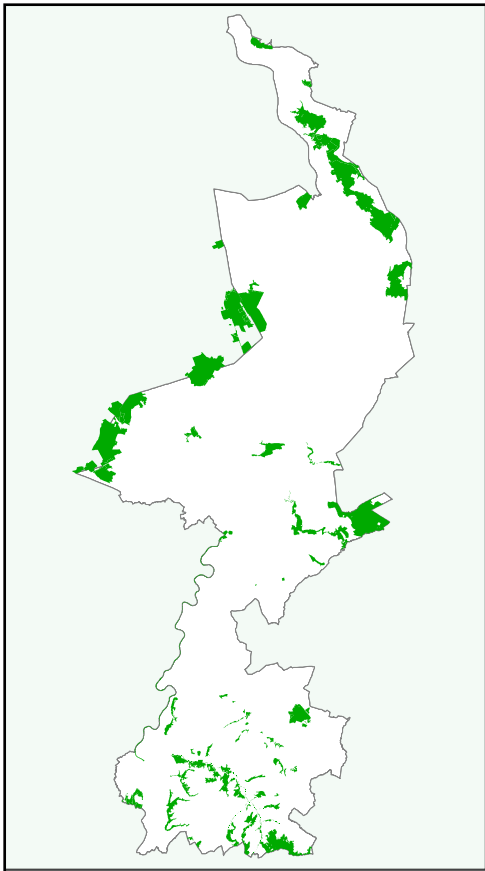
Klimaatbestendige beekdalen

Beekdalen vormen een belangrijk onderdeel van de bronsgroene landschapszones. We zetten in op de ontwikkeling naar natuurlijke, klimaatbestendige beekdalen. Herinrichting wordt op middellange termijn (tot 2023) alleen voorzien in de beekdalen van de natuurbeken. Met de herinrichting versterken we de landschappelijke, natuurlijke en toeristische waarde van de beekdalen.

6.4 Natura 2000-gebieden en het PAS

- We gaan de 23 Limburgse Natura 2000 gebieden in een goede staat van instandhouding brengen.
- We betrekken de omgeving bij het opstellen van de beheerplannen
- Door de Programmatistische aanpak Stikstof (PAS) creëren we ontwikkelruimte voor ondernemers

In Limburg hebben we 23 zogenaamde Natura 2000-gebieden met een totale oppervlakte van ca. 17.000 hectare. De Natura 2000-gebieden behoren tot de belangrijkste Europese natuurgebieden. Ze zijn per definitie onderdeel van de goudgroene natuur. Onderzoeken en monitoring laten zien dat de achteruitgang grotendeels tot stilstand is gekomen, het gaat dus beter, maar het is nog niet voldoende. De huidige staat van instandhouding van de stikstofgevoelige Natura 2000-habitattypen en -soorten is vaak nog ongunstig. Er ligt dus een grote opgave om de natuurdoelen in een gunstige staat van instandhouding te brengen. Dat doen we bijvoorbeeld via de Beheerplannen en PAS-Maatregelen. Daarnaast beschermt de provincie gebieden tegen negatieve effecten door middel van vergunningverlening op basis van de Wet natuurbescherming.



Figuur 13: De 23 Natura 2000-gebieden in Limburg.

In het kader van een goed vestigingsklimaat is het van belang dat wanneer het goed gaat met de staat van instandhouding van de natuur, dit ruimte biedt voor de ontwikkeling van bedrijven rond de Natura 2000-gebieden. Dit kunnen we bereiken door de habitattypen en soorten zo spoedig mogelijk in een gunstige staat van instandhouding te brengen en/of door de milieucondities te creëren die dat mogelijk maken. We zoeken hier nadrukkelijk de verbanden met andere beleidsvelden, zoals het landbouwbeleid dat is vastgelegd in Limburgse Land en tuinbouw Loont (LLtL).

Het PAS (Programma Aanpak Stikstof) is bij uitstek een programma waar economie en ecologie hand in hand gaan. Natuurkwaliteit wordt verbeterd en er wordt economische ontwikkelingsruimte gecreëerd, waardoor er ruimte komt voor bedrijfsontwikkelingen.

Wat is het Programma Aanpak Stikstof (PAS)

Het hoofddoel van dit programma is dat economische ontwikkelingen door kunnen gaan ondanks dat ze door stikstofdepositie mogelijk effect hebben op de Natura 2000 waarden. Daarnaast worden de natuurwaarden hersteld. Aan economische ontwikkelingen wordt “ontwikkelingsruimte” beschikbaar gesteld. Met deze ruimte, kunnen bedrijfsontwikkelingen en ander initiatieven doorgang vinden. Dit is mogelijk als we de natuur in een goede staat brengen, door het nemen van PAS-Maatregelen.

Dit zijn maatregelen in de natuur om de kwaliteit te verbeteren en maatregelen om de stikstofemissie te verminderen. Het PAS zorgt dus voor een win-win situatie. Zowel de natuur als de economie worden er beter van.

Visie

In Natura 2000 ligt de absolute nadruk op de natuurwaarden. De provincie streeft er daarom naar om de natuurdoelen in de Natura 2000-gebieden zo spoedig als mogelijk en verantwoord is, in een gunstige staat van instandhouding te brengen. Dit wil echter niet zeggen dat er voor andere functies in en bij deze gebieden geen ruimte is. Integendeel; in deze gebieden is veel mogelijk, zolang er geen concessies worden gedaan aan de te behalen natuurdoelen.

Waar dat kan realiseren we de natuurdoelen via de methode van 'procesnatuur'. Daarbij streven we ernaar om doelen te realiseren met een minimum aan ingrepen en laten we natuurlijke processen waar dat kan hun werk doen. In de praktijk zal dit vooral in grotere Natura-2000 gebieden aan de orde zijn.

Binnen de mogelijkheden van de te behalen natuurdoelen moeten gebieden zo veel mogelijk beleefbaar en (extensief) benutbaar zijn. In de beheerplannen bepalen we hiervoor een koers en geven we aan wat de mogelijkheden en beperkingen zijn.

We betrekken de omgeving bij het formuleren en realiseren van de natuurdoelen via de beheerplannen. We willen dat Natura 2000 een 'sterk merk' wordt, een lust voor de omgeving. Mensen bezoeken deze gebieden graag en zijn er trots op. Natura 2000 wordt hierdoor niet meer gezien als een door 'Brussel' opgelegde verplichting, maar als een hoogwaardig onderdeel van de leefomgeving waaraan mensen en bedrijven willen bijdragen. We investeren hierin door participatie van burgers, bedrijven en andere betrokkenen actief te benutten bij het opstellen van de beheerplannen.

Wat gaan we doen

De provincie zal samen met de belanghebbenden voor de Natura 2000-gebieden beheerplannen maken waarin de juiste maatregelen zijn opgenomen om een gunstige staat van instandhouding te bereiken. We streven er hierbij naar om de instandhoudingsdoelen snel te realiseren zodat de Natura 2000-regelgeving ruimte biedt voor de ontwikkeling van bedrijven.

De provincie draagt er zorg voor dat de PAS- en beheerplanmaatregelen worden uitgevoerd. Waar nodig pakken we dit met de omgeving op, bijvoorbeeld in PiO-projecten. PAS-maatregelen zijn altijd gekoppeld aan het uitgeven van ontwikkelingsruimte uit het PAS-programma. De wet biedt de mogelijkheid om PAS-maatregelen aan te passen, mits het doelbereik gelijk blijft. Indien nodig zullen we dit instrument in overleg met de omgeving inzetten om maatregelen goed in gebiedsprocessen te verankeren.

De provincie stelt in beheerplannen, beleids- en verordeningkaders op en biedt ondersteunende instrumenten die zorgen dat de wetgeving vereenvoudigd kan worden uitgevoerd. Hierbij kun je

denken aan het vergunningsvrij maken van bepaalde projecten en handelingen in beheerplannen. Dit gebeurt binnen de ruimte die de wet hiertoe biedt; de natuurwaarden mogen immers geen schadelijke effecten ondervinden. Andere wettelijke instrumenten, zoals het door Gedeputeerde Staten beperken van handelingen van derden en het beperken van de toegang tot Natura 2000-gebieden, zetten we niet in, tenzij we de bescherming van de Natura 2000-waarden daarom vraagt.

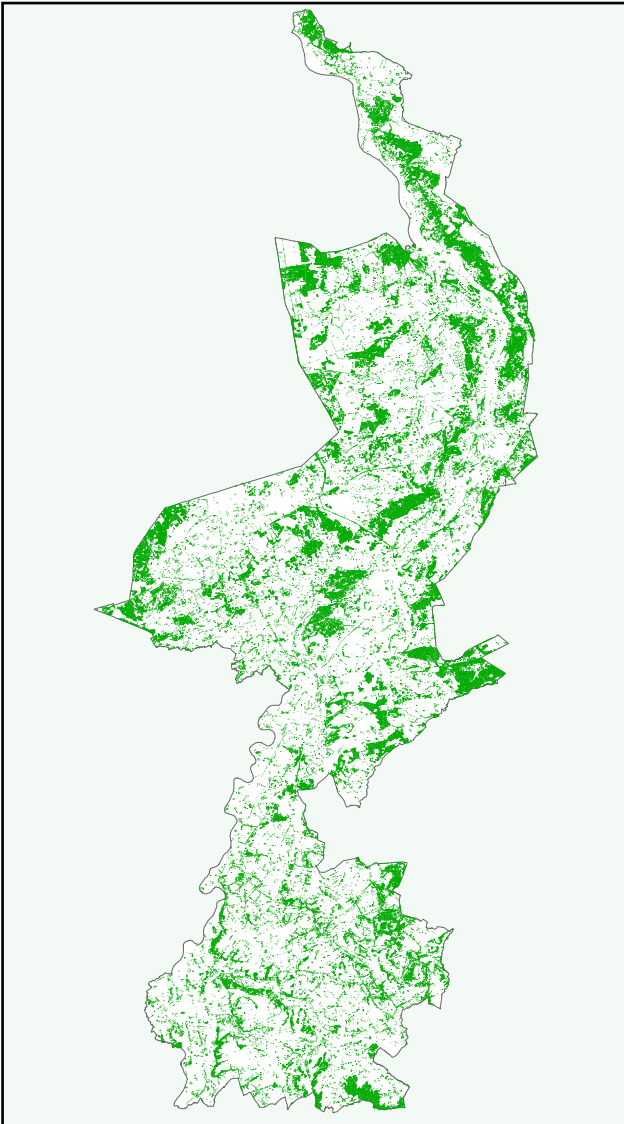
De provincie investeert forse bedragen in PAS- en beheerplanmaatregelen. We sturen daarom op een sobere en doelmatige uitvoering en monitoring van de maatregelen en voorkomen handelingen die de positieve effecten van de maatregelen teniet doen.



Beheer door schapen in afstemming met de omgeving

6.5 Bossen

- We maken onderscheid tussen natuurbossen en multifunctionele bossen
- We gaan ons in natuurbossen richten op de natuurdoelen
- We gaan ons in de multifunctionele bossen richten op het bereiken van meer variatie en differentiatie



Figuur 14: Bossen in Limburg

In Limburg hebben we bijna 34.000 hectare bos. De Limburgse bossen zijn grotendeels onderdeel van de goudgroene natuur. De grote aaneengesloten bosgebieden liggen vooral in Noord-Limburg (De Maasduinen) en Midden-Limburg (De Meinweg en de bossen in het Kempen~Broek). Zuid-Limburg staat bekend om de hellingbossen en de bossen rond Vaals en Vijlen. Limburg heeft binnen Nederland een unieke positie wat betreft sommige bostypen en bosgebonden soorten. Denk aan het veldbiesbeukenbos, bossen met kalktufbronnen, bijzondere vleermuizen en de wilde kat.

De waarde van bos

De Limburgse bossen zijn voor 87% opengesteld op wegen en paden, dat maakt verschillende extensieve recreatievormen mogelijk. Bossen dragen bij aan de klimaatdoelstellingen door het duurzaam vastleggen van CO₂, de regulerende werking op temperatuur, waterretentie en de productie van duurzame grondstoffen, zoals hout. Wij benutten kansen om het bosareaal verder te ontwikkelen en optimaliseren voor deze functionaliteit. Op deze manier hebben bossen een aanzienlijke economische waarde en staan ze garant voor een grote werkgelegenheid in de regio.

Bossen zijn een bijzondere vorm van natuurgebieden. Ze vormen vaak het hart van de goudgroene gebieden en leveren een grote bijdrage aan de biologische diversiteit. In bossen is de productie van hout als verdienmodel aanwezig. Een uitzondering hierop zijn de bossen met hoge beschermde natuurwaarden.

Natuurbossen

Natuurbossen zijn de bossen met de hoogste waarden voor de biologische diversiteit. Vaak bestaan ze uit oude bomen en staan op een groeiplaats die al eeuwen bebost is. Daardoor herbergen ze soorten die specifiek aan dit soort oude bosmilieu gebonden zijn. Een goed voorbeeld van zo'n bos is het Bunderbos. Vaak zijn deze bossen in het kader van de Europese habitatrichtlijn in Natura 2000-gebieden zijn aangewezen. Wij gaan in overleg met beheerder en eigenaren om hier nader invulling aan te geven. In natuurbossen staan de ecologische natuurwaarden en de bijdragen aan de biologische diversiteit voorop. De achteruitgang van de biologische diversiteit in de Natura 2000 bossen, is grotendeels gestopt. Herstel van een natuurwaarden en het bereiken van een goede staat van instandhouding is nodig en vergt komende jaren de nodige inspanningen. Dat betekent dat we soms in natuurlijke processen moeten ingrijpen. Deze ingrepen passen qua omvang en tempo bij de stabiliteit van het bos-ecosysteem. In principe streven we naar verbetering van de kwaliteit in de bestaande natuurbossen. Waar noodzakelijk vergroten we omwille van de biologische diversiteit de oppervlakte van natuurbossen door omvorming van overige bossen. Binnen natuurbossen zijn er mogelijkheden voor extensieve vormen van andere functies.

Multifunctionele bossen

Naast de natuurbossen onderscheiden we de multifunctionele bossen. Dit zijn onder andere de voormalige productiebossen in Noord en Midden-Limburg zoals de Heldense bossen. Onze inzet is dat wij in deze bossen de functieervulling verbeteren. Door te streven naar meer variatie en meer differentiatie bevorderen we de belevings- en natuurwaarden. Verder benutten we op duurzame wijze de productiecapaciteit van deze bossen. Dit vergroot de economische duurzaamheid.

De instandhouding van de Limburgse bossen is, mede op grond van internationale klimaatafspraken van belang. Wij bekijken dit op het niveau van de provincie. Naast de grotere boskernen zijn ook kleinere houtopstanden van belang. Houtwallen en singels zorgen voor afwisseling in het landschap

en biologische diversiteit. Deze houtopstanden liggen vaak buiten de goudgroene natuurzone. Wij vinden het behoud van deze houtopstanden belangrijk. Om oude en bijzondere houtopstanden, en de genoemde landschappelijke elementen te beschermen, zetten we ons wettelijk instrumentarium in.

6.6 Agrarisch natuur- en landschaps beheer

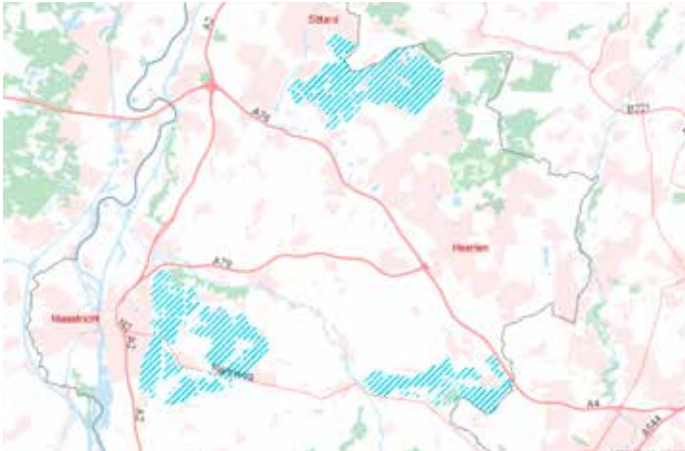
- Het agrarisch natuurbeheer is deze contractperiode gericht op de instandhouding van de soorten in het agrarische gebied
- Na afloop van de huidige contractperiode beperken we in de goudgroene zone het agrarische natuurbeheer tot het robuuster maken van de goudgroene natuur.
- Daarbuiten zetten we het agrarische natuur en landschapsbeheer alleen in voor de noodzakelijke ondersteuning van de Limburgse soorten.

Het agrarisch natuur- en landschapsbeheer wordt ingezet voor het behouden van de natuur- en cultuurwaarden in het agrarische landschap. In 2016 wordt in Limburg ca. 2.750 hectare agrarisch natuurbeheer door de provincie gesubsidieerd.

Agrarisch Natuur- en Landschapsbeheer

Het Agrarisch Natuur- en Landschapsbeheer is een subsidieregeling voor agrariërs die zich voor 6 jaar verbinden om tegen een vergoeding bij te dragen aan natuur- en landschapsdoelen. Deze regeling maakt deel uit van het nieuwe Europese Plattelands Ontwikkelings Programma (POP), 2014-2021. Volgens afspraken uit het Decentralisatieakkoord en het Natuurpact is de provincie verantwoordelijk voor de uitvoering van het deel “agrarisch natuurbeheer” van dit POP-programma.

Het Agrarisch Natuur- en Landschapsbeheer vormt een verbinding tussen landbouw en natuur. Het stelt agrariërs in staat om binnen de agrarische bedrijfsvoering bij te dragen aan natuur- en landschapsdoelen. Zo dragen zij bij aan het in stand houden van de ‘agrarische’ soorten die alleen in het agrarisch cultuurlandschap voorkomen zoals hamsters, bepaalde soorten amfibieën, akker- en weidevogels, vleermuizen, zoogdieren, insecten en vlinders. Het Agrarisch Natuur- en Landschapsbeheer levert een bijdrage aan de kwaliteit van de nabijgelegen goudgroene natuurgebieden, het maakt het agrarische gebied tussen de natuurgebieden “passeerbaar”. Zo ontstaan er verbindingen tussen de natuurgebieden. Tegelijkertijd draagt het bij aan de instandhouding van het unieke Limburgse cultuurlandschap.



Figuur 15: blauw gearceerd: de zoekgebieden hamster uit het ontwerp Natuurbeheerplan 2017.

In het Provinciaal Natuurbeheerplan 2016 zijn de gebieden aangegeven waarin het gewenst is om bepaalde agrarische habitats in stand te houden of te herstellen. Ook gebieden die van belang zijn om afstroming en uitspoeling van agrarisch water richting natuurgebieden en waterlopen zoveel mogelijk te voorkómen zijn opgenomen in dit plan. Nationaal Landschap Zuid-Limburg is aangewezen als gebied waarin speciale aandacht is vereist voor de landschappelijke kernkwaliteiten.

We hebben het agrarisch natuurbeheer per 1 januari 2016 nieuw vormgegeven. Het agrarisch natuurbeheer is nu geregeld via het collectief Natuurrijk Limburg. Uit landelijke evaluaties bleek namelijk dat bij collectief agrarisch beheer de gestelde doelen effectiever en efficiënter konden worden behaald dan bij individueel agrarisch beheer. Natuurrijk Limburg heeft een overeenkomst voor 6 jaar om het agrarische natuurbeheer in Limburg uit te voeren. Natuurrijk Limburg heeft daarvoor een kleine 1.000 contracten met vooral agrariërs afgesloten. Het nieuwe stelsel richt zich met name op het beschermen en in stand houden van agrarische soorten.

We gaan de komende periode verder werken aan verbeteringen in effectiviteit en efficiëntie van het natuurbeheer in het landelijke gebied. We gaan, in de goudgroene gebieden agrarische natuurbeheer inzetten om de goudgroene natuur te ondersteunen en robuuster te maken. Buiten de goudgroene gebieden zal het agrarisch natuurbeheer, na de looptijd van de huidige contracten, worden beperkt tot die gevallen waarin het nodig is om beschermde dier- en planten soorten te ondersteunen. Een dan met name voor de soorten waarvoor Limburg belangrijk is.

6.7 Water

- We geven de wateropgave samen met de natuuropgave in de gebiedsgerichte PiO-aanpak vorm.
- We ondersteunen de beekdal-brede benadering door waar mogelijk de realisering van goudgroene natuur in te zetten.

Beekdalen en andere landschappelijke laagten zijn van belang voor het vasthouden en bergen van water. Ze fungeren als ecologische verbinding tussen natuurkernen en dragen bij aan het behalen van de ecologische doelstellingen van de Europese Kaderrichtlijn Water en Natura 2000. De beekdalen vormen een landschappelijk raamwerk. Dat maakt ze ook belangrijk voor de toeristische en recreatieve aantrekkelijkheid van Limburg.

Het waternetwerk is samen met het natuurnetwerk het fundament onder het vestigingsklimaat in Limburg. Rivier- en beekdalen vormen de basis voor natuurontwikkeling. Een goede kwaliteit grond- en oppervlaktewater is een belangrijke voorwaarde voor het herstel van de natuur.

Provinciaal waterplan 2016-2021

In het Provinciaal Waterplan zetten we in op de realisering van klimaatbestendige regionale watersystemen, behoud en herstel van de natte natuur en op verbetering van de waterkwaliteit.

Het gezamenlijk ontwikkelen van water en de natuuropgaven biedt een meerwaarde voor beide. De doelen liggen vaak in elkaars verlengde en ruimtelijk vallen ze ook regelmatig samen. Reden voor een gebiedsgerichte en meerlaagse benadering.

Bij de grensoverschrijdende beken en natte natuurgebieden streven we naar meer samenwerking en afstemming bij ontwikkeling en herstel met Brabant, Duitsland en België. Bij de inzet van (beheer) instrumenten is de natuurfunctie richtinggevend.

De natuurbeken zijn onderdeel van het natuurnetwerk. Ze zijn mede vanwege de eisen van de Kaderrichtlijn Water grotendeels binnen de goud- en zilvergroene natuurzone en de bronsgroene landschapszone opgenomen. Het waterschap richt tot 2021 70 km natuurbeken in en tussen 2021 en 2017 nog eens 65 km.

We ondersteunen de beekdal-brede benadering van de waterschappen waar dit mogelijk is, door hectares vanuit de goudgroene natuur in te zetten in de beekdalen. (het 'omklappen' van de goudgroene natuur.) De goudgroene natuur wordt dan in de beekdalen gerealiseerd en elders uit de begrensde nog te realiseren goudgroene natuur weggehaald.



Grote parasolzwam

7

Soortenbeleid

Het soortenbeleid is het beleid dat zich direct richt op dier- en plantensoorten, om deze te behouden voor de biologische diversiteit of om schade aan andere belangen te voorkomen. Soorten kunnen van belang zijn vanuit het belang van het behoud van een individuele soort, maar ook omdat ze drager zijn van een gemeenschap van meerdere soorten. In dit hoofdstuk worden de volgende onderwerpen behandeld : actieve soortenbescherming, passieve soortenbescherming, faunabeheer en exotenbeheer. Bij de actieve soortenbescherming worden maatregelen genomen om populaties van bedreigde dier- of plantensoorten te versterken. Passieve soortenbescherming heeft betrekking op de bescherming met verbodsbepalingen op grond van de Wet natuurbescherming en de mogelijkheden van het provinciaal bestuur om afwijkingen op deze bescherming toe te staan in vrijstellingen of ontheffingen. Ook het fauna- en het exotenbeleid vallen onder het soortenbeleid.

7.1 Actieve soortenbescherming

- We ondersteunen met voorrang de diersoorten waarvoor Limburg belangrijk is.
- Maatregelen daarvoor nemen we bij voorkeur in de goudgroen natuur, maar zo nodig daarbuiten.
- We zetten geen diersoorten uit die nog niet in Limburg voorkomen; wanneer het nodig is om dieren in bestaande populaties bij te zetten gebeurt dit alleen met een goed plan en draagvlak in de omgeving.

Limburg is rijk aan plant- en diersoorten. Een groot deel van de soorten redt zich prima zonder extra aandacht van de mens. Ze vinden zelf een plek of worden geholpen door het algemene natuurbeleid dat er op gericht is om door middel van beheer, soorten een plek te bieden. Wij vragen beheerders om rekening te houden met de vereisten van bedreigde soorten. Dit gebeurt vooral in de goudgroene zone. Ook in het agrarisch gebied wordt via beheer geprobeerd om soorten in stand te houden. Soorten waarmee het ondanks deze inzet niet goed gaat, ondersteunen we met aanvullende maatregelen. Het gaat dan vooral om de soorten waarvan we in internationaal verband hebben afgesproken om ze te beschermen. Dit is de actieve soortenbescherming.

Bij de actieve soortenbescherming ligt de nadruk op soorten met een internationaal instandhoudingsdoel en op de bedreigde soorten van de rode lijst. Prioriteit hebben soorten die binnen Nederland alleen of in belangrijke mate in Limburg voorkomen. Het gaat daarbij in ieder geval om de soorten in tabel 1. In bijlage 1 zijn foto's en beschrijvingen van deze soorten opgenomen.

Krijgen en houden we beschermde soorten in een gunstige staat van instandhouding dan heeft dit als bijkomend voordeel dat er ruimte ontstaat voor ontheffingverlening voor ruimtelijke ontwikkelingen. Conflicten tussen soortenbescherming en economische ontwikkelingen kunnen zo worden vermeden

boomkikker	hamster	vale vleermuis
knoflookpad	bever	grauwe klauwier
vroedmeesterpad	otter	Oehoe
geelbuikvuurpad	eikelmuis	rode wouw
vuursalamander	hazelmuis	Boomvalk
kamsalamander	wilde kat	wespendief
zandhagedis	ingekorven vleermuis	vliegend hert
gladde slang	meervleermuis	donker pimperlblauwtje
muurhagedis	Bechsteins vleermuis	

Tabel 1. Prioritaire soorten voor actieve soortenbescherming in Limburg

Maatregelen voor de actieve bescherming van bedreigde soorten worden zowel binnen als buiten de goudgroene zone genomen. Bij de actieve soortenbescherming gaan we uit van de leefgebiedenbenadering. Op deze manier profiteert niet één specifieke soort, maar een groep soorten die in hetzelfde leefgebied voorkomt.

De maatregel die we nemen moet passen bij de soort, de doelstelling, het gebied en de omgeving. Hij dient effectief en efficiënt te zijn. Draagvlak in de omgeving is hierbij belangrijk. Het kan gaan om gerichte maatregelen in het veld, maar ook om gericht onderzoek naar de leefwijze van de soort of aanvullende monitoring. Indien soorten niet meer vanzelf terug keren in geschikt leefgebied kan herintroductie en bijplaatsing van soorten een geschikte maatregel zijn, mits de gevolgen hiervan vooraf goed in beeld zijn gebracht in een beheerplan, de verantwoordelijkheid voor het beheer van de populatie helder is én er draagvlak is in de streek. We doen een beroep op en stimuleren het zelforganiserend vermogen van de samenleving en de betrokkenheid van mensen bij hun directe leefomgeving. Het gaat er daarbij om dat lokale betrokkenen, zowel bewoners, gebruikers, grondeigenaren als soortenorganisaties en terreinbeherende organisaties, samenwerken door proactief de kansen en problemen in hun gebied in kaart te brengen met als doel aansprekende en hun gebied typerende kwetsbare plant- en diersoorten te beschermen.



De wilde kat is op natuurlijke wijze teruggekeerd in de Limburgse natuur; deze soort wordt met prioriteit ondersteund.

7.2 Passieve soortenbescherming

- Dieren en planten worden in de Wet natuurbescherming beschermd
- Voor soorten waarmee het goed gaat kunnen we vrijstelling verlenen
- Voor soorten waarmee het nog niet goed gaat kunnen we ontheffing verlenen, waarbij we in de ontheffing er voor zorgen dat het voortbestaan van de populaties gewaarborgd blijft.

Onder passieve soortenbescherming verstaan we de wettelijke bescherming van soorten met verbodsbepalingen en de mogelijkheden die de provincie heeft om vrijstellingen of ontheffingen te verlenen van deze verboden, voor in de Wet natuurbescherming genoemde belangen. Ons uitgangspunt hierbij is om zoveel mogelijk te voorkomen dat activiteiten leiden tot het overtreden van de verbodsbepalingen in de Wet natuurbescherming. Initiatiefnemers hebben een zorgplicht om een negatief effect van hun ingreep op dier- en plantensoorten zoveel mogelijk te minimaliseren.

Wanneer redelijkerwijs niet mogelijk is om het aantasten van soorten, hun leefgebieden of vaste verblijfplaatsen te voorkomen zorgen we er bij de ontheffingverlening voor dat de negatieve gevolgen worden geminimaliseerd. Het ruimtelijk schaalniveau waarop we de staat van instandhouding beoordelen wordt bepaald door de ecologie en het voorkomen van de betrokken soort.

Bij lokaal voorkomende soorten met een beperkt ruimtegebruik beoordelen we op lokale schaal. Bij meer mobiele soorten kan worden volstaan met het regionaal of provinciaal schaalniveau. Compensatie is alleen aan de orde wanneer dit nodig is om de gunstige staat van instandhouding te waarborgen. Wij willen gemeenten en andere partijen stimuleren in het gebruik van generieke instrumenten zoals het gebruik van een soortenmanagementplan, generieke ontheffing voor een groter gebied of een gedragscode. Dit maakt het mogelijk om een afweging te maken op een hoger schaalniveau en hiermee wordt onnodige regeldruk voorkomen. Bij ruimtelijke ontwikkelingen verlenen we ontheffing vooraf voor de tijdelijke natuur die ontstaat op terreinen die braak liggen voorafgaand aan de ontwikkeling. Naast ontheffingen voor ruimtelijke ontwikkelingen willen we ook ontheffingen of vrijstellingen verlenen ten behoeve van natuureducatie, onderzoek en opvang van gewonde wilde dieren.

Voor soorten die talrijk zijn, waarvan de populaties niet worden bedreigd door ruimtelijke ontwikkelingen of regulier beheer van terreinen, willen we vrijstellingen verlenen, zodat de administratieve lasten worden beperkt.

Om initiatiefnemers te ondersteunen bij het bepalen of er beschermde soort voor komt in het gebied stelt de provincie door haar verzamelde verspreidingsgegevens ter beschikking, onder meer via de Nationale Databank Flora en Fauna (NDFF).



De gladde slang is wettelijk beschermd.

7.3 Faunabeheer

- Afspraken over het beheer van dierpopulaties worden gemaakt in een faunabeheerplan
- De faunabeheereenheid is breed samengesteld en stelt het faunabeheerplan op.
- Uitgangspunt is het zo veel mogelijk voorkomen van schade.
- De wildbeheereenheden vormen het platform voor lokale afstemming van het faunabeheer.

Faunabeheer is een bijzondere vorm van soortenbeleid, waarbij dieren worden gevangen of gedood om in de wet genoemde belangen te beschermen. Het kan daarbij gaan om schadebestrijding of problemen met de openbare veiligheid, zoals de verkeersveiligheid, maar ook om het beperken van de omvang van een populatie wanneer deze groter is dan de draagkracht van het gebied. Het uitgangspunt bij faunabeheer is dat schade zoveel mogelijk wordt voorkomen door een goede combinatie van preventieve maatregelen en een effectief beheer van diersoorten. Daarbij passen we de volgende prioriteitsvolgorde toe:

- een goed ecologisch evenwicht, waarbij diersoorten in balans zijn met de omgeving;
- een goede inrichting en een goed beheer van natuurgebieden die bijdraagt aan het voorkomen van schade;
- het toepassen van preventieve maatregelen zoals rasters en hekken;
- beheer- en schadebestrijding, onder meer door afschot van dieren, wanneer dit effectief is én de staat van instandhouding van de populatie het toelaat;
- het betalen van een tegemoetkoming (zie paragraaf 7.4) is de laatste optie.

Om vorm te geven aan effectief beheer, inclusief het nemen van preventieve maatregelen, is het nodig dat faunabeheerders, agrariërs, beheerders en andere relevante belanghebbenden op lokaal niveau het beheer afstemmen. Dit zorgt tevens voor draagvlak in de omgeving.

Jacht, populatiebeheer en schadebestrijding

Bij faunabeheer wordt er onderscheid gemaakt tussen jacht, populatiebeheer en schadebestrijding. Om onduidelijkheid te voorkomen worden deze hieronder toegelicht.

Jacht heeft alleen betrekking op wildsoorten. In de Wet natuurbescherming zijn er vijf soorten aangewezen als wild: konijn, haas, wilde eend, houtduif en fazant. Bij jacht is de jachthouder (meestal een jager die de jacht huurt van de grondeigenaar) verantwoordelijk voor de redelijke wildstand. Dit is de stand waarbij de wildsoort geen of beperkte schade veroorzaakt, zonder dat de duurzame instandhouding van de soort in het gebied in het geding komt. Er kan worden gejaagd zonder ontheffing of vrijstelling van de provincie.

Populatiebeheer heeft betrekking op het beheren van de stand van soorten die niet zijn aangewezen als wild (zoals reeën en grauwe ganzen). In het faunabeheerplan van de faunabeheereenheid wordt aan de hand van gegevens over de draagkracht van het gebied en gegevens over schadedreiging bepaald hoeveel dieren er kunnen leven. Door deze doelstand te vergelijken met telgegevens van de populatie kan worden bepaald hoeveel dieren moeten worden gedood. Voor het uitvoeren van het populatiebeheer wordt een ontheffing verleend door de provincie.

Schadebestrijding heeft betrekking op het bestrijden van schade door dieren op lokaal niveau: het schadeperceel en de directe omgeving. Met een vrijstelling of een ontheffing wordt het aan de grondgebruiker toegestaan om dieren te doden om schade te voorkomen. Bij de verlening van de vrijstelling of ontheffing wordt gekeken of de populatie van de diersoort waar het om gaat voldoende sterk is, zodat deze niet in gevaar komt door schadebestrijding, maar er is geen vastgestelde doelstand van de populatie. Voorbeelden van soorten waarbij schadebestrijding wordt toegepast zijn: zwarte kraai, kauw en roek.

Faunabeheerplan

Het faunabeheer vindt plaats op basis van een faunabeheerplan. We kiezen ervoor het plan een geldigheid van maximaal 6 jaar te laten hebben. De Faunabeheereenheid stelt dit plan op aan de hand van door Provinciale Staten te stellen regels. Deze regels worden opgenomen in de provinciale omgevingsverordening. De regels hebben betrekking op de gegevens die het faunabeheerplan minimaal dient te bevatten. Het gaat hierbij om gegevens ten aanzien van de populatie- en schadeontwikkeling per soort, de draagkracht en de gewenste stand. Daarnaast dient het faunabeheerplan inzicht te bieden in de maatregelen die worden genomen om schade aan wettelijke belangen te voorkomen en te bestrijden. Gedeputeerde Staten hebben de bevoegdheid om het faunabeheerplan goed te keuren. Onder de nieuwe Wet natuurbescherming moet het faunabeheerplan voorzien in een samenhangende aanpak van populatiebeheer door faunabeheereenheden, schadebestrijding door grondgebruikers en de uitoefening van de jacht op de vijf aangewezen wildsoorten. Integraal beheer gedurende een langere periode is het uitgangspunt. Het gebied moet daarbij groot genoeg zijn om een verantwoord en duurzaam faunabeheer te kunnen voeren. Het faunabeheerplan geeft inzicht in de middelen en methoden die worden ingezet bij het faunabeheer. Wij vinden het van belang dat er effectieve methoden worden toegepast, waarbij er voldoende aandacht is voor dierenwelzijn en de effecten op de omgeving. In het faunabeheerplan dient minimaal één natuurgebied in Limburg aan te worden gewezen dat in principe, voor minimaal 15 jaar, afschotvrij wordt verklaard. Hier dient onder supervisie van de faunabeheereenheid en in overleg met organisaties die deskundig zijn op het gebied van ecologisch faunabeheer gezocht te worden naar alternatieve methoden van populatie- en natuurbeheer.

Jacht

In de Wet natuurbescherming is bepaald dat van vrije bejaagbaarheid van de vijf wildsoorten geen sprake meer is, omdat nu ook de jacht dient te worden uitgevoerd overeenkomstig het faunabeheerplan. Daarmee krijgen alle soorten in principe gelijkwaardige bescherming, met dien verstande dat bij wildsoorten het de jachthouder is die de redelijke wildstand bepaalt en tot stand brengt. Het faunabeheerplan dient ook ten aanzien van de jacht te voldoen aan door de provincie in de omgevingsverordening te stellen regels; deze regels mogen echter niet tot een beperking van de mogelijkheden voor de jachthouder om gebruik te maken van het jachtrecht. Het faunabeheerplan dient ten aanzien van de jacht een beschrijving van de maatschappelijke belangen die worden gediend met de bejaging van de diersoort te bevatten, zodat gewaarborgd wordt dat er geen bejaging zonder noodzaak plaatsvindt. Aangezien er voor de vijf wildsoorten enkel trendtellingen beschikbaar zijn, bevat het faunabeheerplan geen exacte aantallen maar om een indicatieve en kwalitatieve aanduiding van de ontwikkeling van de stand. Het werken met gedetailleerde afschotplannen is voor de vijf wildsoorten niet aan de orde. Ook bij wildsoorten geldt dat schadepreventie dient te worden ingezet om onnodig afschot te voorkomen; dit neemt echter niet weg dat het bereiken van de redelijke wildstand door de jachthouder het uitgangspunt is.

Jagers

De uitvoering van het faunabeheer is in belangrijke mate afhankelijk van de vrijwillige inzet van jagers. In overleg met de faunabeheereenheid en de wildbeheereenheden wordt een plan ontwikkeld om kennisuitwisseling tussen de Limburgse jagers op een structurele manier te laten plaatsvinden. Omdat de verwachting is dat ten gevolge van demografische ontwikkelingen het aantal jachttakehouders zal teruglopen zal in dit plan ook worden voorzien in een provinciale subsidie om het starten als jager in Limburg laagdrempeliger en goedkoper te maken, zonder te tornen aan de kwaliteit van de opleiding.

De faunabeheereenheid

De faunabeheereenheid stelt het faunabeheerplan op. Zij zorgt voor een maatschappelijke inbedding van het faunabeheer. In het bestuur van de faunabeheereenheden zijn de maatschappelijke geledingen vertegenwoordigd die belang hebben bij de uitvoering van het faunabeleid, zoals jagers, de landbouwsector en organisaties die terreinen beheren. Daarnaast hebben maatschappelijke organisaties die het belang behartigen van het duurzaam beheer van populaties van in het wild levende dieren in het werkgebied van de faunabeheereenheid zitting in het bestuur. Er dienen twee vertegenwoordigers van deze organisaties in het bestuur zitting te hebben. Daarvoor nemen we een bepaling op in de omgevingsverordening. In Limburg is één faunabeheereenheid die faunabeheerplannen opstelt en het beheer van diersoorten en de monitoring van dierpulaties coördineert. De faunabeheereenheid vormt het loket voor het gebruik van provinciale ontheffingen voor faunabeheer en ondersteunt wildbeheereenheden bij het afstemmen van faunabeheer op lokaal niveau. Wij vragen de faunabeheereenheid om hun huidige rol uit te breiden met het adviseren van het provinciaal bestuur over beleid ten aanzien van tegemoetkomingen in faunaschade. Zo bereiken we dat schadepreventie, faunabeheer en tegemoetkomingen meer in elkaars verlengde komen te liggen.

Wildbeheereenheden

Jagers (jachthouders met een jachttake) zijn verplicht lid van de wildbeheereenheid. De wildbeheereenheid vormt het platform voor het op lokaal niveau maken van afspraken over faunabeheer. Het gaat daarbij om de lokale afstemming van de uitvoering van het faunabeheerplan. De wildbeheereenheid organiseert daarvoor overleg met grondgebruikers, belanghebbenden, terreinbeheerders en andere beheerders, bijvoorbeeld wegbeheerders in verband met de verkeersveiligheid en het waterschap bij watergebonden diersoorten. De wildbeheereenheden bevorderen dat de aangesloten jagers jacht, populatiebeheer en schadebestrijding uitvoeren overeenkomstig het faunabeheerplan. Daarnaast adviseren zij de faunabeheereenheid over de inhoud van de faunabeheerplannen en leveren zij op basis van (trend)tellingen en afschotregistratie gegevens aan ten behoeve van het faunabeheerplan. Voor een effectief beheer, inclusief preventieve maatregelen, is het nodig dat faunabeheerders, agrariërs en andere belanghebbenden

zoals gemeenten, terreinbeheerders en waterschappen op lokaal niveau afspraken maken. De wildbeheereenheden zijn hiervoor het platform. Samen zijn zij provincie dekkend. De werkgebieden van de wildbeheereenheden moeten minimaal 5000 hectare groot zijn voor een effectieve invulling van de werkzaamheden. Waar nodig kan deze oppervlakte door samenwerking worden bereikt.

Verkeersveiligheid

Verkeersveiligheid wordt in het faunabeheer een steeds belangrijker aspect. De maatschappelijke kosten van materiele en immateriële schade van wildaanrijdingen zijn toegenomen door grotere dierpopulaties en een gestegen verkeersintensiteit. Het is primair de verantwoordelijkheid van de wegbeheerder om maatregelen te nemen wanneer er sprake is van herhaalde aanrijdingen met dieren op de weg. Om hierin inzicht te verschaffen verzamelt de faunabeheereenheid nauwkeurige gegevens over aanrijdingen. Hierbij werken ze samen met wildbeheereenheden, wegbeheerders en dierenambulances in de zogeheten valwildregeling. Deze gegevens worden ter beschikking gesteld aan de wegbeheerders bij het rijk, provincie en gemeenten. Om een beeld te geven: het ging in 2013 om 293 ongevallen met dassen in de provincie Limburg (bron: Das en Boom), om 486 ongevallen met reeën in 2011-2012 en om 38 ongevallen met wilde zwijnen in 2014 (bron: Faunabeheereenheid Limburg).

Door de dieren beter te geleiden en veilige oversteekplaatsen te bieden, wordt de kans op een aanrijding verkleind. Ook het gebruik van snelheidsbeperkende maatregelen en technische voorzieningen zoals wildwaarschuwingssystemen kan helpen. Voor de eigen provinciale wegen combineren we de aanpak van potentieel verkeersonveilige situaties waar mogelijk met geplande reconstructies van wegen. Daarnaast bekijken we op basis van de gegevens over ongevallen of het noodzakelijk is om aanvullende maatregelen te nemen op provinciale wegen. Verkeersveiligheid is een wettelijke titel voor het opnemen van populatiebeheer of schadegericht afschot in een faunabeheerplan.



Het aantal dassen in Zuid Limburg is toegenomen, het aantal aanrijdingen met dassen helaas ook.

7.4 Tegemoetkomingen in faunaschade

We richten ons op het voorkomen van schade, via het stimuleren van preventieve maatregelen (zoals rasters) en via faunabeheer(het doden en vangen van dieren).

Schade van wilde dieren aan landbouwgewassen en vee, die niet voorkomen kan worden, wordt vergoed rekening houdend met een eigen risico van de agrariër.

Wilde dieren kunnen voor schade en overlast zorgen. Dat geldt ook voor de beschermde soorten. Omdat we deze soorten in stand willen houden en ondersteunen als onderdeel van de biologische diversiteit kunnen we niet in alle gevallen vrijstelling of ontheffing verlenen voor het verjagen of doden van de soorten. Wanneer preventieve maatregelen niet afdoende zijn, is er een regeling voor de tegemoetkoming van agrariërs. Uitgangspunt is dat de Provincie tegemoet komt in faunaschade wanneer er ten gevolge van de bescherming van diersoorten voor de ondernemer niet voldoende mogelijkheden zijn om de schade te voorkomen. Deze tegemoetkoming draagt bij aan het draagvlak voor het natuurbeleid.



Preventieve maatregelen: rasters langs natuurgebieden met een wildrooster in de weg.

Wij gaan voor samenhang tussen faunabeheer en tegemoetkoming van schade. Het faunabeheerplan heeft hierin een belangrijke rol omdat in dit plan mogelijkheden zijn aangegeven voor het voorkomen of verminderen van schade. Dat heeft onze voorkeur in plaats van tegemoetkomen in de

schade. De grondgebruiker zal zich moeten inspannen om schade te voorkomen. Het kan daarbij gaan om preventieve maatregelen, maar ook om afschot van dieren. Hoe kapitaalintensiever de teelt hoe groter de inspanning van de ondernemer moet zijn om zijn gewassen te beschermen. Ook de provincie investeert meer in het voorkomen van schade, onder meer door bij te dragen in de kosten van preventieve maatregelen zoals rasters en hekken en het vergaren van kennis op het vlak van schadepreventie. Wij kiezen daarbij voor een gebiedsgerichte aanpak, waarbij we de agrariërs rechtstreeks betrekken om de schadeproblemen gezamenlijk op te lossen. In de subsidieregeling die we hiervoor open stellen gaan we uit van minimaal 50% cofinanciering door de grondgebruikers. De subsidieregeling wordt gevoed vanuit het budget voor tegemoetkomingen in faunaschade omdat met effectieve preventieve maatregelen de schades zullen afnemen. Vanuit het totale budget van €880.000 per jaar willen we €200.000 per jaar beschikbaar stellen voor deze subsidieregeling. Dit aandeel van het budget kan jaarlijks worden herzien.

Alleen schade aan landbouwgewassen en vee van agrariërs komt voor een tegemoetkoming in aanmerking. De faunabeheereenheid adviseert over het behandelbedrag en de drempelbedragen voor de tegemoetkoming. De regeling voor tegemoetkomingen wordt door de provincies gezamenlijk uitgevoerd, in uitvoeringsorganisatie BIJ12. Taxaties worden nu uitgevoerd in opdracht van BIJ12; wij onderzoeken de mogelijkheid om de agrariërs zelf opdrachtgever van de taxaties te laten zijn. Hoewel de regeling voor tegemoetkomingen een open eind-regeling is – je kunt nooit precies voorspellen hoe groot de schade zal zijn - sturen we op de beheersing van de kosten door maatregelen op het vlak van faunabeheer (afschot of vangen van dieren) en/of het instellen van een (hoger) eigen risico om daarmee schadepreventie te stimuleren.

Schadeovereenkomsten

Het is mogelijk dat de provincie gebruik maakt van schadeovereenkomsten. Hierbij wordt de schade éénmaal getaxeerd als basis voor een tegemoetkoming die voor een periode van maximaal 6 jaar wordt overeengekomen met de grondgebruiker. Dit bespaart taxatiekosten maar beperkt de mogelijkheid om flexibel in te springen op veranderende omstandigheden. Schadeovereenkomsten zijn geschikt als het gaat om soorten waarbij praktische of juridische mogelijkheden om de schade te beperken ontbreken en waarbij sprake is van een grote voorspelbaarheid van de schade. Onder de Flora- en faunawet sloot het Faunafonds dergelijke overeenkomsten af voor dassen.

Eigen risico

De teelt van landbouwgewassen of het houden van vee in de open lucht neemt een risico met zich mee op het optreden van faunaschade. Dit risico is in eerste aanleg het risico van de agrariër, vergelijkbaar met het risico op schade door slecht weer. Het voorkomen en bestrijden van de schade is daarom de verantwoordelijkheid van de grondgebruiker. Tegemoetkoming in de schade door de provincie is alleen op zijn plaats wanneer de grondgebruiker bij de bestrijding van de schade wordt belemmerd doordat de diersoort is beschermd en de provincie geen of weinig ruimte biedt voor schadebestrijding in het faunabeheer, bijvoorbeeld omdat de populatie kwetsbaar is. De hoogte van het eigen risico voor de ondernemer dient passend te zijn bij de mate waarin schadebestrijding is toegestaan en de mate waarin de schade voorzienbaar was en het gevolg van eigen keuzes van de grondgebruiker (bijvoorbeeld bij zeer kwetsbare teelten). Het eigen risico kan variëren van 0% (zoals bijvoorbeeld gebruikelijk was bij schade door dassen of bevers) tot 100% van de schade, zoals gebruikelijk was voor soorten die bejaagbaar waren of waarvoor ruime ontheffingen of vrijstellingen waren verleend (zoals konijnen, houtduiven en reeën). Vanwege deze directe relatie met keuzes op het vlak van faunabeheer kiezen we ervoor om de faunabeheereenheid een adviesrol te geven ten aanzien van de hoogte van het eigen risico per soort.

Het eigen risico als percentage van de schade wordt bij veel soorten gecombineerd met een minimumbedrag per bedrijf per jaar, voordat een agrariër in aanmerking komt voor een tegemoetkoming. Bij de uitvoering van de Flora- en faunawet werd daarvoor een bedrag van €250,- gehanteerd. We kiezen ervoor om het eigen risico te verhogen. Daarmee worden grondgebruikers gestimuleerd om te investeren in schadepreventie en wordt provinciaal budget vrijgemaakt om preventieve maatregelen te subsidiëren.

Naast het eigen risico biedt de wet de mogelijkheid vooraf een behandelbedrag te vragen voor de kosten van de taxatie en de afhandeling van de aanvraag. Daarmee kan worden voorkomen dat kansloze aanvragen worden gedaan, waarbij de schade lager is dan het eigen risico, en worden onnodige kosten ten laste van het budget voor tegemoetkomingen vermeden. Wij kiezen ervoor om geen behandelbedrag in te stellen. Als alternatief stellen we op een internetpagina informatie beschikbaar waarmee een aanvrager snel en eenvoudig kan inschatten of hij in aanmerking komt én of hij boven het eigen risico uitkomt. We denken daarbij aan een referentieboek met voorbeeldfoto's en voorbeeldberekeningen van schades.

Onderzoek schadepreventie

De Provincie draagt bij aan het verzamelen en beschikbaar maken van kennis op het vlak van schadebestrijding. Dit gebeurt door bij te dragen aan het interprovinciaal onderzoeksprogramma fauna (BIJ12) en door mee te financieren in (pilot)projecten in de provincie.

Monitoring

Voor een goed overzicht van de schadeontwikkeling is het belangrijk dat alle schades gemeld worden, ook wanneer er geen tegemoetkoming wordt gevraagd of bij relatief kleine schades. Hiervoor moet een goede faciliteit komen.

7.5 Exotenbeheer

- Soorten die hier niet thuis horen en de inheemse soorten kunnen gaan bedreigen gaan we bestrijden.

Onze natuur, de inheemse soorten en de biologische diversiteit kunnen worden geschaad wanneer nieuwe, door de mens hierheen gehaalde, uitheemse soorten de inheemse soorten verdringen, overwoekeren of op een andere manier schaden. Exotische soorten kunnen ook schade aan de gezondheid of aan economische belangen toebrengen. Het tegengaan van de introductie en verspreiding van schadelijke uitheemse soorten noemen we het exotenbeleid.



De Pallas' eekhoorn: een invasieve exoot die wordt bestreden.

Het is in verband met het behoud of het herstel van de biologische diversiteit belangrijk om de vestiging van invasieve exoten te voorkomen of tegen te gaan. Dit kan aanleiding zijn om deze soorten te bestrijden. Dit hoort bij het reguliere natuurbeheer en is in beginsel de taak van de beheerder van het gebied waar de soort voorkomt. In bijzondere gevallen kan ingrijpen door de provincie in de rede liggen, bijvoorbeeld wanneer het bestrijden van de soort binnen het reguliere beheer niet mogelijk is. Over de uitvoering van de nieuwe Europese verordening voor Invasieve exoten maken we nadere afspraken met het Rijk.

We onderscheiden twee groepen exoten.

Gevestigde exoten: het gaat hierbij om soorten met een in Limburg gevestigde populatie waarvan niet is te verwachten dat de populatie volledig kan worden verwijderd. Wanneer deze soorten schade of overlast veroorzaken kiezen we voor het beheer van de populatie om de schade zoveel mogelijk te beperken. Wanneer deze soorten geen schade of overlast veroorzaken hoeft geen beheer plaats te vinden.

Nieuwkomers: het gaat hierbij om exotische soorten die zich door menselijk handelen nieuw vestigen in de Limburgse natuur en waarvan de populatie nog met redelijke inspanningen kan worden verwijderd. Vroegtijdig ingrijpen kan opportuun zijn, omdat moeilijk te voorspellen is of een soort, eenmaal gevestigd, problemen zal veroorzaken.

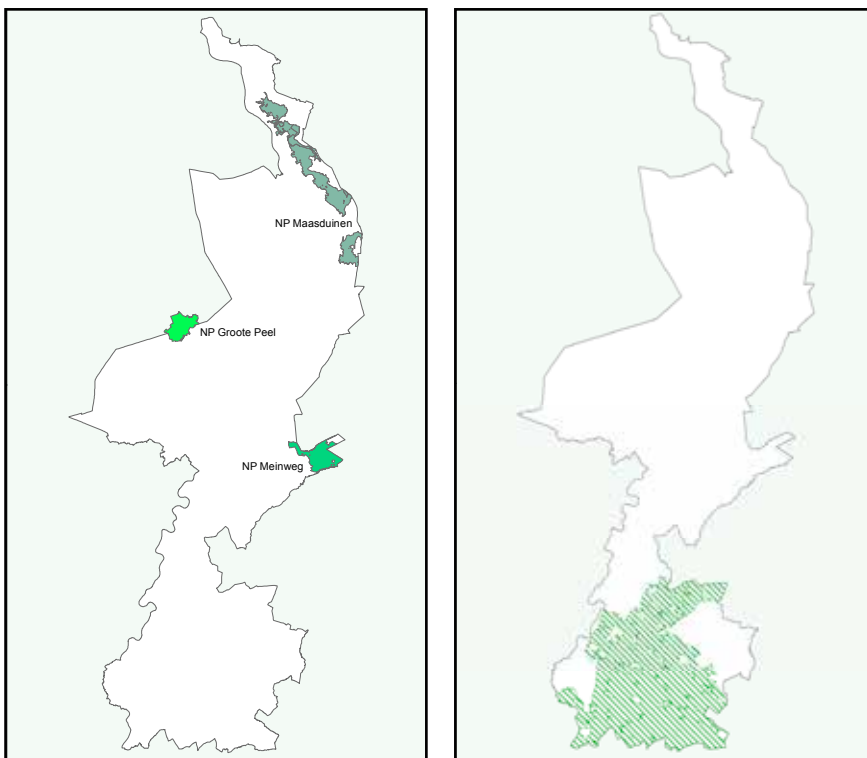
Exoten die een gevaar zijn voor het voortbestaan van inheemse soorten noemen we invasieve exoten. Zowel bij de gevestigde exoten als bij nieuwkomers kan hier sprake van zijn.

8

Nationale Parken en Nationaal Landschap

- De nationale parken hebben een sterke binding met hun omgeving en zijn regionaal ingebed.
- De nationale parken gaan meer samenwerken
- De parken gaan de komende jaren financieel zelfstandiger worden

In Limburg kennen we een aantal iconische gebieden met natuurlijke en landschappelijke waarden die kenmerkend zijn voor het gebied. Dit zijn de Nationale Parken, het Nationaal Landschap Zuid-Limburg, de grensoverschrijdende parken en de landgoederen. Voor deze gebieden gelden de algemene regels van het beleid voor de goudgroene natuur en de bronsgroene landschapszone. Aanvullend zijn er specifieke doelstellingen en ambities voor deze gebieden.



Figuur 16 en 17: de 3 Nationale Parken en het Nationaal Landschap Zuid Limburg.

De drie Parken en het Nationaal Landschap Zuid-Limburg vormen een bijzonder onderdeel van de Limburgse natuur. Niet alleen zijn het de grootste fysieke eenheden met hoogwaardige kwaliteiten (Natura 2000), zij hebben ook internationaal een naam op te houden. De parken: Meinweg, De Groote Peel en Maasduinen hebben een oppervlakte van respectievelijk: 1.800 hectare, 1.400 hectare en 4.500 hectare. Het Nationaal Landschap Zuid-Limburg heeft een oppervlakte van meer dan 33.000 hectare.

De Nationale Parken richten zich op de bescherming van natuur en landschapskwaliteiten maar zij hebben ook een belangrijke taak bij natuurgerichte recreatie, educatie en onderzoek. Deze laatste taken werden tot 2013 financieel extra ondersteund vanuit het ministerie van LNV, en na de decentralisatie van het Natuurbeleid in 2014-2015 door de provincie Limburg. Het reguliere natuurbeheer van de parken is geregeld via contracten met de respectievelijke terreinbeherende organisaties Staatsbosbeheer, Natuurmonumenten en het Limburgs Landschap.

Wat is een Nationaal Park?

In 1969 sloot Nederland zich aan bij een initiatief van IUCN² om Nationale Parken in te stellen. Volgens de IUCN-definitie is een Nationaal Park een natuurgebied met een oppervlakte van 'aanzienlijke omvang', dat beschermd wordt en waarvoor de hoogste autoriteit in een land zich verantwoordelijk voelt. In Nederland gaat het dan om een grootte van tenminste 1.000 ha aaneengesloten natuurgebied. Het Rijk heeft in de jaren '70 op grond van de Regeling aanwijzing Nationale Parken in totaal twintig Nationale Parken aangewezen. De Nationale Parken geven gezamenlijk een representatief beeld van wat Nederland aan bijzondere natuur en biotopen te bieden heeft.³ Na de decentralisatie van het natuurbeleid naar de Provincies is de status van Nationale Parken door alle provincies ongewijzigd overgenomen. In Limburg liggen drie Nationale Parken: De Meinweg, Maasduinen, en De Groote Peel. Zij zijn, ieder voor zich, representatief voor de landschappelijke omgeving waarin zij zich bevinden.

Nationaal Landschap Zuid-Limburg

Nationaal Landschap Zuid-Limburg bevat het bekende en hooggewaardeerde landschap van Zuid Limburg met zijn plateaus, hellingen, beekdalen, cultuurgronden en landschapselementen. In 2005 werd de Europese Landschapsconventie door Nederland geratificeerd en sindsdien vormen de nationale landschappen een aparte beleidscategorie in de Nota Ruimte. Zuid-Limburg werd in de Nota Ruimte (2005) door het Rijk aangewezen als Nationaal Landschap (NLZL). In datzelfde jaar werd Nationaal Landschap Zuid-Limburg als POL-aanvulling toegevoegd aan het bestaande Provinciaal Omgevingsplan Limburg. Ook in het nieuwe POL 2014 is het NLZL benoemd en ruimtelijk begrensd. Net zoals de Nationale Parken heeft NLZL de status van beschermd natuurgebied (Natura 2000) respectievelijk beschermd landschap krachtens de omgevingsverordening.

Economische betekenis

De titels Nationaal Park en Nationaal Landschap geven deze gebieden een economische en toeristische meerwaarde. Zeker in internationaal verband is het label National Park een sterk

² International Union for Conservation of Nature and Natural Resources

³ Rapport "Monumenten, een inspiratiebron voor Natuur" Commissie Van Vollenhoven, oktober 2015

kwaliteitsmerk, een icoon dat garant staat voor een bijzondere leefomgeving, toeristische aantrekkelijkheid en dat bijdraagt aan een gezond leef- en vestigingsklimaat. De drie Nationale Parken van Limburg maken daar al in meer of mindere mate gebruik van, maar zouden dat imago nog veel beter kunnen benutten. Dit sluit aan op het rijksbeleid waarin gestreefd wordt naar robuustere nationale parken “van wereldklasse”.

Onze visie

Wij willen de drie Nationale Parken en Nationaal Landschap Zuid-Limburg door ontwikkelen als kwalitatief hoogwaardige natuur- en landschapssystemen met een duidelijk onderscheidend profiel. Het zijn en blijven parken met een sterke uitstraling op het vlak van natuur- en landschapskwaliteit, natuurbeleving, gezondheid, cultuur, recreatie en toerisme. We zetten in op een sterkere samenhang en samenwerking met partijen in de omgeving. Naast bescherming en ontwikkeling van natuur gaan we voor het realiseren van een grotere belevingswaarde en meer ondernemerschap. We streven naar synergie met andere provinciale doelen en sectoren, zoals duurzaam waterbeheer, klimaatbestendigheid, energie, duurzame landbouw en op vergroting van het maatschappelijk draagvlak voor de natuur - de vermaatschappelijking.



Nationaal Park Groote Peel

In 2016 maken we samen met de betrokken partijen concrete plannen voor een duurzame

financiering inclusief nieuwe verdienmodellen van de Parken en het Nationaal Landschap. Daarbij wordt uitgegaan van een gedeelde verantwoordelijkheid van Rijk, Provincie, gemeenten en betrokken terreinbeherende organisaties voor het beheer van de Parken, en werken we aan een breder maatschappelijk draagvlak voor landschap en natuur. Bewoners en bedrijven in de directe omgeving van de Parken zullen meer dan voorheen bij deze ontwikkelingen worden betrokken. Hierin past het idee om de regionale dekking van de parken op te rekken. De kern van het Nationale Park als natuurgebied blijft daarbij onaangetast, hij wordt echter uitgebreid met een 'schil' waarin ontwikkelingsruimte is voor nieuwe economische activiteiten zoals fietsenverhuur, streeklandbouw, bezoekerscentrum, theetuin, ecolodge, safaripark, in combinatie met groene ontwikkelingen. De rode ontwikkelingen dragen daarmee bij aan de groene. Dit zal per park vorm krijgen in enkele 'sleutelprojecten'.

De drie Nationale Parken zullen - eventueel met externe ondersteuning - een gezamenlijk meerjarenprogramma opstellen. Daarin wordt ook de mogelijkheid onderzocht om door samenwerking en/of samenvoeging de parken robuuster te maken. Gedacht wordt aan een samenwerking tussen NP De Meinweg en Maasduinen en omliggende gemeenten langs de grens met Duitsland (thans al samenwerkend in het Grenspark Maas-Swalm-Nette)_en een robuuste groene zone die loopt van de Peelvenen (inclusief Mariapeel), NP de Groote Peel tot aan het Grenspark Kempen-Broek (NL-B).

Deze herschikking zal ook gevolgen hebben voor de organisatiestructuur van de parken; hetzij door uitbreiding van de bestaande overlegorganen met partners van buiten het park; hetzij door een geheel nieuwe samenwerkingsvorm die gecreëerd wordt in het kader van de nieuwe PiO-werkwijze.

De nieuwe structuur zal in het najaar van 2016 zijn vorm krijgen. Waar mogelijk wordt nu reeds op dit programma geanticipeerd, onder andere door een betere samenwerking te stimuleren tussen de werkgroepen van de drie parken, de herinrichting van de website voor de drie Nationale Parken en het NLZL, en een gezamenlijke promotie- en communicatiestrategie. In de komende jaren streven we naar financiële onafhankelijkheid van de parken, gebaseerd op solide verdienmodellen. Voor het Nationaal Landschap Zuid-Limburg wordt eveneens een meerjarenprogramma (2016- 2020) uitgewerkt. Op basis van concrete projectvoorstellen werken gemeenten, natuurorganisaties en vrijwilligers (-groepen) samen aan de versterking van natuur en landschap. Het Europese LEADER-programma met cofinanciering vanuit de Provincie en de gemeenten is hiervoor een eerste financiële basis. Daarnaast stimuleren we met zogenaamde 'icoonprojecten' de verbindingen van natuur- en landschapswaarden met toeristisch-recreatieve voorzieningen en duurzame landbouwontwikkeling. Ook experimenteren we op basis van natuur-inclusieve landbouw en/of landbouw-inclusieve natuur met nieuwe verdienmodellen en fondsvorming voor natuur en landschap.

De sleutelprojecten in de Nationale Parken en de icoonprojecten in Nationaal Landschap Zuid-

Limburg worden in samenhang met het gebiedsprogramma Platteland in Ontwikkeling geselecteerd, en in het kader van een integrale aanpak vanuit meerdere portefeuilles uitgevoerd. Hierdoor leren de Nationale parken en het Nationale Landschap veel van elkaar en groeien zij geleidelijk toe naar een zelfde vorm van organisatie, natuur- en landschapsbeheer.

Grensparken

- In de grensparken geven we vorm aan de grensoverschrijdende natuur

De grootste natuurgebieden en de mooiste landschappen van Limburg liggen aan en over de grens. Dat zijn, naast de drie Nationale Parken, de grensoverschrijdende (landschaps)-parken Maas-Swalm-Nette, Kempen-Broek, Rivierpark Maasvallei en het Drielandenpark.



Figuur 18: de internationale grensparken en de nationale parken.

Deze groene plekken en verbindingen – ze zijn deel van het Nationaal Natuurnetwerk - zijn een

essentieel onderdeel van de Europese Groene Infrastructuur die de grotere Europese natuurgebieden met elkaar verbindt. De ketting is zo sterk als zijn zwakste schakel: Europese doelstellingen kunnen enkel worden behaald als zij door alle landen worden gerespecteerd. Oplossingen voor waterkwaliteit- en overstromingsproblemen bij grensoverschrijdende rivieren en beken zijn alleen effectief in samenwerking met onze burens. Ook andere ruimtelijke ingrepen met een aantoonbaar natuur- of milieueffect moeten grensoverschrijdend worden getoetst. Grensoverschrijdende samenwerking op het gebied van natuur, water en landschap is daarom geen luxe, maar soms pure noodzaak.

Doel van de grensoverschrijdende samenwerking is het opheffen van grensbarrières voor mens, water, flora en fauna; en een efficiëntere benutting van instrumenten en middelen die aan weerszijden van de grens worden ingezet voor natuur- water- en landschapsbeheer. Dit vindt zijn uitvoering in concrete samenwerkingsprojecten die zo mogelijk met Europese cofinanciering worden uitgevoerd.

Samenwerking

De grensparken zijn niet alleen goed voor de biodiversiteits- en waterdoelen, ze vervullen ook een belangrijke rol in de vermaatschappelijking van natuur en landschap. In alle grensparken zijn bewoners en lokale organisaties intensief betrokken bij projecten en projectideeën die raken aan hun directe omgeving. Per park is dat verschillend georganiseerd. De Grensparken Maas-Schwalm-Nette (MSN), Kempen-Broek, Rivierpark Maasvallei en het Drielandenpark zijn weliswaar ruimtelijk begrensd maar hebben geen aparte (wettelijke) status. Het zijn functionele samenwerkingsverbanden tussen overheden aan weerszijden van de grens. In het geval van MSN is deze samenwerking juridisch verankerd krachtens het Verdrag van Anholt; in de andere grensparken vindt samenwerking plaats op basis van meerjarige afspraken in de vorm van een partnerovereenkomst of intentieverklaring. Dat laatste maakt de werking flexibeler, maar de continuïteit van de samenwerking kwetsbaar. Door verschillen in nationale wetgeving, financieringsbasis en (politieke) prioriteiten is er dan ook een voortdurende noodzaak om doelen, middelen en bereikte resultaten aan alle partners helder te verantwoorden.

Door middel van grensoverschrijdende maatregelen en projecten in de parken zijn in het recente verleden verschillende biodiversiteitsdoelstellingen gerealiseerd en waterproblemen opgelost. Het meest concrete en aansprekende resultaat van de grensparken zijn de gerealiseerde Interregprojecten. Waarde: enkele tientallen miljoenen euro's. Voor de meeste partners is dat het belangrijkste argument om de samenwerking voort te zetten.

Acties

Onze inspanningen richten zich op de volgende acties.

1. Bijdragen aan de verdere realisatie van internationale natuurnetwerken (Green Infrastructure) Groene gebiedsontwikkeling in de grotere landschappelijke eenheden in de grensparken. Hierbij zoeken we een gezonde balans tussen economische ontwikkeling en ecologische en landschappelijke waarden.
2. Formulering en uitvoering van grensoverschrijdende projecten en afspraken over het duurzaam beheer van grensoverschrijdende natuur- en waterverbindingen
3. Actief werven van Euregionale en Europese subsidies voor grensoverschrijdende projecten op het gebied van natuur, water en landschap
4. Deelname aan grensoverschrijdende overlegorganen en netwerken voor natuur en landschap en aan relevante Europese beleidscommissies in Brussel

Voor het onderhouden van de samenwerkingsverbanden draagt de provincie jaarlijks bij aan de proceskosten van de grensparken. De uitvoering en financiering van Interregprojecten (acties 3 en 4) vinden plaats in het kader van het programma Platteland in Ontwikkeling.



Geschubde inktzwam

9

Uitvoering

In dit hoofdstuk beschrijven we hoe we uitvoering geven aan de Natuurvisie. We geven aan hoe we, in relatie met het programma Platteland in ontwikkeling (PiO), nieuwe natuur realiseren en beheren en welke activiteiten aanvullend nodig zijn. We geven een programma voor natuur aan en gaan in op de financiering van het natuurbeleid.

9.1 Algemeen

In de uitvoering van het natuurbeleid staan de doelen voorop. Middelen zetten we efficiënt en flexibel in, passend bij het doel en bij de omgeving. We werken samen met natuurorganisaties, terreinbeheerders, gemeenten en waterschap. Maar we geven ook de ruimte aan boeren, grondeigenaren, burgers, bedrijven en nieuwe partners om mee te werken in het bereiken van onze doelen. We betrekken de omgeving bij de uitvoering zodat de natuur er past en op draagvlak kan rekenen. We sturen in afspraken en contracten met de partijen in het veld op het bereiken van de provinciale doelen en op verbetering van de natuurkwaliteiten. We geven zo veel mogelijk vertrouwen aan betrouwbare en professionele partijen in het veld. Daarvoor maken we waar mogelijk gebruik van (generieke) instrumenten zoals vrijstellingen en gedragscodes. We zetten in op een slimme, integrale afstemming tussen actieve en passieve soortenbescherming, die gericht is op het creëren van ruimte voor economische ontwikkelingen. Wat betreft faunaschade gaan we voor een goede balans tussen preventie en tegemoetkomingen.

Gebiedsontwikkeling volgens de PiO-aanpak

In het programma Platteland in Ontwikkeling (PiO) pakken we de komende jaren de belangrijkste opgaven in het landelijk gebied op het vlak van natuur, landbouw, water, recreatie en toerisme op een integrale manier aan. Voor natuur zijn die opgaven: het beheer van de bestaande natuur, de ontwikkeling van nieuwe hectares goudgroene natuur, aanvullende maatregelen om soorten in stand te houden, de maatregelen voor de duurzame instandhouding van de Natura 2000-gebieden en de doorontwikkeling van de nationale parken.

Vermaatschappelijking

Ook gemeenten particulieren, bedrijven, boeren en burgers willen zich inzetten voor het behoud van de natuur. Wij zien de vermaatschappelijking van de natuur als een kans om nieuwe partijen te betrekken in de realisatie en het beheer van de natuur. De zilvergroeene gebieden zijn al benoemd als uitnodigingsgebieden. Hier nodigen wij nieuwe partijen uit om invulling te geven aan de natuurdoelstellingen. Naast deze uitnodigingsstrategie zien we kansen voor een aantal nieuwe uitvoeringsstrategieën om de vermaatschappelijking van de natuur te versterken.

9.2 Programma natuur:

Onderwerp	prestatie	Uitvoering
Realisatie goudgroene natuur	Funcieverandering van 2.400 hectare landbouwgrond naar natuur tot 2027. Ca. 250 ha per jaar.	Via gebiedsontwikkeling met aanpak van Platte-land in Ontwikkeling. Rekening houden met overblijvende verdien-capaciteit
Realisatie goudgroene natuur	Inrichtingsmaatregelen voor het omzetten van landbouw- grond in natuur; 3.400 hec- tare tot 2027	Via gebiedsontwikkeling met aanpak van Platte-land in Ontwikkeling. Lagere vergoeding voor inrichtingsmaatregelen.
In stand houden goud groene natuur	32.000 hectare natuurbe- heer doorgroeien tot 35.000 hectare + deel van voorma- lig agrarisch natuurbeheer	Reguliere groei via toename natuur en realise- ring natuuropgave. Beheer vormgeven via con- tracten met terreinbeheerders en eigenaren. Lagere beheervergoeding realiseren
Agrarisch natuur en landschapsbeheer	ca. 2.700 hectare agrarisch natuurbeheer. Voor 6 jaar vast.	Via één contract voor 6 jaar met agrarisch na- tuurbeheerder natuurrijk Limburg. Natuurrijk Lim- burg heeft ca. 1000 contracten. Na 2022 alleen nog in goudgroene natuur of wanneer noodzakelijk voor Limburgse soorten toepassen.
Programma Aanpak Stikstof	Nemen van maatregelen. 100% van de maatregelen zijn genomen in 2021	De maatregelen worden bij voorkeur via de PiO aanpak genomen. Veel maatregelen via terrein- beheerders. Slimmer en met synergie met andere sectoren realiseren
Instandhouding en ontwikkeling 23 Natura 2000-gebieden	Voor 23 N 2000-gebieden beheerplannen gereed in 2018. Daarna elk beheer- plan na maximaal 6 jaar verlengen en bijstellen.	De planontwikkeling loopt deels via het PiO spoor en deels via en eigenstandig werkproces.
Instandhouding biologi- sche diversiteit	Ondersteunen soorten die dreigen uit te sterven door het nemen van (extra) maat- regelen. Minimaal 25 soorten per jaar steunen/voor uitsterven be- hoeden	Via gebiedsontwikkeling in PIO, maar ook daarbuiten middels partnercontracten en losse projecten.
Faunabeleid	laten uitvoeren van het fau- nabeheerplan	Ondersteunen faunabeheereenheid, verlenen vrijstellingen en ontheffingen en opdrachten
Preventie faunaschade	Laten nemen van preven- tieve maatregelen (10 maat- regelen per jaar)	Verlenen subsidie € 200.000 per jaar.

Tegemoetkoming Faunaschade	Beslissen op verzoeken voor tegemoetkomingen in de schade	Uitvoering interprovinciaal door BIJ12
Kennisuitwisseling jagers en laagdrempeliger en goedkoper maken van de jachtopleiding	Opstellen en laten uitvoeren van plan met faunabeheereenheid en wildbeheereenheden	Verlenen subsidie voor uitvoering plan
Zelfstandige Nationale parken	Streven naar meer eigen financiering in 2019. Geleidelijke afbouw van overheidsfinanciering	3 gebiedsprogramma's geformuleerd in 2016. Inzet van verdienmodellen bij natuurontwikkeling buiten de nationale parken.
Grensparken	Formuleren en uitvoeren van tenminste 1 interregproject per jaar per grenspark	Functionele samenwerking in overlegorganen en projecten; Euregionaal Forum en bilaterale overleggen natuur.
Behouden en ontwikkelen van het Nationaal landschap Zuid Limburg	POL regionale uitwerking van het nationaal landschap met gemeenten. Uitvoeren van het 10 punten plan van aanpak. Uitvoering van ca. 20 LEADER projecten per jaar.	Voortzetting van plantacties IKL in 2016 en 2017. Publiekscampagne en website 'Natuurparken in Limburg'. Selectie van 1-3 icoonprojecten per jaar. Uitvoering LEADER programma door lokale actie groep (LAG)
Bijdragen aan de vermaatschappelijking van de natuur.	Uitvoeren 4 nieuwe arrangementen	Uitvoering op basis van vrijwillige overeenkomsten met bedrijven / particuliere initiatiefnemers. Deze haken bij voorkeur aan op de uitvoering in PIO-gebieden en bevatten afspraken over concrete mogelijkheden voor ondernemen met natuur door private partijen in de omgeving en faciliterende activiteiten van overheden (provincie-gemeenten).
Monitoring	Ten behoeve van rapportering aan Rijk en Europa en voor eigen gebruik.	Sober en doelmatig via slim combineren van gegevens.
Onderzoek	Ten behoeve van preventie faunaschade, faunabeheer, gebiedsbescherming en soortenbescherming.	Via subsidies, opdrachten en het uitvoeringsprogramma van BIJ12.
Vergunning- en onthefingverlening	Verlenen ontheffingen en vergunningen in dienst van de opgaven en doelstellingen van het Limburgse natuurbeleid.	Vraaggestuurd

9.3 Financiën

De opgaven en ambities uit het natuurbeleid moeten we met de bestaande financiële middelen uitvoeren. Die middelen zijn niet toereikend om én alle nieuwe natuur te realiseren én de kwaliteit van de bestaande natuurgebieden overal te verbeteren én de bedreigde soorten met aanvullende maatregelen te ondersteunen op alle locaties waar dat nodig is. Dit betekent dat we keuzes moeten maken voor de komende jaren. Keuzes, gebaseerd op de huidige beschikbare middelen, die rekening houden met de opgaven en onze ambities op de langere termijn én met de kansen die we zien voor een andere aanpak.



We kiezen er voor om de afgesproken oppervlakte nieuwe natuur slimmer, sneller en goedkoper te realiseren. We doen dat door voor gebieden te kiezen waar op dat moment draagvlak en energie is. We beginnen hier met een sobere basisinrichting, waarbij de tijd en een goed beheer samen met de vergroting van de natuurgebieden op termijn zorgt voor een rijke natuur. Door te kiezen voor omvorming naar natuur in plaats van de aankoop van gronden geven we, waar mogelijk, ruimte aan ondernemers om gebruik te maken van de resterende verdien capaciteit van de grond. Dit biedt de mogelijkheid om te komen tot een lagere afwaardering van de gronden.

Bij het beheer van de natuurgebieden kijken we naar de mogelijkheden om een lagere beheervergoeding te geven. We zetten daarnaast in op de verbetering van de ecologische waarden van bestaande natuur en bosgebieden. Dat doen we in eerste instantie door vergroting van de gebieden en een verbetering van het beheer binnen de bestaande afspraken en middelen. Het agrarische natuurbeheer gaan we na afloop van de huidige contractperiode verminderen en primair inzetten in de goudgroene gebieden en daarbuiten alleen waar dit noodzakelijk is om de Limburgse soorten te ondersteunen.

Projecten buiten de goudgroene natuur ondersteunen we wanneer daar middelen voor beschikbaar zijn, met voorrang voor initiatieven binnen PiO-projecten. Onze keuze wordt bepaald door de bijdrage die deze projecten leveren aan de biologische diversiteits- en de vermaatschappelijkingsdoelstellingen.

De drie Nationale parken ondersteunen we de komende jaren vanuit PiO. We gaan er van uit dat zij in de toekomst zelf geld gaan genereren.

Wij geven via twee sporen uitvoering aan het natuurbeleid: via PiO en via het spoor van de wettelijke taken. De op ontwikkeling, beheer en maatregelen gerichte doelen worden met de middelen in het programma PiO gerealiseerd. Naast het natuurdeel worden in PiO middelen vanuit de beleidsvelden Water, Monumenten en Recreatie en toerisme ingebracht.

Financieel overzicht op hoofdlijnen

Uitgaven natuurbeleid

Reguliere natuurbescherming / jaar	
Preventieve maatregelen faunaschade	200.000
Faunafonds (tegemoetkomingen, uitvoeringskosten, BIJ12)	680.000
Faunabeheer (faunabeheereenheid, projecten)	430.000
Continuïteit van faunabeheer	100.000
Gebiedsbescherming en passieve soortenbescherming (maatregelen, onderzoek)	344.000
Uitvoering beheer invasieve exoten (reservering)	100.000
Exploitatiesubsidies	2 milj
Monitoring	560.000
Natuurdeel in PiO/jaar	
Beheer natuurgebieden (34.000 ha.)	11,3 milj
Aanvullende maatregelen voor soorten (reservering)	1 milj
Realisatie natuurgebieden via PiO (2.400 ha)	12 milj
Vermaatschappelijkingsprojecten (buiten goud groen)	P.M.
Agrarisch natuurbeheer	5 milj
PAS-maatregelen	8,3 milj
Nationale parken	500.000



Grote kaardebol met Distelvlinder en Tuinhommel

10 Handhaving

In deze natuurvisie hebben we aangegeven hoe we de Limburgse natuuropgaven gaan realiseren, hoe we de biologische diversiteit willen herstellen en de vermaatschappelijking vorm geven. Een deel van de uitvoering van de natuuropgaven gebeurt door middel van het verstrekken van subsidies. Dergelijke financiële ondersteuning aan burgers, bedrijven en organisaties zijn gekoppeld aan voorwaarden. Toezicht en Handhaving ziet op de naleving van deze voorwaarden en geven wij vorm op basis van de daarvoor opgestelde Handleiding M&O-beleid specifiek voor subsidies⁴.

Toezicht en Handhaving ziet aan de andere kant ook op de bescherming van de natuur. Immers, de natuur is zeer goed in staat zichzelf te beschermen tegen invloeden die afkomstig zijn vanuit de natuur zelf, maar niet of nauwelijks tegen invloeden die afkomstig zijn van de mens. Daarom heeft de overheid de taak om de natuur te beschermen tegen deze invloeden van de mens ondergebracht bij de provincies. Onze taak is onder te verdelen in gebiedsbescherming, soortenbescherming en bosbescherming. Het toezicht en de handhaving (zowel bestuursrechtelijk als strafrechtelijk) is met name gericht op de naleving van de door de landelijke en provinciale overheid gestelde algemene regels en de naleving van voorwaarden die in vergunningen en ontheffingen zijn gesteld. De Groene Brigade vormt samen met onze interne toezichthouders en externe partners de ogen en oren van de provincie in het buitengebied.

Wij geven Toezicht en Handhaving op deze regels en voorwaarden vorm door middel van het provinciale handhavingsbeleid. Het vigerende beleid is op dit moment in ontwikkeling en zal in 2016 worden bijgesteld en vastgelegd in het VTH-beleidsplan (Vergunningen, Toezicht en Handhaving). Een nadere afweging van verdere toezichthoudende activiteiten gericht op juiste aanwending van natuursubsidies vindt plaats in samenhang met het integraal te ontwikkelen VTH-beleid.

Het VTH-beleidsplan wordt ingegeven door het wettelijk kader, de bestuurlijke ambities, de risicoanalyse en het beschikbare instrumentarium. Met de vaststelling van het groene spoor binnen dit VTH-beleidsplan en de daarbij horende uitvoeringsplannen zullen wij de impact op financiële middelen en de formatiegrootte voor Toezicht en Handhaving op de bestaande en nieuwe taken inzichtelijk maken.

⁴ Uitgangspunten ten aanzien van Misbruik en Oneigenlijk gebruik van subsidies, vastgesteld op basis van artikel 24 van de Algemene Subsidieverordening 2012 van Provincie Limburg



11

Monitoring en evaluatie

De opgave

Als gevolg van afspraken in het Decentralisatie akkoord en Natuurpact (2013) tussen het Rijk en de provincies kregen de provincies een centrale rol in de monitoring van natuurgegevens. In het Natuurpact is afgesproken dat het PBL (Planbureau voor de Leefomgeving) eens in de drie jaar evalueert of het gevoerde natuurbeleid leidt tot het halen van de in het Natuurpact afgesproken doelen en of dit op een efficiënte wijze gebeurt.

De volgende drie ambities staan centraal in de evaluatie van het Natuurpact:

1. het verbeteren van de biodiversiteit
2. het versterken van de maatschappelijke betrokkenheid bij natuur
3. het versterken van de relatie tussen natuur en economie.

Het verbeteren van de biodiversiteit

Deze ambitie is onder andere gekoppeld aan Europese verplichtingen die voort vloeien uit de Vogel- en Habitatrichtlijn. Lidstaat Nederland is verplicht om eens in de zes jaar aan Brussel te rapporteren hoe het is gesteld met de in deze richtlijnen opgenomen soorten en Natura 2000-gebieden. Tussen Rijk en de provincies is afgesproken dat wij de natuurgegevens verzamelen en dat het Rijk rapporteert. Deze afspraken zijn verankerd in de Wet Natuurbescherming. Naast de Europese verplichtingen worden de door ons verzamelde natuurgegevens door het PBL gebruikt om landelijk de Natuurkwaliteit en de effectiviteit van het Subsidiestelsel Natuur en Landschap (SNL) te beoordelen. De natuurgegevens worden eveneens gebruikt om te bepalen of het provinciaal natuurbeleid succesvol is.

Het versterken van de maatschappelijke betrokkenheid bij natuur

Het is belangrijk dat we weten hoe de Limburgers de natuur ervaren en welk belang ze er aan hechten. Het meten van het maatschappelijk draagvlak is van belang voor de ondersteuning van het te voeren natuurbeleid. De monitoring van het maatschappelijk draagvlak is in 2015 gestart.

Het versterken van de relatie tussen natuur en economie

Wij willen dat de natuur beter en duurzamer wordt benut en dat ondernemers meer bijdragen aan de natuur. Om dit te kunnen doen willen we weten wat de economische waarde van de natuur is en welke belemmeringen het ontwikkelen van nieuwe verdienmodellen in de weg staan. Daarnaast gaan we natuur slim koppelen met andere doelen en investeringen. Monitoring en evaluatie van de verbinding tussen natuur en economie heeft onze aandacht.

Wat doen we

- De Europese, landelijke en provinciale natuurdoelen overlappen voor een belangrijk deel. Zouden we voor elk meetdoel een aparte monitorings-cyclus en methodiek opstellen dan zou dat erg kostbaar worden. Bij de opzet van de methodiek is daarom heel goed gekeken hoe we met zo min mogelijk inspanningen en slim combineren zo veel mogelijk meetdoelen bedienen. We voeren samen met de TBO's volgens een gemeenschappelijk methode een basismonitoring uit die zowel voor de evaluatie van de Europese, landelijke als provinciale natuurdoelen wordt gebruikt.
- Specifiek voor het soortenbeleid verzamelen we aanvullende gegevens over het voorkomen en de verspreiding van zeldzame soorten, van soorten die potentieel schade veroorzaken (bijvoorbeeld ganzen en kraaiachtigen) en (invasieve) exoten (bijvoorbeeld brulkikker en Pallas' eekhoorn).
- Om de effectiviteit van het Agrarisch Natuur en Landschapsbeheer (ANLb) te beoordelen monitoren we de soorten waarvoor het beheer wordt uitgevoerd.

Wat gaan we nog doen

- De landelijke meetnetten leveren voldoende informatie voor een groot deel van de soorten van de Vogel- en Habitatrichtlijn. Voor een beperkt aantal soortgroepen is nog aanvullende monitoring nodig.
- De monitoring van het vernieuwde stelsel van Agrarisch natuur- en Landschapsbeheer wordt opgestart.

Literatuurlijst

Bakker, Jan P., effectiviteit van natuurbeheer, advies aan de Raad voor de leefomgeving en de infrastructuur, 2012

Commissie Janssen2, Provincies natuurlijk doen, advies aan het IPO, juni 2013

Berg, Agnes van, beleving participatie, natuur, landschap en groen in Limburg.

Diverse: Natuurpact, ontwikkeling en beheer van natuur in Nederland, september 2013

Diverse, Onderhandelingsakkoord decentralisatie natuur, september 2011 en uitvoeringsafspraken december 2011

Diverse, Verklaring van Groot Buggenum, vernieuwde aanpak natuur in Limburg, april 2014

European commission, the state of nature in the EU, 2015

Interprovinciaal overleg (IPO), Natuur in de provincie, Eén jaar Natuurpact in uitvoering.

Limburgs landschap. Uit en thuis boek Limburgs landschap

Manifestpartijen: Overeenkomst tussen Manifestpartijen en provincies/IPO over uitvoering natuur- en landschapsbeleid, september 2013

Ministerie van Economische Zaken, Rijksnatuurvisie 2014, natuurlijk verder, 2014

Ministerie van Economische Zaken, Wet natuurbescherming, versie voor de eerste kamer.

Planbureau voor de leefomgeving (PBL), Aanvullende analyse natuurakkoord, februari 2012

Planbureau voor de Leefomgeving (PBL), Quickscan Hoofdlijnennotitie, Ontwikkeling en beheer van natuur in Nederland' globale toetsing van effectiviteit en doelmatigheid.

Provincie Limburg, Provinciaal Omgevingsplan Limburg 2014, voor de kwaliteit van Limburg, 12 december 2014

Provincie Limburg, Productenraming 2016, november 2015

Provincie Limburg, Provinciaal Natuurbeheerplan Limburg 2016, april 2015

Provincie Limburg, Natuurbeleid: natuurlijk eenvoudig, april 2013

Provincie Limburg, Provinciaal waterplan Limburg 2016-2021, samen werken aan water, december 2015.

Provincie Limburg, coalitieakkoord 2015-2019, In Limburg bereiken we meer, 2015

Provincie Limburg, beleidsnota uitvoering Flora- en faunawet, september 2002

Provincie Limburg, leef- en vestigingsklimaatmonitor Limburg, september 2014

Raad voor de leefomgeving en de infrastructuur, onbeperkt houdbaar, naar een robuust natuurbeleid, mei 2013

WWF, Living planet report, natuur in Nederland, oktober 2015

BIJLAGE 1 PRIORITAIRE SOORTEN



EIKELMUIS

Paspoort

De eikelmuis is 17 cm groot met een lichaamsgewicht tot 120 gr. Kenmerkend is de isabelkleurige kop met een zwart oogmasker en de grijze tot bruine rugvacht die scherp afsteekt tegen de witte buikvacht. De staart van 15 cm wordt naar het eind toe donkerder en heeft een wit pluimpje.

Eikelmuisen zijn familielid van de slaapmuizen en brengen een groot deel van het jaar in winterslaap door. Deze brengen ze door op zolders, in holen onder de grond, mergelgroeven en in holle bomen. Ze leven van muizen, vogels, slakken, bloemen en bessen en vruchten. Voor het opvetten voor de winterslaap schakelen ze over op fruit. Hieraan heeft de eikelmuis de naam 'fruitrat' te danken.

Leefgebied

De eikelmuis leeft vooral in loofbossen op kalkgrond en nabijgelegen tuinen en boomgaarden. In Limburg is het een soort van kleinschalig cultuurlandschap en eiken-haagbeukenbossen. Hij komt nog alleen voor in het Maasdal bij Gronsveld in het Savelsbos. De populatiegrootte wordt geschat op enkele tientallen dieren (maximaal 80 individuen). De aantallen nemen af. Uit de rest van het krijtdistrict waar hij tot omstreeks 1980 voorkwam is hij verdwenen.



HAZELMUIS

Paspoort

De hazelmuis is het kleinste familielid van de slaapmuizen met een lengte van 9 cm en een gewicht van 15 tot 25 gr. De sterk behaarde pluimstaart is bijna net zo lang. Opvallend zijn de grote ogen en de egaal lichtbruine kop- en rugvacht die geleidelijk overgaat in de witte buik.

Hazelmuisen houden een winterslaap van oktober tot in april en verblijven dan in holen onder de grond, in de strooisellaag en in holle bomen. In de

zomermaanden verblijven ze in zelfgebouwde nesten van grashalmen en bladeren die zich veilig voor predatoren in dicht bebladerde struwelen bevinden van bramen, bosrank en jonge loofbomen. Hazelmuisen leven in bomen en struiken en komen zelden op de grond. Ze leggen overdag voor hun voedseltochten korte afstanden af van hooguit enkele tientallen meters.

Leefgebied

De hazelmuis komt voor in loofbossen met een gevarieerde struiklaag en bosranden met een goed ontwikkelde mantelvegetatie van dicht en hoog struweel van braam, hulst en lijsterbes. Buiten de bossen komt de hazelmuis ook in goed ontwikkelde en soortenrijke brede houtwallen en heggen voor. Het voorkomen is beperkt tot het zuidoosten van zuid-Limburg in het Geul- en Gulpdal en de plateau- en hellingbossen bij Epen en Vaals. De populatiegrootte wordt geschat op enkele honderden zich voortplantende dieren (maximaal 500 ex).



BECHSTEINS VLEERMUIS

Paspoort

De Bechsteins vleermuis is een middelgrote vleermuis met 5,5 cm, een spanwijdte van 30 cm en een gewicht tot 14 gr. Hij heeft opvallend lange oren en met zijn brede vleugels is hij zeer wendbaar en in staat om langzaam tussen de vegetatie te vliegen en insecten van bladeren te plukken. Een groot deel van de prooidieren bestaat uit sprinkhanen, hooiwagens en oorwormen. Deze worden ook van de bosbodem geplukt.

Kraamkolonies bevinden zich in holle bomen. De bechsteins vleermuis maakt ook gebruik van vleermuiskasten of nestkasten. De Bechsteins vleermuis brengt zijn winterslaap door in mergelgroeven. Overwinterende dieren worden doordat ze diep wegkruipen in spleten nauwelijks opgemerkt. Pas recent zijn door gericht onderzoek te doen aan gezenderde dieren en dieren te vangen in het najaar tijdens zwermactiviteiten bij de ingang van ondergrondse kalksteengroeven meer dieren waargenomen.

Leefgebied

De bechsteins vleermuis is een soort van oude structuurrijke loofbossen in zuid-Limburg. Zomerwaarnemingen zijn beperkt tot Bemelen en

Rimburg en tot voor kort was ook het aantal winterwaarnemingen beperkt tot enkele mergelgroeven in zuidwest-Limburg. Nog niet eens jaarlijks werden één tot enkele dieren in winterslaap gevonden. Pas in 2009 is de eerste kraamkolonie voor Nederland aangetroffen in het Savelsbos. In de zwermperiode in het najaar zijn enkele tientallen dieren gevangen bij de ingang van een achttal mergelgroeven.



VALE VLEERMUIS

Paspoort

De vale vleermuis is met 8 cm, een spanwijdte tot 43 cm en een gewicht tot 40 gr de grootste vleermuissoort die voorkomt in NL. De soort bewoont in de kraamperiode in de zomer grote ruime zolders in kerken, kloosters, kastelen, scholen en oude woonhuizen. Bij uitzondering verblijven ze in boomholten of kasten. In de winter overwinteren de dieren op relatief warme plaatsen in mergelgroeven.

Leefgebied

Tegenwoordig overwinteren er maximaal 50 vale vleermuizen in de mergelgroeven in zuid-Limburg. Daarbuiten is de soort incidenteel waargenomen foeragerend in hellingbossen verspreid over het Heuvelland. Door gerichte vangacties is het aantal zomerwaarnemingen de laatste jaren toegenomen. Er bevinden zich echter geen kraamkolonies in Limburg en nog maar zelden worden solitaire dieren aangetroffen op kerkzolders (zoals 2008 in Wittem en 2010 in Vijlen).



INGEKORVEN VLEERMUIS

Paspoort

De ingekorven vleermuis dankt zijn naam aan de in de inkerving aan de buitenkant van de oren. Het is een middelgrote soort met een lengte van 5,3 cm, een spanwijdte tot 24 cm en een gewicht tot 10,5 gr. De soort heeft een karakteristieke rossige rugvacht en een gelig grijze buik. De kraamkolonies bevinden zich op ruime warme zolders, maar buiten dit type zomerverblijfplaats zijn kolonies ook bekend van koeienstallen (met runderen op stro) en hooizolders. Ingekorven vleermuizen overwinteren nagenoeg uitsluitend in de mergelgroeven in zuid-Limburg. In de omgeving van de kraamverblijfplaatsen foerageren de dieren in bos, in

bomenlanen en in stallen tot op een afstand van maximaal 10 km van de verblijfplaats.

Leefgebied

Tot 10 jaar geleden waren de enige twee kraamkolonies in Nederland bekend van de zolders van de Abdij Lilbosch in Echt en het klooster Mariahoop. Recent zijn dieren in het landschap met zenders gevolgd en zijn er nieuwe kleinere kraamkolonies ontdekt in midden-Limburg en zuid-Limburg. Het aantal dieren dat 's-zomers in de kraamkolonies verblijft bedraagt ca 1100 dieren. Het aantal bezette kraamkolonies wisselt sterk van jaar op jaar, de twee vanouds bekende locaties laten voornamelijk de meest constante bezetting zien, alhoewel een groot deel van de kolonie in Lilbosch zich heeft verplaatst naar Mariahoop. De aantallen overwinterende ingekorven vleermuizen in de mergelgroeven zijn sinds 1989 vertienvoudigd.



MEERVLEERMUIS

Paspoort

Het lichaam van de meervleermuis heeft de grootte van een kindervuist. De kop-romplengte bedraagt tot 6,7 cm, de spanwijdte tot 3,5 cm en het gewicht tot 26 gr. De rugvacht is bruin met een zijdeachtige glans, de buik is witgrijs. Een opvallend kenmerk zijn de grote knobbels op de donkerbruine neus. In de zomer woont de meervleermuis in grote kraamkolonies in spouwmuren van huizen en op zolders van kerken en kastelen, vooral in noord- en west-Nederland. Meervleermuizen overwinteren in ijskelders, bunkers, mergelgroeven, maar ook in spouwmuren en onder daklijsten van woonhuizen.

Leefgebied

De meervleermuis is pas in de winter in de mergelgroeven in zuid-Limburg aan te treffen. Er worden elke winter rond de 100 meervleermuizen in Zuid-Limburg geteld. Buiten de waarnemingen in zuid-Limburg wordt de meervleermuis in de zomer in de rest van Limburg weinig waargenomen. De migratie van de zomerverblijfplaatsen naar de mergelgroeven vindt plaats in de periode vanaf juli via het Maasdal. Er zijn geen zomerverblijfplaatsen in Limburg bekend.



HAMSTER

Paspoort

De hamster is een fors knaagdier met een oranjebruine vacht, gelig-witte vlekken op de kop en in de hals, een zwarte buik met een helderwit vlekkenpatroon en een korte staart. De lengte bedraagt 27 cm met een gewicht tot 400 gr. De hamster leeft in een stelsel van zelfgegraven gangen en kamers tot meer dan 2 m diepte. In de burcht wordt vanaf september een wintervoorraad aangelegd die vooral uit graankorrels bestaat. Hamsters zijn omnivoor, ze eten voornamelijk plantaardig materiaal, maar het voedsel bestaat voor een deel uit dierlijk materiaal (kevers, wormen en slakken).

De hamster heeft een voorkeur voor graanakkers of akkers met luzerne (optimale combinatie van dekking en voedsel). Incidenteel worden akkers met aardappelen, bieten of grasland gebruikt. Wegbermen, holle wegen en graften fungeren als toevluchtsoord na de oogst als de akkers kaal zijn en deze geen dekking meer bieden.

Leefgebied

Voor het graven van een burcht zijn alleen löss- en leembodems geschikt omdat deze gronden voldoende stevig zijn en toch waterdoorlatend waardoor geen vochtproblemen optreden. Deze zijn in Limburg met name ten zuiden van Roermond te vinden, in zuid-Limburg op de lössplateaus en enkele gebieden rond Vlodrop, Linne en Koningsbosch. In 1999 zijn uit de nog in het wild levende kwijnende hamsterpopulatie bij Heer 14 hamsters gevangen die de basis gingen vormen voor een fokprogramma. Vanaf 2002 is gestart met een herintroductie in het akkerreservaat op het Plateau van Margraten bij Sibbe. In de daaropvolgende jaren werden in zeven andere potentiële leefgebieden in Zuid- en Midden-Limburg opnieuw hamsters uitgezet: Amby, Heer, Sittard, Puth, Koningsbosch, Wittem en Jabeek. Het aantal burchten in deze gebieden schommelt de laatste jaren tussen de 250 en 550.



BEVER

Paspoort

De bever is het grootste knaagdier in NL met een lengte van 85-135 cm (inclusief de staart van 25-37 cm) en een gewicht tussen de 15 kg en 35 kg. De vacht is zeer dicht en bruin. In Limburg leven ook donkerbruine bevers die in natte toestand zwart lijken en afstammen van Oost-Europese bevers die zijn uitgezet in de Eifel en via het stroomgebied van de Roer ons land zijn binnengezwommen. Bevers zijn aangepast aan een leven dat zich geheel afspeelt in en langs het water. Zo bevinden zich tussen de tenen van de achterpoten zwemvliezen, voorkomt de zeer dichte vacht een te sterke afkoeling en wordt de platte en geschubde staart gebruikt als roer. Bevers leggen in een territorium meerdere holen en burchten aan als dagrustplaats. Het voedsel in de winter bestaat hoofdzakelijk uit bast en twijgen van bomen en struiken. Van dit hout worden de burchten gebouwd en worden dammen in beken aangelegd. De dammen leiden tot opstuwning van het water en extra dynamiek in het watersysteem met een grote diversiteit aan stroomsnelheden. Bevers dragen op deze manier ook bij aan het ontstaan van open plekken in beboste gebieden: bevermeren die weer dichtgroeien als de bever het gebied verlaat en via een successie van grassen en kruiden zich ontwikkelen tot bos.

Leefgebied

De bever heeft zich inmiddels gevestigd in de stroomgebieden van nagenoeg alle beken en rivieren in Limburg. Sinds 2008 zijn de aantallen spectaculair toegenomen. Vestiging op natuurlijke wijze vond plaats omstreeks 1992 vanuit Duitsland bij Bergen en Swalmen en vanuit België via de Maas sinds 1998. De Limburgse populatie omvatte omstreeks 2002 ongeveer 10 dieren. Direct bijgedragen aan de groei van de populatie in Limburg hebben de uitzettingen van in totaal 33 Elbe-bevers in 2002-2004. Tegenwoordig verblijven naar schatting ca 500 bevers in Limburg. De vestiging en uitbreiding van bevers in landbouwgebieden leidt tot een toename van meldingen van nat- en vraatschade door bevers en vraagt om nieuwe oplossingen die gezocht moeten worden in het beheer van beverpopulaties.



WILDE KAT

Paspoort

De wilde kat lijkt op de Cyperse huiskat en is daar lastig van te onderscheiden. Kruisingen met verwilderde exemplaren komen voor. De beste onderscheidende kenmerken zijn de dikke gebandeerde staart zonder donkere lijn bovenop en de zwarte aalstreep van schouder tot heupen. De lichaamslengte is tot 89 cm (inclusief 31 cm staart) en het gewicht is 3,5 tot 5 kg. Wilde katten zijn carnivoren en eten vooral muizen. De jongen worden geworpen in holen of onder zeer dichte dekking.

Leefgebied

De wilde kat is sterk gebonden aan grote boscomplexen. Uit zenderonderzoek in de Vijlenerbossen is ook gebleken dat wilde katten bosgebieden zelden verlaten. Mogelijk heeft dit te maken met het gebrek aan woelmuizen in het intensief gebruikte agrarische gebied. De hoogste dichtheden worden bereikt in een landschap met een afwisseling van bos en muizenrijk grasland. Buiten Zuid-Limburg is de wilde kat sinds 1963 nog niet elders in Nederland waargenomen. Een beperkt aantal waarnemingen kwam uit Limburg (Heerlen, Vaalsbroek, Epen en Brunssum). In 2006 werd een wilde kat gefotografeerd in het Bovenste Bos, en in 2013 in Noorbeek en de Vijlenerbossen. Vanaf 2014 is het aantal waarnemingen in de Vijlenerbossen sterk toegenomen en kon er ook voortplanting vastgesteld worden. De wilde kat heeft zich hiermee recent in zuidoost-Limburg gevestigd. Deze dieren zijn afkomstig uit de Eifel of de Ardennen waar zich bloeiende populaties bevinden.



OTTER

Paspoort

De otter behoort tot de familie der marterachtigen. De otter kan uitstekend zwemmen en duiken. Hij heeft een gestroomlijnd, lang lichaam met een krachtige, spits toelopende ronde staart en korte, sterke poten met zwemvliezen tussen de tenen. Een volwassen otter is 80 tot 140 centimeter lang, inclusief de staart van 30 tot 50 centimeter lengte. Het gewicht varieert tussen de 5 en 12 kilo. De otter eet voornamelijk vissen kleiner dan 25 cm, amfibieën, watervogels, ratten, rivierkreeften en grote insecten. Tot begin vorige eeuw was de otter vrij algemeen in Nederland.

Door verkeer, jacht, verdrinking in fuiken, gif, watervervuiling, verdwijning van geschikt biotoop en versnippering van natuurgebieden verdween de otter in Nederland in de tachtiger jaren. Sinds 2002 is men in Noord-Nederland begonnen met herintroducties. Momenteel komt de otter weer voor in Overijssel, Friesland en Gelderland.

Leefgebied

De otter leeft in oeverzones met voldoende dekking en rust van allerlei soorten stromende wateren, zoals meren, plassen, rivieren, kanalen, beken en moerassen. Omdat otters grote leefgebieden hebben en de dieren veel trekken, is de otter geholpen met goede ecologische verbindingzones en verkeersvoorzieningen als loopplanken en tunnels. De soort wordt gezien als een belangrijke indicatorsoort voor goed ontwikkelde en ontsnipperde robuuste beek- en riviersystemen. Limburg is van belang als stapsteen in de verbinding tussen de leefgebieden in laag-Nederland en het grote potentiële leefgebied in de Ardennen. In Limburg zijn o.a. de Maasplassen, Tungelroyse beek/Kempbroek en het Roerdal potentiële leefgebieden.



DONKER PIMPERNELBLAUWTJE

Paspoort

Het donker pimpernelblauwtje behoort tot de familie van de blauwtjes en is 16-18 mm groot. De onderkant van de vleugel is kaneelbruin met een enkele rij zwarte strepen in het midden. De rupsen zijn voor hun ontwikkeling afhankelijk van knooppieren (rode steekmier), die de rupsen mee naar hun nest voeren. De rupsen brengen de winter door in het mierennest, waar ze zich voeden met de larven van de mieren.

Leefgebied

De waardplant van de rupsen en de vrijwel enige nectarplant voor de volwassen vlinders is de grote pimpernel. De vlinder wordt aangetroffen in matig voedselrijke tot voedselarme vochtige hooilanden, maar ook in ruigere begroeiingen met grote pimpernel. De enige populatie in Nederland bevindt zich in het stroomgebied van de Roer in Midden-Limburg bij Posterholt.



VLIEGEND HERT

Paspoort

Het vliegende hert is de grootste kever van Europa. Mannetjes variëren in lengte van 3 tot 8 cm, vrouwtjes van 2,5 tot 5 cm. De kever is glanzend donkerbruin tot zwart en in het bezit van gladde dekschilden. Het mannetje heeft een verbrede kop en krachtige kaken die zijn uitgroeid tot een gewei. De imposante kaken worden gebruikt om in de paartijd te vechten met andere mannetjes. De larven leven ondergronds bij stronken en voeden zich met hout dat is aangetast door witrot. Na 4 tot 8 jaar zijn de larven volgroeid. Ze verpoppen in de grond en komen het volgende voorjaar als kevers tevoorschijn in mei-juni.

Leefgebied

Het vliegende hert leeft op zonnige, open plekken aan de rand van oude eikenbossen en eikenhakhout, en in het cultuurland in houtwallen, lanen, parken en holle wegen met oude bomen. De broedbomen moet voldoende groot zijn, goeddeels vermolmd door witrot (juiste kwaliteit voedsel) en een juist microklimaat hebben (vochtgehalte en temperatuur). In Limburg komt het vliegende hert op een beperkt aantal plekken voor. Kerngebieden bevinden zich op de Sint Jansberg in Noord-Limburg en verspreid in zuid-Limburg bij Jabeek, Oirsbeek, Nuth, Ubach over Worms, Heerlen, Voerendaal, Vijlen, Schin op Geul, cadier en Keer, het Savelsbos en Gronsveld.



GRAUWE KLAUWIER

Paspoort

De Grauwe klauwier heeft bescheiden afmetingen (16-18 cm en 35 gram) maar wordt vanwege zijn scherpe haaksnavel, jachtwijze en prooikeuze net als zijn grotere broer de Klapekster beschouwd als een geduchte kleine roofvogel onder de zangvogels. Het mannetje is fraai gekleurd; roodbruine bovendelen, zwarte staart, grijze kop met zwart masker en zacht roze onderdelen. Het vrouwtje is grijs-bruin en minder opvallend. Ze leven van grote insecten, hagedissen, muizen en kleine zangvogels die ze speurend vanaf struik- en boomtoppen of weidapaaltjes behendig weten te vangen. Soms worden prooien opgeprik aan stekels van doornstruiken of aan prikkeldraad en dienen als voorraad.

Deze zomervogel is van eind april tot begin september in het broedgebied te vinden. In de winter verblijven ze in zuidelijk Afrika.

Leefgebied

Grauwe Klauwieren zijn vooral te vinden in gevarieerde halfopen gebieden zoals structuurrijke heide- en veengebieden en kleinschalig, struweelrijk agrarisch landschap. Een ruim aanbod van grote insecten als kevers, libellen en sprinkhanen lijkt daarbij een belangrijke vestigingsfactor. Dichte struiken en struwelen dienen als nestplaats en uitkijkpost. De landelijke verspreiding kent zwaartepunten in Drenthe, delen van de Veluwe en Zuid-Limburg. In Limburg zijn vooral structuur en struweelrijke grazige hellingen en beekdalen in zuidelijk Limburg en de randen van de Peelgebieden in trek.

In de tweede helft van de vorige eeuw ging het sterk bergafwaarts met het aantal broedvogels met op het dieptepunt rond 1980 slechts enkele paren in Limburg. Sinds de millenniumwisseling nemen de aantallen opmerkelijk toe met in 2012 ca 50 paar (in heel Nederland 400-500). Deze toename is voor een deel te danken aan beheer, herstel en ontwikkeling van gebieden maar ook de tendens naar warmere voorjaren en zomers kan de soort in de kaart spelen.



BOOMVALK

Paspoort

De boomvalk is een kleine roofvogel, met slanke puntige vleugels, witte wangen en een roodbruine "broek". Door de ranke vormen is de vogel snel genoeg om libellen en kleine vogels zoals zwaluwen te vangen. De boomvalk bouwt zelf geen nest maar maakt gebruik van oude kraaiennesten. Deze soort is in Limburg een echte zomervogel die overwintert in Afrika. De populatie van de boomvalk is sterk achteruit gegaan, onder meer als gevolg van predatie door haviken in grote bosgebieden en de achteruitgang van zijn voedsel.

Leefgebied

De boomvalk komt verspreid in Limburg voor, met nog ongeveer 50 paren. De boomvalk broedt meestal in het cultuurland of in de randen van bossen, waarbij populieren en hoogspanningsmasten favoriete broedplekken zijn. In de zomer kunnen boomvalken vaak worden gezien

boven vennen, jagend op libellen. In Midden-Limburg is een duidelijk kerngebied waar de soort heeft standgehouden: in het Roerdal en in de omgeving daarvan.



OEHOE

Paspoort

De oehoe is de grootste uil ter wereld. Deze uil is 60 tot 75 cm lang en heeft een vleugelspanwijdte van 160-188 cm. De oehoe eet grote prooien, zoals konijnen, duiven, kraaiachtigen en roofvogels. De oehoe is kwetsbaar voor verstoring van de broedplaatsen en voor gifstoffen in de voedselketen.

Leefgebied

Deze soort broedt bij voorkeur op steile rotswanden, die in Limburg in mergelgroeves te vinden zijn. Bij gebrek aan een rotswand kan ook in zandgroeves, op een ruïne of op een oud roofvogelnest worden gebroed. Van de Nederlandse populatie van ca. 20 paren broedt meer dan de helft in Limburg.



RODE WOUW

Paspoort

De rode wouw is een grote roofvogel, herkenbaar aan een gevorkte staart en de roodbruine kleur. Omdat rode wouwen ook aas eten zijn ze kwetsbaar voor vergiftiging. Op de nestplaatsen zijn ze kwetsbaar voor verstoring. De rode wouw brengt de winter meestal in Spanje door.

Leefgebied

Deze vogels zijn afhankelijk het cultuurlandschap; ze zoeken naar voedsel op gemaaide graslanden en langs landschapselementen. Met name het Heuvelland vormt geschikt leefgebied. Het is van belang dat het landschap voldoende voedsel kan bieden in de vorm van knaagdieren en zangvogels. De rode wouw keert terug in Nederland nadat de laatste broedparen in de jaren 80 waren verdwenen. Van de negen paren in Nederland in 2015 waren er drie in Limburg.



ZWARTE WOUW

Paspoort

De zwarte wouw lijkt op de rode wouw, maar is donkerder van kleur en heeft een kortere staart. De leefwijze is ook vergelijkbaar met de rode wouw, al eet de zwarte wouw vaker aas. De zwarte wouw eet ook dood gevonden vissen. De zwarte wouw brengt de winter in Afrika door.

Leefgebied

De zwarte wouw is ook een vogel van het cultuurlandschap, maar is sterker dan de rode wouw gebonden aan water. Naast het Heuvelland is er ook geschikt leefgebied in het Maasdal. Van de vijf paren in Nederland in 2015 waren er vier in Limburg.



WESPENDIEF

Paspoort

De wespendief is een bijzondere roofvogel, omdat hij leeft van het eten van larven van wespen, waarvan hij de nesten uit de grond graaft. De wespendief lijkt op een buizerd, maar met een kleinere kop en andere vleugeltekening. De wespendief leeft in de winter in tropisch Afrika. In Limburg leven ongeveer 80 paren, goed voor een kwart van de Nederlandse populatie. De populatie neemt af, doordat er te weinig jongen groot worden en door sterfte van volwassen dieren, onder andere door predatie door haviken.

Leefgebied

Wespendieven leven in de grotere bosgebieden, waarbij met name de natte bosgebieden in beekdalen in Midden- en Noord-Limburg hoge dichtheden kennen. Deze gebieden zijn voor de soort van nationaal belang. Wespennesten worden door wespendieven uitgegraven in het bos, maar ook in het cultuurland.



VUURSALAMANDER

Paspoort

De vuursalamander wordt zo'n 16 cm groot en is met zijn opvallend gele vlekken op een zwarte ondergrond met geen enkele andere salamandersoort in Nederland te verwarren. Volwassen dieren kunnen het hele jaar – vooral in natte perioden en 's nachts - worden gezien met een piek in april-mei (voorjaarsafzet), eind juli-begin augustus (voortplantingsperiode) en begin november (najaarsafzet). Hun voedsel bestaat voornamelijk uit regenwormen en naaktslakken.

Leefgebied

Vochtig loofbos in heuvelachtig gebied doorsneden door bronbeekjes vormt het leefgebied van de vuursalamander. Ze schuilen vaak onder boomstronken, stenen, bladeren of muizenholen. Hij is van nature in Nederland beperkt tot twee kerngebieden in Zuid-Limburg: het Bunderbos en het zuidelijk Geuldal. Door een schimmelziekte is de populatie ten opzichte van 1997 met ruim 99% afgenomen. In het Bunderbos en Vijlenerbos worden nog slechts enkele dieren waargenomen.



BOOMKIKKER

Paspoort

De boomkikker is met zijn felgroene rug en zuignappen aan zijn vingers een moeilijk te missen soort. De buikzijde van het dier is crèmewit. Opvallend is ook zijn geluid: kèkèkè en zijn grote kwaakblaas. Ze eten vooral insecten waaronder kevers en wantsen. Volwassen dieren worden actief in het voorjaar en begeven zich dan naar het voortplantingswater. Vanaf eind april topt ver in oktober kunnen de dieren zonnend in het landbiotop rondom de wateren worden aangetroffen, vaak zittend op braamstruweel.

Leefgebied

Hoewel de boomkikker in de eerste helft van de vorige eeuw nog verspreid over de hele provincie voorkwam is de soort in de jaren tachtig feitelijk teruggedrongen tot nog maar één kerngebied rondom de Doort in Echt-Susteren. Vanaf 2008 volgde gecontroleerde uitzettingen in

het Vreewater ten noorden van Venlo waar zich nu zo'n 50 exemplaren bevinden. In de Doort leven nu enkele honderden boomkikkers. De biotoop bestaat uit bouwland, weiland en loofbos met wateren.



KNOFLOOKPAD

Paspoort

De knoflookpad is een tot 6,5 cm grote pad die qua uiterlijk het midden houdt tussen een kikker en een pad. De kleur is bruin tot grijs met op de kop, rug en flanken donkere bruine vlekken en strepen in de vorm van een pijl die naar de kop wijst. Het lichaam is vooral op de flanken soms bezet met rode puntjes en is verder vrij glad. De larven bereiken een lengte van 10-12cm. De mannetjes roepen in de voortplantingstijd onder water. Mannetjes kunnen tot ver in juni in het voortplantingswater actief blijven en gaan kort na zonsondergang op pad. Overdag graven ze zich in. Ze eten ongewervelden zoals kevers, spinnen, mieren, slakken, regenwormen en insectenlarven.

Leefgebied

De Knoflookpad vinden we weliswaar ook in andere delen van Nederland maar is een zeldzame soort. In Limburg is het een soort van zandgronden en beek- en rivierdalen. De biotoop bestaat voornamelijk uit heide, akkers en weilanden. Verzuring van de voortplantingswateren is een van de belangrijkste oorzaken van de achteruitgang van deze soort. Voor de start van de herintroductie was de soort in Limburg met slechts enkele exemplaren in de Meinweg en de Bergerheide bijna uitgestorven. Na de herintroductie in de Nationale Parken Kempen-Broek, Meinweg en Maasduinen wordt het totaal aantal exemplaren geschat op enkele tientallen.



VROEDMEESTERPAD

Paspoort

De vroedmeesterpad is een vrij kleine, grijs tot groengrijze egaal gekleurde pad die 4 tot 5 cm groot wordt, terwijl de larven tot 9 cm lang worden. De dieren hebben mesingkleurige ogen met een verticale pupil. In de voortplantingstijd kan men de dieren herkennen aan hun fluittonen

die doen denken aan een klokachtig geluid. Ze eten ongewervelden waaronder regenwormen en insecten.

Leefgebied

De vroedmeesterpad bewoont heuvelachtig gebied en is een warmteminnende soort. De biotoop bestaat uit weiland en bos afgewisseld met kleinschalige landschapselementen zoals graften, heggen en holle wegen. Ook wordt de soort mits er voortplantingswater aanwezig is aangetroffen rond bebouwing. Vooral (mergel)groeven vormen een ideaal biotoop.

De soort komt in Nederland alleen voor in Zuid-Limburg. Er zijn verspreid weliswaar populaties maar deze zijn erg kwetsbaar door de lage aantallen en de broze verbindingen tussen de populaties. Het totaal aantal dieren bedraagt slechts enkele honderden.



GEELBUIKVUURPAD

Paspoort

De geelbuikvuurpad (tot 5 cm groot) is van andere padden in Nederland makkelijk te onderscheiden door zijn fel geeloranje gekleurde buik, die bezaaid is met (blauw-)zwarte vlekken en hartvormige pupillen. De bovenkant van het lichaam is sterk afgeplat en donkerbruin tot grijs gekleurd. Deze pad voedt zich met kleine ongewervelden zoals vooral kevers, mieren en tweevleugeligen.

Leefgebied

De geelbuikvuurpad komt in Nederland alleen voor in Zuid-Limburg. De soort was hier in de jaren zestig nog algemeen maar nam daarna sterk af tot een populatie van slechts enkele tientallen dieren rond twee groeven in Cadier en Keer en enkele dieren in de Berghofsweide en het Gerendal. Dankzij beschermingsmaatregelen waaronder herintroducties laat de soort de laatste jaren weer een stijging zien. De totale populatie wordt nu geschat op zo'n 800-1000 exemplaren. De belangrijkste populaties bevinden zich naast genoemde locaties nu rond de uitzetlocaties rond Wahlwiller, Wolfhaag, Valkenburg, het Savelsbos en Sijpeld. Het is een warmteminnende soort die zich ophoudt in mergelgroeven en rond zonnige hellingen en kleinschalig agrarisch cultuurlandschap met bos en grasland. Eieren worden afgezet in zonnige wateren met geen of een korte vegetatie.



KAMSALAMANDER

Paspoort

De kamsalamander meet tot 17 cm. Opvallend is de gele tot oranje-rode buik met het zwarte vlekkenpatroon. In de landfase zijn de dieren vrijwel egaal zwart. In de paartijd hebben de mannetjes een opvallend grote getande kam op hun rug. Ze eten kleine ongewervelden zoals kreeftachtigen en insecten zoals kokkerjuffers, haften en dansmuggen.

Leefgebied

Hoewel de kamsalamander verspreid in Nederland gevonden wordt, is het toch een vrij zeldzame soort. Meestal gaat het om geïsoleerd gelegen leefgebieden, die vooral worden aangetroffen in kleinschalige landschappen. In Limburg komt zij met uitzondering van de Westelijke Mijnstreek verspreid voor. Er is geen inschatting te geven van de aantallen maar de verspreiding neemt sinds de jaren tachtig duidelijk zichtbaar af. De soort komt vooral voor in een bosrijke omgeving, grenzend aan een agrarisch cultuurlandschap met natuurlijk aanwezige visloze voortplantingswateren.



ZANDHAGEDIS

Paspoort

Het mannetje van de zandhagedis is mijn zijn groene poten, buik en flanken een opvallende verschijning. Zandhagedissen zijn nogal zwaar gebouwd met een forse kop en meten 26 cm. Op de rug en staart hebben de dieren een donkerbruine band, afgezet met smalle lichte randen waarop zich meestal witte stipjes bevinden. Flanken en poten zijn bij de vrouwtjes geelbruin tot grijsbruin en hun buik is crèmekleurig tot geel. Ze eten vooral insecten waaronder sprinkhanen en kevers.

Leefgebied

De zandhagedis komt in Nederland voor op de zandgronden. Opvallend is dat de soort in Limburg alleen op de zandgronden ten oosten van de Maas voorkomt. Behalve in een lange strook van Nationaal Park De Maasduinen is ze verder te vinden op de Mookerheide en Heumense Schans, op de Meinweg en in de omgeving van de Brunsummerheide. Er zijn geen absolute aantallen bekend. Vooral de kleinere populaties staan onder druk door achterstallig beheer of het ontbreken van verbindingen naar andere populaties.



GLADDE SLANG

Paspoort

De gladde slang kan een lengte van 75cm bereiken en is niet giftig. De kop gaat geleidelijk over in de romp en haar ogen hebben een ronde pupil. Haar naam dankt de soort aan schubben die glad en klein zijn. Mannetjes zijn bruinrood, vrouwtjes meestal grijsachtig. Kenmerkend is de zwartbruine streep aan weerszijden van de kop. Op het menu staan voornamelijk hagedissen, slangen en knaagdieren.

Leefgebied

De gladde slang komt in Limburg voor in de Meinweg, Peel, Maasduinen en in de kop van Noord-Limburg. In Zuid-Limburg bevindt zich een populatie in de omgeving van de Brunssummerheide. In 2013 is de gladde slang na 50 jaar weer herontdekt op de Sint Pietersberg. Met name de populaties in Zuid-Limburg zijn vrij klein. Tot nu toe zijn hier ondanks intensief speurwerk slechts enkele individuen waargenomen, wat erop wijst dat deze populaties fragiel zijn. De algemene trend van de populaties in Nederland wordt als stabiel gezien ofschoon de soort wel als bedreigd wordt beschouwd.



MUURHAGEDIS

Paspoort

De muurhagedis is een slanke hagedis die tot 19 cm lang kan worden. De hagedis heeft een platte kop, een relatief lange staart en lange poten en tenen. De kleur van de rug is (grijs)bruin soms met een rugstreep. Mannetjes zijn meestal oranje-rood van onderen, vrouwtjes wit tot geel. Soms zijn blauwe of groene schubjes op de flanken aanwezig. Ze eten insecten, slakken en regenwormen.

Leefgebied

In Nederland is er maar één natuurlijke vindplaats van de Muurhagedis. Deze bevindt zich op enkele locaties in het noordwesten van Maastricht. De populatie stond in de jaren tachtig op het punt van uitsterven. Dankzij beheermaatregelen en betere methoden bij consolidatiewerkzaamheden van de fortificaties, is de populatie inmiddels gegroeid naar zo'n 350 dieren.

